

# **ANALÝZA POSTOJŮ VEŘEJNOSTI KE KRIMINALITĚ V PLZNI**

Analýza postojů veřejnosti ke kriminalitě v Plzni – srovnávací studie

Katedra psychologie Fakulty pedagogické Západočeské univerzity v Plzni

Odborný garant : Mgr.Vladimíra Lovasová, Ph.D.

Plzeň, prosinec 2011

## Obsah

1 Úvod.....	4
2 Charakteristika skupiny respondentů.....	6
3 Výsledky průzkumu.....	10
3.1 Zneklidnění společenskými problémy.....	10
3.2 Znepokojení kriminalitou.....	13
3.3 Hodnocení vývoje míry kriminality.....	16
3.4 Strach a pocit ohrožení z trestných činů.....	18
3.4.1 Strach z jednotlivých kategorií trestných činů.....	18
3.4.2 Pocit ohrožení z jednotlivých trestných činů.....	23
3.5 Strach v noci na ulici a doma.....	28
3.5.1 Strach v noci na ulici.....	28
3.5.2 Strach v noci doma.....	30
3.6 Strach z určitých skupin osob.....	33
3.7 Nebezpečné lokality.....	37
3.7.1 Lokalita vyvolávající obavu.....	37
3.7.2 Lokalita s koncentrací kriminality.....	37
3.7.3 Racionalita hodnocení nebezpečnosti lokalit.....	38
3.7.4 Konkretizace nebezpečných lokalit v Plzni.....	39
3.8 Viktimizace .....	41
4 Shrnutí a závěr.....	47
Seznam vyobrazených tabulek a grafů.....	49

# 1 Úvod

Průzkum postojů veřejnosti ke kriminalitě v Plzni byl realizován kolektivem katedry psychologie FPE ZČU v Plzni v roce 2011. Má charakter srovnávací studie. Jeho cílem je porovnání výsledků s průzkumem realizovaným v roce 2009. Z tohoto požadavku vyplývají určitá specifika a omezení na jeho realizaci :

- Zpracovávání přehledové studie ve smyslu deskripce přístupů k průzkumům obdobného typu se jeví jako bezpředmětné.
- Opakovaná měření již postrádají koncepční charakter a role realizátora nespočívá v návrhu designu studie.
- Opakovaná měření musí být metodicky totožná s předcházejícími.
- Vzorek respondentů by měl být z hlediska relativní četnosti shodný.
- Opakovaná měření musí zachovávat i formu prezentace získaných dat.

Z výše uvedených důvodů byl sběr dat realizován formou osobního rozhovoru tazatele s respondentem. Jako podklad byl beze změny použit nástroj z roku 2009, tzn. standardizovaný dotazník. Sběr dat zajišťovali poučení studenti předmětu „sociální psychologie“ na FPE ZČU v Plzni a probíhal v měsících říjen a listopad 2011.

Požadavek na shodnou relativní distribuci posuzovaného vzorku byl částečně omezen tím, že šetření probíhalo tzv. „na ulici“ a administrátoři se u výběru dotazovaných museli částečně orientovat na pozorovatelné aspekty. Za převážně pozorovatelné považujeme pohlaví a věk. Ekonomické postavení dotazovaných bylo částečně odvozováno od odhadu věku oslovovaných osob a lokality sběru dat. Někteří administrátoři měli určeno stanoviště sběru dat v okolí PÚ. Určení lokality sběru dat také zajišťovalo obdobné rozložení vzorku dle městských částí. Distribuci posuzované skupiny dle vzdělání se nepodařilo příliš řídit.

Podmínka shodného způsobu prezentace výsledků byla respektována. U výstupů, které byly v předcházejícím průzkumu (2009) předkládány v podobě váženého skóre, jsme jej používali také a v případě strukturování do obsahových kategorií jsme zachovaly shodné. Výsledky jsme oproti předcházejícímu průzkumu více charakterizovali a strukturovali dle anamnestických dat účastníků, což

požadavkům na srovnávací studii nebrání a přináší to detailnější popis. Za účelem naplnění cíle studie jsou výstupy formulovány deskriptivně i diskriminačně.

## 2 Charakteristika skupiny respondentů

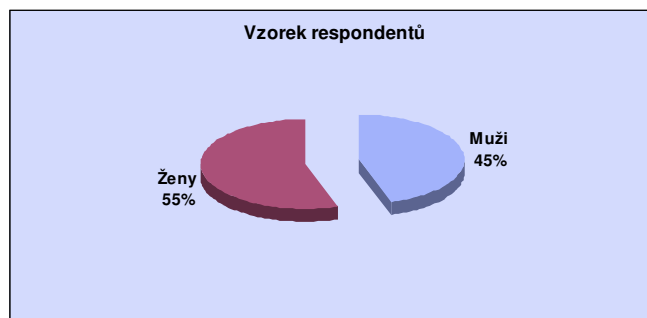
V průběhu fáze sběru dat bylo celkem osloveno 1869 osob. 61 výpovědí bylo z důvodu neucelenosti či nedostatečně seriózního přístupu vyřazeno. Do průzkumu bylo tudíž zahrnuto celkem 1808 výpovědí občanů města Plzně.

Vzorek respondentů budeme dále charakterizovat dle pohlaví, věku, vzdělání, ekonomického postavení a městské části. Níže uvedené tabulky a grafy rozložení posuzovaného vzorku znázorňují v absolutních hodnotách i z hlediska relativní četnosti. Pro možnost sledování dostatečně srovnávací distribuce vzorku přikládáme i procentuální hodnoty z průzkumu v roce 2009.

- Charakteristika respondentů dle pohlaví

MUŽI	ŽENY
814	994

Tabulka č.1 - Charakteristika respondentů dle pohlaví v absolutních hodnotách



Graf č.1 - Charakteristika respondentů dle pohlaví v procentech

### Charakteristika souboru v roce 2009 :

Muži – 44,9%

Ženy – 55,1%

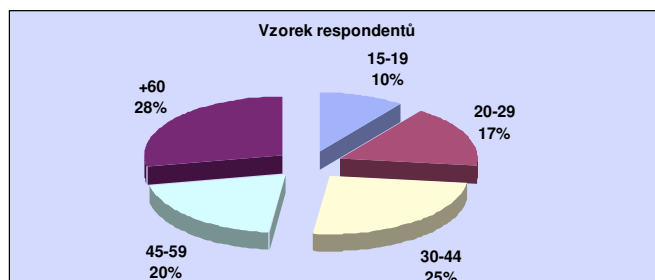
### Komentář :

Průzkumu se účastnila nadpoloviční většina žen a z hlediska pohlaví jsou soubory 2009 a 2011 shodné.

- Charakteristika respondentů dle věku

15-19	20-29	30-44	45-59	60 +
186	304	454	354	510

Tabulka č.2 - Charakteristika respondentů dle věku v absolutních hodnotách



Graf č.2 - Charakteristika respondentů dle věku v procentech

Charakteristika souboru v roce 2009 :

- 15-19 – 6,6%
- 20-29 – 15%
- 30-44 – 26,9%
- 45-59 – 21,7%
- 60 a více – 29,8%

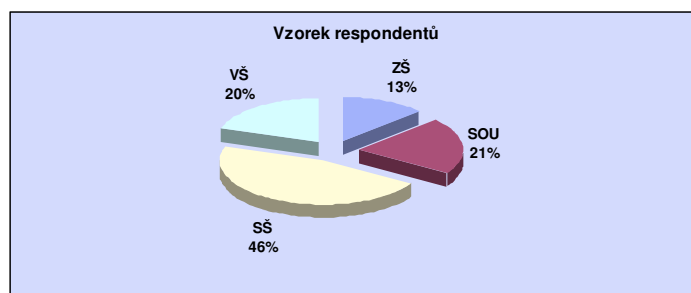
Komentář :

Z uvedené tabulky a grafu vyplývá, že nejpočetnější skupiny tvořili jedinci ve věku 60 a více let a 30-44 letí. 20% podíl zaujímá věková kategorie 45-59 a v závěsu jsou 20-29 letí. Nejméně respondentů dosahovalo 15 až 19 let. Věkové složení vzorku není nahodilé, ale záměrně volené tak, aby se co nejvíce přiblížily složení předcházejícího průzkumu. Pozn. věkovou selekci „šetření na ulici“ umožňuje.

- Charakteristika respondentů dle vzdělání

ZŠ	SOU	SŠ	VŠ
232	384	838	354

Tabulka č.3 - Charakteristika respondentů dle vzdělání v absolutních hodnotách



Graf č.3 - Charakteristika respondentů dle vzdělání v procentech

Charakteristika souboru v roce 2009 :

- ZŠ – 11,2%
- SOU – 24,3%
- SŠ – 47,2%

VŠ – 17,3%

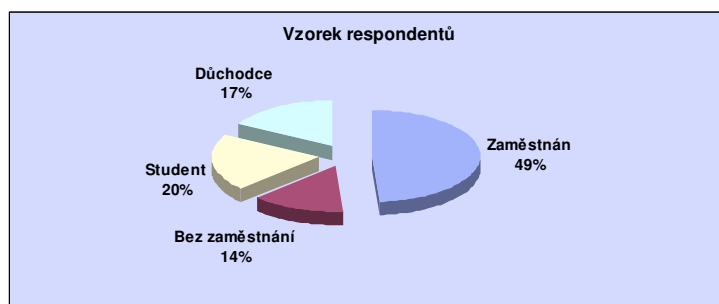
### Komentář :

Necelá polovina respondentů dosahovala úplného středoškolského vzdělání, srovnatelný podíl (cca 20%) tvořili jedinci s výučním listem a vysokoškolským diplomem. Nejmenší zastoupení ve sledovaném vzorku měly osoby se základním vzděláním. Ve srovnání s průzkumem z roku 2009 se jedná o přibližné, nikoli však shodné rozložení. Sběr dat „na ulici“ totiž odhad stupně vzdělání neumožňuje.

- Charakteristika respondentů dle ekonomického postavení

Zaměstnán	Bez zaměstnání	Student	Důchodce
902	246	356	304

Tabulka č.4 - Charakteristika respondentů dle ekonomického postavení v absolutních hodnotách



Graf č.4 - Charakteristika respondentů dle ekonomického postavení v procentech

### Charakteristika souboru v roce 2009 :

Zaměstnán – 48,3% (zaměstnanecký poměr + OSVČ)

Důchodce – 29,8%

Student – 10,3

Bez zaměstnání – 11,6 % (uchazeči o zaměstnání + MD)

### Komentář :

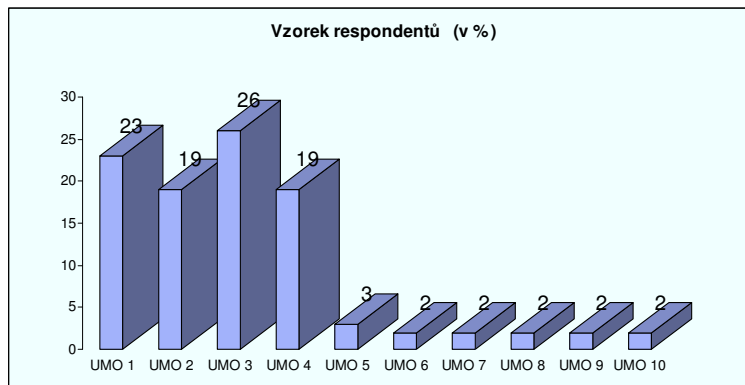
Shodně jako v předcházejícím průzkumu necelou polovinu tvořily osoby aktivně výdělečně činné a nejmenší zastoupení mají jedinci bez zaměstnání. Kategorie důchodci a studenti jsou oproti předcházející sondě přibližně rovnoměrně rozloženy. Volba respondentů „na ulici“ se v tomto případě mohla odvíjet pouze od odhadu věku. Ve věkové kategorii 60 a více let však v roce 2011 registrujeme mezi dotazovanými podstatně více pracujících, než tomu bylo v roce 2009.



- Charakteristika respondentů dle městské části

UMO 1	UMO 2	UMO 3	UMO 4	UMO 5	UMO 6	UMO 7	UMO 8	UMO 9	UMO 10
422	348	460	340	54	36	40	40	38	30

Tabulka č.5 - Charakteristika respondentů dle městské části v absolutních hodnotách



Graf č.5 - Charakteristika respondentů dle městské části v procentech

Charakteristika souboru v roce 2009 :

UMO 1 – 26,7%, UMO 2 – 18,2%, UMO 3 – 28,5%, UMO 4 – 11,5%, UMO 5 – 3,2%,  
 UMO 6 – 2,7%, UMO 7 – 2,6%, UMO 8 – 2,3 %, UMO 9 – 2,4 %, UMO 10 – 1,9%.

Komentář :

Rozložení vzorku dotazovaných dle plzeňských městských částí je téměř totožné s průzkumem realizovaným v roce 2009. Nejvýraznější zastoupení mají městské obvody 1-4 v pořadí : UMO 3, UMO 1 a dále UMO 2 a 4. Tato distribuce byla zajišťována tím, že administrátoři měli určené místo sběru dat.

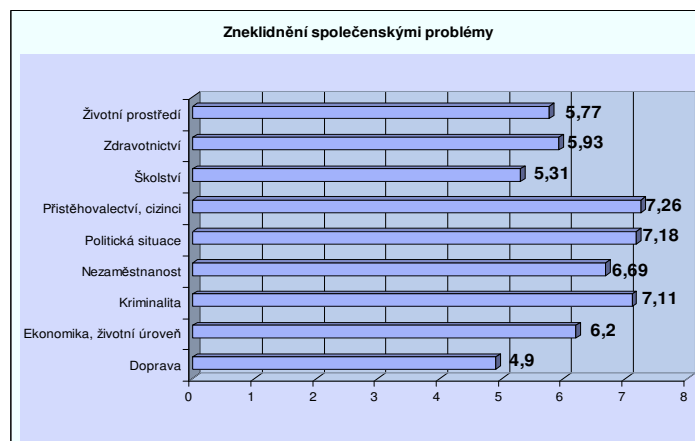
### 3 Výsledky průzkumu

#### 3.1 Zneklidnění společenskými problémy <sup>1</sup>

Občany města Plzně znepokojuje především příval cizinců a politická situace. Kriminalita se celkově umístila na třetí příčce. Vyšší vážený průměr registrujeme také u nezaměstnanosti. Naopak nejméně všechny dotazované znepokojuje situace v dopravě. Následující tabulka poskytuje pohled na vážený průměr a směrodatnou odchylku u jednotlivých společenských problémů. Níže uvedená grafická podoba umožňuje lepší orientaci z hlediska pořadí.

	Vážený průměr	Směrodatná odchylka
Doprava	4,9	2,7
Ekonomika, živ. Úroveň	6,2	2,72
Kriminalita	7,11	2,49
Nezaměstnanost	6,69	2,76
Politická situace	7,18	2,97
Přistěhovalectví, cizinci	7,26	2,87
Školství	5,31	2,75
Zdravotnictví	5,93	2,92
Životní prostředí	5,77	2,72

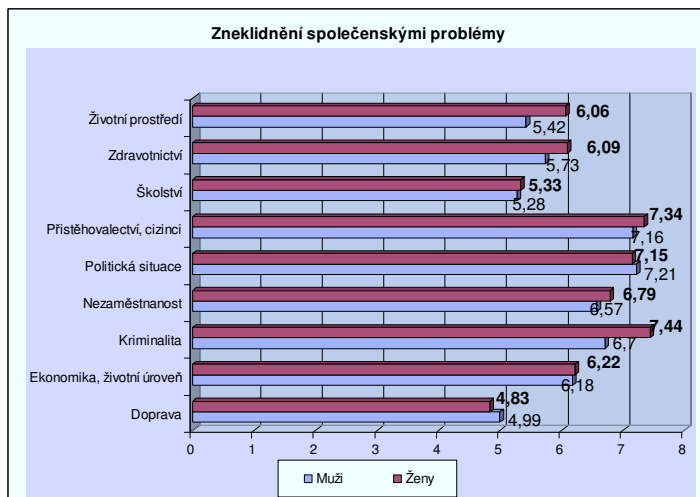
Tabulka č.6 - Zneklidnění společenskými problémy celkem



Graf č. 6 - Zneklidnění společenskými problémy celkem

Dle výsledků průzkumu jsou ženy našeho souboru většinou společenských problémů zneklidněny více než muži. Muži se obávají především vývoje politické situace, přistěhovalectví, kriminality a nezaměstnanosti, ženy právě kriminalitu staví v míře strachu na první místo a přistěhovalectví, politická situace a nezaměstnanost jsou až v pořadí za ní.

<sup>1</sup> Škálová otázka č.1 – „Na stupnici 1 až 11 uveďte, do jaké míry jste zneklidněn/a níže uvedenými společenskými problémy, kdy 1 = vůbec nejsem zneklidněn/a a 11 = velmi jsem zneklidněn/a“.



Graf č.7 - Zneklidnění společenskými problémy dle pohlaví

U všech sledovaných vzdělanostních kategorií jsou na prvních čtyřech místech přistěhovalectví, politická situace, kriminalita a nezaměstnanost. U vysokoškoláků a jedinců se SOU zaujímá kriminalita dle váženého skóre druhé místo v pořadí, u středoškoláků a osob se základním vzděláním třetí. Na posledních místech se u jedinců s VŠ a SOU vzděláním objevuje školství, u SŠ a ZŠ doprava. Mírně nižší intenzitu obav lze zaznamenat v hodnocení nezaměstnanosti u skupiny vysokoškoláků. Celkově nejvyšší míra znepokojení byla zaznamenána u osob s výučním listem.

	ZŠ	SOU	SŠ	VŠ
Doprava	4,73	5,1	4,91	5,25
Ekonomika, životní úroveň	6,08	6,52	6,36	6,2
Kriminalita	7,12	7,56	7,27	6,97
Nezaměstnanost	6,74	7,09	6,97	6,34
Politická situace	7,28	7,66	7,4	6,98
Přistěhovalectví, cizinci	7,42	7,52	7,32	6,95
Školství	5,2	4,9	5,46	5,39
Zdravotnictví	5,79	6,24	6,07	5,83
Životní prostředí	5,77	5,79	5,97	5,68

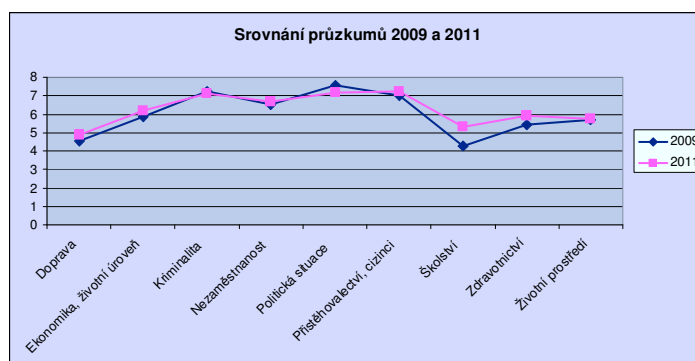
Tabulka č 7. - Zneklidnění společenskými problémy dle vzdělání

Z následující tabulky vyplývá, že nejméně jsou uvedenými společenskými problémy znepokojeni studenti. Výjimku u nich tvoří pouze hodnocení školství. Výdělečně činné jedince nejvíce zneklidňuje fenomén přistěhovalectví a politická situace. U důchodců se jedná o především o politickou situaci a kriminalitu a osoby bez pracovního poměru nejvíce znepokojuje míra nezaměstnanosti.

	Zaměstnaní	Důchodci	Studenti	Bez zaměstnání
Doprava	4,99	5,56	3,86	5,3
Ekonomika, životní úroveň	6,24	6,63	5,16	7,03
Kriminalita	7,14	7,73	6,2	7,59
Nezaměstnanost	6,75	6,33	5,62	8,48
Politická situace	7,23	7,75	6,06	7,95
Přistěhovalectví, cizinci	7,4	7,4	6,61	7,5
Školství	5,34	5,01	5,39	5,41
Zdravotnictví	5,88	7,01	4,61	6,73
Životní prostředí	5,64	6,13	5,63	6,05

Tabulka č.8 - Zneklidnění společenskými problémy dle ekonomického postavení

Srovnáním výsledků průzkumů realizovaných v roce 2009 a 2011 nebyly zjištěny významnější rozdíly. Detailní analýza hodnocení intenzity znepokojení v dílčích oblastech však mírné diference pojmenovat umožňuje.



Graf č.8 - Zneklidnění společenskými problémy v průzkumech v r. 2009 a 2011

Nejvýraznější rozdíl, co se týká nárůstu míry znepokojení občanů, sledujeme v oblasti školství. K dalšímu zvýšení došlo také u ekonomiky a životní úrovně, nezaměstnanosti, přistěhovalectví, zdravotnictví a dopravy. Mírně menší vážený průměr vykazuje politická situace a u kriminality, která je předmětem našeho zájmu, také zaznamenáváme mírně se snižující tendenci znepokojení.

	Vážený průměr 2009	Vážený průměr 2011
Doprava	4,54	4,9
Ekonomika, životní úroveň	5,85	6,2
<b>Kriminalita</b>	<b>7,23</b>	<b>7,11</b>
Nezaměstnanost	6,53	6,69
Politická situace	7,58	7,18
Přistěhovalectví, cizinci	7	7,26

Školství	4,3	5,31
Zdravotnictví	5,43	5,93
Životní prostředí	5,69	5,77

Tabulka č 9. - Zneklidnění společenskými problémy v průzkumech v r. 2009 a 2011

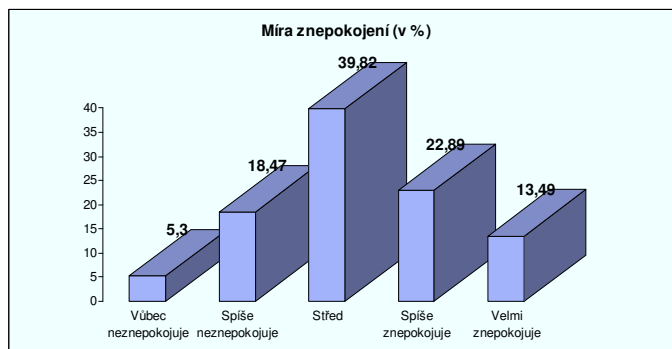
Od roku 2009 došlo k částečným změnám v pořadí znepokojení společenskými problémy. Na vyšší příčky postoupily problematika cizinců a přistěhovalců, zdravotnictví a školství. Znepokojení politickou situací, kriminalitou, životním prostředím a dopravou se v hierarchii znepokojení posunuly níže.

Změny pořadí zneklidnění společenskými problémy		
	2009	2011
1. místo	Politická situace	Přistěhovalectví, cizinci
2. místo	Kriminalita	Politická situace
3. místo	Přistěhovalectví, cizinci	Kriminalita
4. místo	Nezaměstnanost	Nezaměstnanost
5. místo	Ekonomika, životní úroveň	Ekonomika, životní úroveň
6.místo	Životní prostředí	Zdravotnictví
7.místo	Zdravotnictví	Životní prostředí
8. místo	Doprava	Školství
9. místo	Školství	Doprava

Tabulka č.10 – Změny pořadí zneklidnění společenskými problémy

### 3.2 Znepokojení kriminalitou <sup>2</sup>

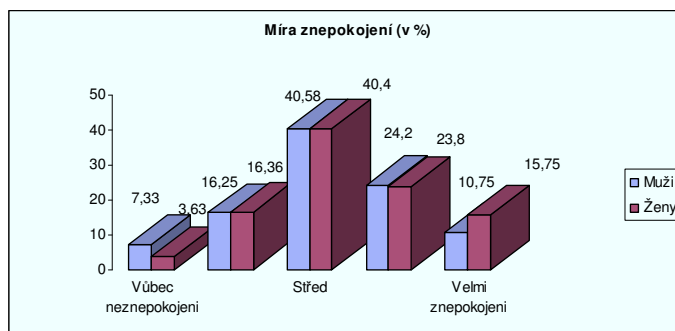
Zaměříme-li se přímo na znepokojení mírou kriminality, zjistíme, že nejvíce z dotázaných volilo neurčitou, tzn. středovou, variantu odpovědí. Více než 36 % občanů současná míra kriminality znepokojuje, z toho 13% dokonce velmi znepokojuje, 23% respondentů pohlíží na současný stav optimističtěji.



Graf č 9. - Znepokojení mírou kriminality celkem

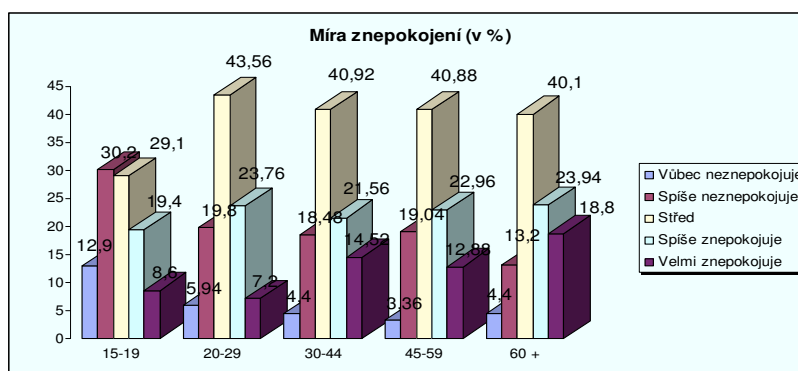
<sup>2</sup> Škálová otázka č.2 – „Obecně vzato, jak moc Vás míra kriminality v Plzni znepokojuje?“

Ženy jsou aktuální mírou kriminality znepokojeny více než muži, přičemž rozdíl polaritů odpovědí je přibližně pětiprocentní. Ženy také častěji volily vyhraněnou kategorii „velmi znepokojeni“, muži se oproti tomu častěji přikláněli k vyhraněné kategorii „vůbec znepokojeni“. Uvedená zjištění odpovídají rozdílům mentalit.



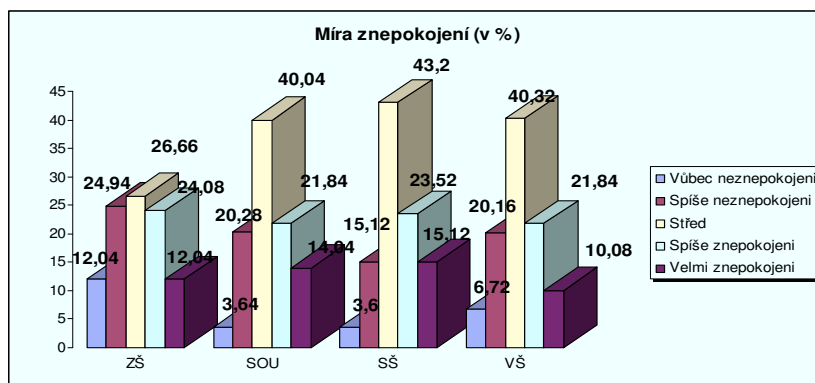
Graf č. 10 - Znepokojení mírou kriminality dle pohlaví

Rozložení odpovědí dle věku koresponduje s vývojovým aspektem vnímání rizika. S přibývajícím věkem u respondentů sledujeme častější orientaci na polaritu znepokojení, a to zejména ve vyhraněné intenzitě. Ve věkové kategorii 15-19letých se tudíž logicky nalézá největší podíl jedinců, kteří mírou kriminality znepokojeni příliš nejsou.



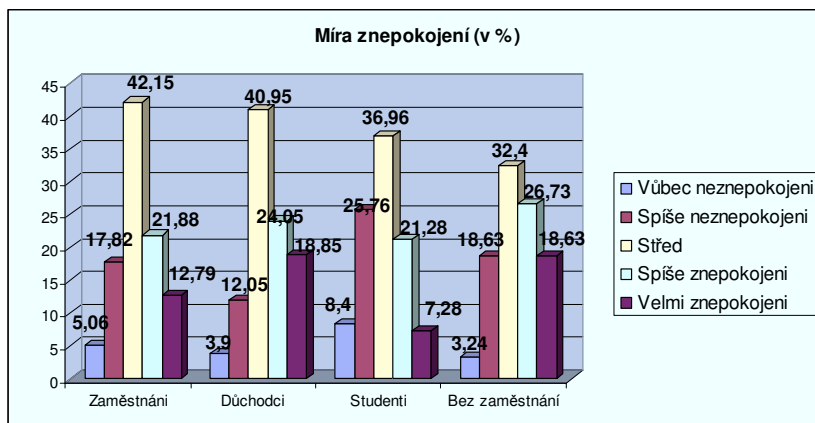
Graf č. 11 - Znepokojení mírou kriminality dle věku

Stupeň vzdělání jako faktor znepokojení nenaznačuje jednoznačné tendence. Odlíší se pouze jedinci se základním vzděláním, u kterých sledujeme nižší míru znepokojení.



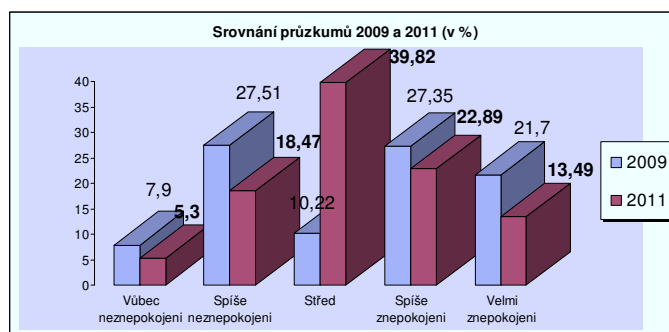
Graf č.12 - Znepokojení mírou kriminality dle vzdělání

V polaritě znepokojení mírou kriminality sledujeme z hlediska ekonomického postavení dvě skupiny, u kterých je podíl přibližně o 10% vyšší. Jedná se o osoby bez zaměstnání a o důchodce.



Graf č.13 - Znepokojení mírou kriminality dle ekonomického postavení

Za pozitivní zjištění lze považovat to, že srovnávací ukazatele obou průzkumů naznačují pokles počtu jedinců, které míra kriminality znepokojuje. Konkrétně se jedná o dvanáctiprocentní rozdíl. V roce 2011 totiž téměř 40% dotázaných volilo nevyhraněnou variantu. Podrobíme-li uvedené zjištění kvalitativní analýze, nutně dojdeme k závěru, že u takto položené otázky nelze mít emocionální složku postoje z hlediska polarity nevyhraněnou. Jinými slovy to znamená, indiferentní (středovou) volbu odpovědi lze kvalitativně považovat za variantu „spíše neznepokojuje“.

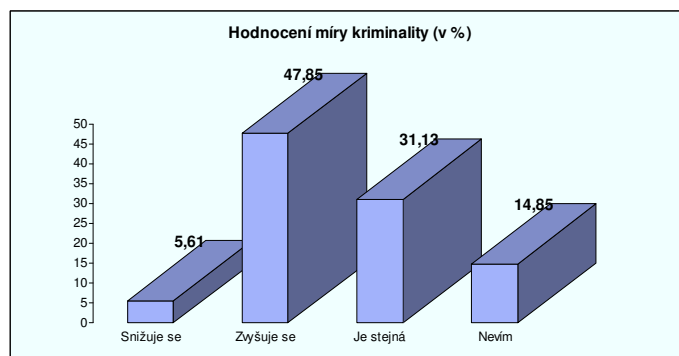


Graf č.14 - Znepokojení kriminalitou v průzkumech v r. 2009 a 2011

### 3.3 Hodnocení vývoje míry kriminality<sup>3</sup>

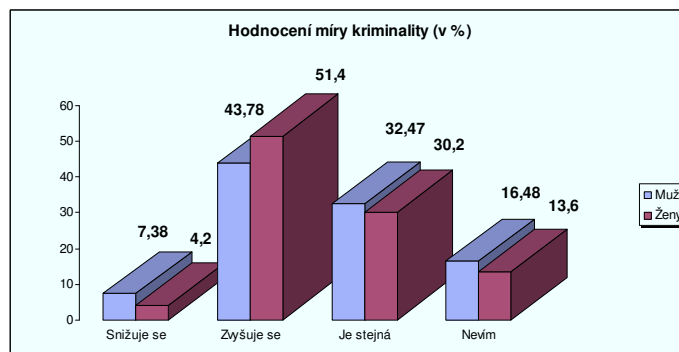
Jestliže předcházející otázka u občanů města Plzně mapovala především emocionální složku postoje ke kriminalitě, pak hodnocení vývoje míry kriminality předpokládá sledování dostupných informací. Proto má mírně racionálnější podklad a je orientována na kognitivní část postoje.

Největší podíl respondentů (cca 48 %) se domnívá, že se míra kriminality zvyšuje, téměř třetina ji považuje za stejnou. Pouze necelých 6 % si myslí, že míra kriminality má klesající tendenci. Zbýlých 15 % nedokáže vývoj kriminality posoudit.



Graf č. 15 - Hodnocení vývoje míry kriminality celkem

Ženy mají v hodnocení vývoje kriminality pesimističtější pohled než muži. Více než 51 % žen sledává míru kriminality vzrůstající. Mužů v této kategorii odpovědí bylo necelých 44 %. Mírné M/F rozdíly shodného významu nalézáme i u všech ostatních možností odpovědí.

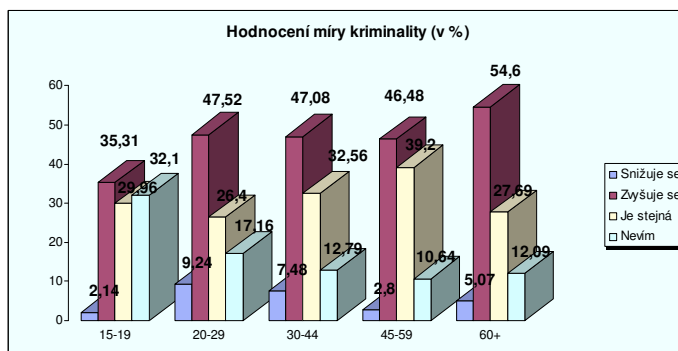


Graf č. 16 - Hodnocení vývoje míry kriminality dle pohlaví

<sup>3</sup> Škálková otázka č.3 – „Máte pocit, že se míra kriminality v Plzni v posledních pěti letech...snižuje, zvyšuje, anebo je stejná?“



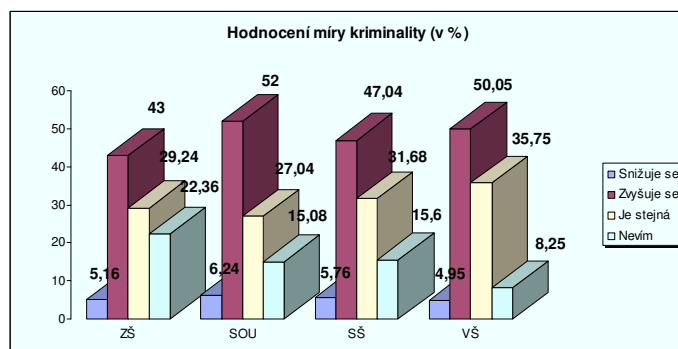
Se vzrůstajícím věkem roste i míra negativního hodnocení. Zvyšující se míru kriminality uvádělo nejvyšší procento jedinců z věkové kategorie 60+ a nejméně jedinců 15ti až 19ti letých. Rozdíl ve výpovědích těchto skupin byl dvacetiprocentní.



Graf č. 17 - Hodnocení vývoje míry kriminality dle věku

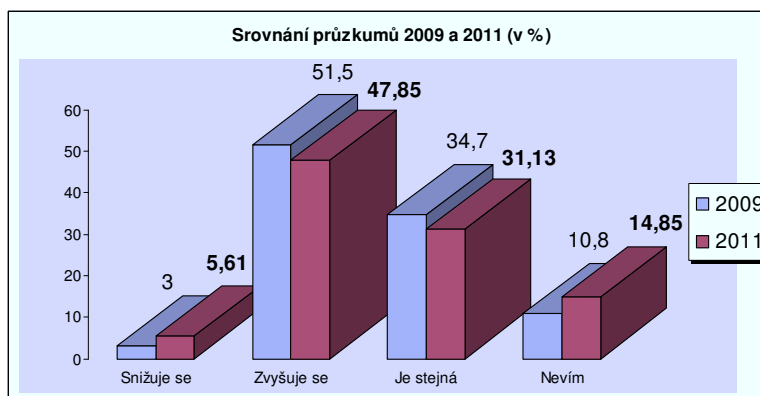
V linii rostoucí úrovně dosaženého vzdělání docházelo k úbytku odpovědi „nevím“. Z dílčích výsledků lze uvést ještě následující :

Vyšší procento vysokoškoláků než jiných vzdělanostních kategorií hodnotí míru kriminality za posledních pět let jako konstantní a nejméně osob se základním vzděláním jako zvyšující se.



Graf č. 18 - Hodnocení vývoje míry kriminality dle vzdělání

Při porovnání průzkumů z r. 2009 a 2011 zjišťujeme mírný nárůst občanů (4%), kteří se nedokázali k otázce jednoznačně vyjádřit. O necelá 4% méně dotázaných než v předcházející sondě považuje míru kriminality za zvyšující se a ubylo i těch, kteří ji považují za stejnou (3%). Naopak se o více než 2% zvýšil podíl těch, kteří se domnívají, že se snižuje. Uvedené rozvržení celkově naznačuje mírný pokles zájmu o sledování problematiky kriminality. Tento výsledek koresponduje s interpretací otázky č. 1, kde již bylo nastíněno, že se v současné době plzeňští občané setkávají s naléhavějšími a více znepokojujícími problémy, než je kriminalita.



Graf č. 19 - Hodnocení vývoje míry kriminality v průzkumech v r. 2009 a 2011

### 3.4 Strach a pocit ohrožení z trestných činů

#### 3.4.1 Strach z jednotlivých kategorií trestných činů<sup>4</sup>

Následující tabulky grafy u zkoumaného vzorku analyzují strach z jednotlivých kategorií trestných činů. Z psychologického hlediska se zaměřují na emocionalitu.

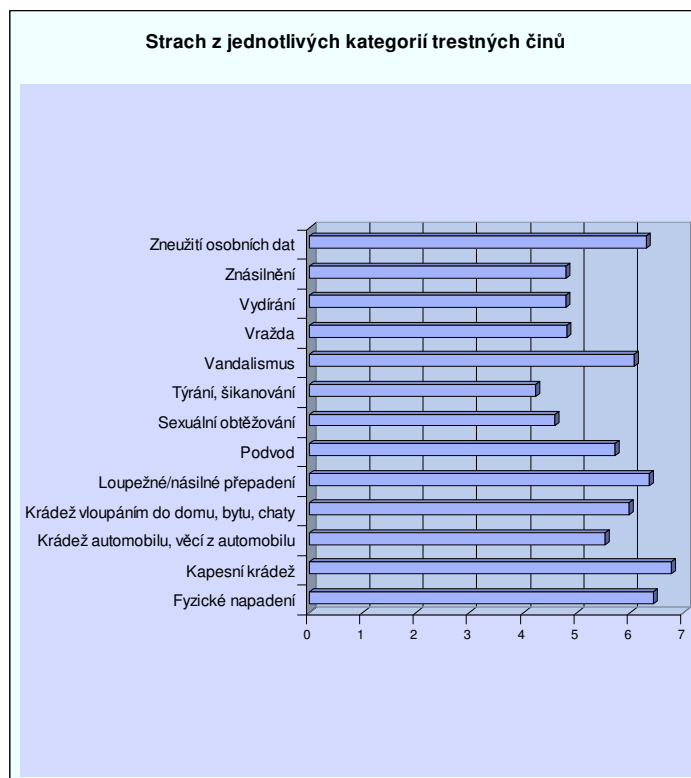
Nejvíce se občané obávají kapesních krádeží, fyzického napadení, zneužití osobních dat, loupežného přepadení a vandalismu. Nejmenší strach mají z toho, že se stanou oběťmi týrání, či šikanování, sexuálních deliktů, vydírání a vraždy.

	Vážený průměr	Směrodatná odchylka
Fyzické napadení	6,42	2,87
Kapesní krádež	6,77	2,67
Krádež automobilu, věci z automobilu	5,53	3,13
Krádež vloupáním do domu, bytu, chaty	5,98	2,85
Loupežné/násilné přepadení	6,36	2,92
Podvod	5,71	2,99
Sexuální obtěžování	4,59	3,33
Týrání, šikanování	4,24	2,99
Vandalismus	6,07	2,99
Vražda	4,81	3,34
Vydírání	4,8	2,94
Znásilnění	4,8	3,64
Zneužití osobních dat	6,29	2,99

Tabulka č. 11 - Strach z jednotlivých kategorií trestných činů celkem

Grafická podoba umožňuje snadnější odhad pořadí míry strachu.

<sup>4</sup> Škálková otázka č.4 – „Uveďte, do jaké míry máte strach z následujících trestných činů“.



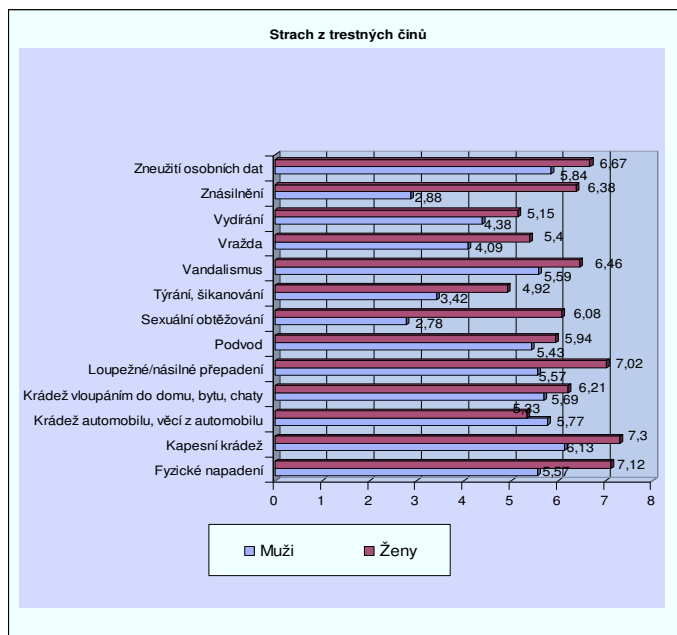
Graf č.20 - Strach z jednotlivých kategorií trestných činů

U žen registrujeme celkově vyšší míru strachu z jednotlivých trestných činů, a to v průměru dokonce o jeden a čtvrt bodu váženého průměru. Proto je celkové výše uvedené skóre taženo spíše ženami.

Rozdíly mezi pohlavími ale sledujeme i v typech hodnocených trestných činů. Ženy se nejvíce obávají kapesní krádeže, fyzického napadení, loupežného/násilného přepadení a zneužití osobních dat. Nejnížší míru strachu ženy uváděly u týrání a šikanování, vydírání a krádeže automobilu či věcí z automobilu.

Muži vykazovali následující pořadí míry strachu: kapesní krádež, zneužití osobních dat, krádež automobilu nebo věcí z automobilu. Nejmenší strach v mužích vzbuzovalo ohrožení sexuálními delikty a týráním či šikanováním.

Zajímavým ukazatelem je i to, že ten nejzávažnější trestný čin, jakým je vražda, zaujímá poměrně nízkou pozici.



Graf č. 21 - Strach z jednotlivých kategorií trestných činů dle pohlaví

Distribuce výsledků dle věkových kategorií naznačuje následující zjištění :

Kategorie 15-19ti letých se nejvíce obává sexuálního obtěžování a kapesní krádeže, nejméně krádeží automobilu či věcí z automobilu a podvodu.

20 až 29 ti letí mají největší strach z loupežného přepadení, zneužití osobních dat a také kapesní krádeže. Příliš se neobávají, že se stanou obětí týrání či šikanování.

Skupina ve věku 30 až 44 let na prvním místě uvedla zneužití osobních data dále fyzické napadení. Poslední místa u této skupiny zaujímají znásilnění a týrání či šikanování.

45-59ti letí se obávají především kapesních krádeží a zneužití osobních dat, neobávají se příliš týrání a sexuálního obtěžování.

Seniorská kategorie na přední pozici umístila kapesní krádež a fyzické napadení, na poslední sexuální delikty a také týrání či šikanování. Vzhledem k tomu, že jedinci z této skupiny se stále častěji stávají oběťmi domácího týrání, považujeme toto zjištění za pozitivní.

	15-19	20-29	30-44	45-59	60+
Fyzické napadení	6,02	6,22	6,24	6,29	6,94
Kapesní krádež	6,27	6,45	5,72	6,76	7,19
Krádež automobilu, věci z automobilu	4,26	5,45	6,14	6,6	4,74
Krádež vloupáním do domu, bytu, chaty	4,4	5,46	6,17	6,36	6,42
Loupežné/násilné přepadení	5,79	6,49	6,21	6,25	6,71
Podvod	4,37	5,7	5,58	5,96	6,13
Sexuální obtěžování	6,46	5,49	4,97	4,38	3,55
Týrání, šikanování	4,88	4,45	4,38	4,2	3,79

Vandalismus	4,52	5,8	5,93	6,38	6,69
Vražda	4,46	5,14	4,69	4,84	4,82
Vydírání	4,4	5	4,77	4,92	4,76
Znásilnění	5,83	6,11	5,14	4,59	3,49
Zneužití osobních dat	5,18	6,47	6,78	6,5	6,02

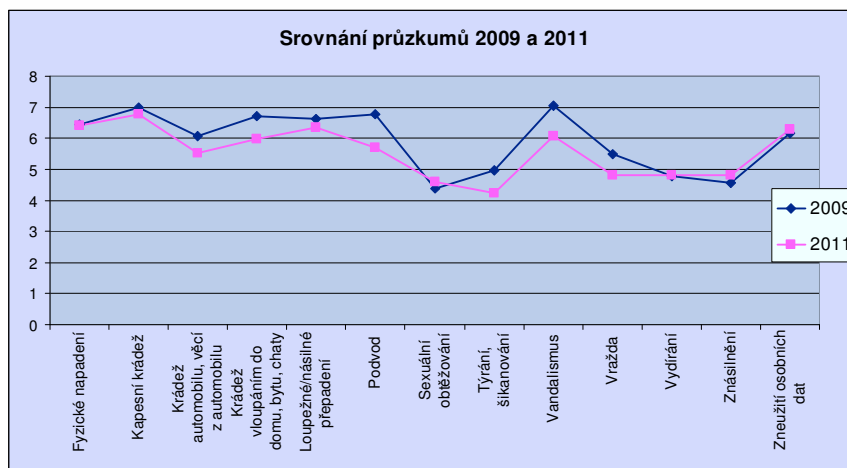
Tabulka č. 12 - Strach z jednotlivých kategorií trestných činů dle věku

Rozložení dle dosaženého stupně vzdělání naznačuje pouze drobné rozdíly. Jedinci se základním vzděláním pociťují nižší míru strachu z krádeže automobilu nebo věcí z automobilu, dále krádeže vloupáním do domu nebo bytu, vandalismu a zneužití osobních dat. Uvedený výsledek ale může být způsoben celkově nižším věkovým průměrem osob z této skupiny a tím i vyplývajícími majetkovými poměry. Jedince s výučním listem méně znepokojují sexuální delikty a týrání či šikanování. Více se naopak obávají vandalismu. I toto zjištění má logické zdůvodnění. v této skupině je vyšší podíl mužů. Mezi středoškoláky a vysokoškoláky rozdíly neshledáváme.

	ZŠ	SOU	SŠ	VŠ
Fyzické napadení	6,42	6,31	6,58	6,17
Kapesní krádež	6,81	6,86	6,83	6,5
Krádež automobilu, věcí z automobilu	4,16	5,63	5,63	6,08
Krádež vloupáním do domu, bytu, chaty	5,23	6,14	6	6,24
Loupežné/násilné přepadení	6,08	6,14	6,55	6,33
Podvod	5,32	5,75	5,75	5,84
Sexuální obtěžování	4,73	3,66	5,1	4,3
Týrání, šikanování	4,6	3,58	4,47	4,22
Vandalismus	5,06	6,57	6,08	6,14
Vražda	4,54	4,57	5,04	4,7
Vydírání	4,62	4,48	4,9	5,01
Znásilnění	4,7	3,86	5,37	4,54
Zneužití osobních dat	5,29	6,03	6,49	6,78

Tabulka č. 13 - Strach z jednotlivých kategorií trestných činů dle vzdělání

Srovnáním průzkumů z r. 2009 a 2011 docházíme k potěšujícímu zjištění, že míra strachu z jednotlivých trestných činů v průběhu dvou let u občanů města Plzně mírně poklesla. K poklesu strachu došlo zejména u trestných činů : vandalismus, týrání, šikanování, podvod, vloupání do domu či bytu, vražda a krádež automobilu či věcí z automobilu. Strach z fyzického napadení, kapesní krádeže, loupežného přepadení, sexuálního obtěžování, vydírání, znásilnění a zneužití osobních dat zůstal na obdobné úrovni jako v předcházejícím šetření.



Graf č.22 - Strach z jednotlivých kategorií trestných činů v průzkumech v r.2009 a 2011

Následující dvě tabulky umožňují detailní pohled na míru úbytku strachu ze sledovaných trestných činů i změny v hierarchii strachu, ke kterým v průběhu monitorovaného období došlo. K největšímu úbytku váženého průměru došlo u trestných činů krádež vloupáním do domu, chaty, podvod a vandalismus.

	Vážený průměr 2009	Vážený průměr 2011
Fyzické napadení	6,44	6,42
Kapesní krádež	6,99	6,77
Krádež automobilu, věci z automobilu	6,08	5,53
Krádež vloupáním do domu, bytu, chaty	6,72	5,98
Loupežné/násilné přepadení	6,61	6,36
Podvod	6,77	5,71
Sexuální obtěžování	4,38	4,59
Týrání, šikanování	4,97	4,24
Vandalismus	7,05	6,07
Vražda	5,48	4,81
Vydírání	4,79	4,8
Znásilnění	4,57	4,8
Zneužití osobních dat	6,15	6,29

Tabulka č. 14 - Strach z jednotlivých kategorií trestných činů v průzkumech v r.2009 a 2011

V hierarchii míry strachu, tzn. vnitřní hierarchii intenzity strachu, došlo k následujícím změnám: Na vyšší příčky se posunuly kapesní krádež, loupežné/násilné přepadení, fyzické napadení, zneužití osobních dat, vydírání, znásilnění a sexuální obtěžování. Na nižších pozicích aktuálně jsou vandalismus, podvod, krádež vloupáním do domu či bytu a týrání nebo šikanování. Největší posun zaznamenáváme u zvýšení významnosti fyzického napadení a jejího snížení u vandalismu.

Změny v pořadí míry strachu		
	2009	2011
1.místo	Vandalismus	Kapesní krádež
2.místo	Kapesní krádež	Fyzické napadení
3.místo	Podvod	Loupežné/násilné přepadení
4.místo	Krádež vloupáním do domu, bytu, chaty	Zneužití osobních dat
5.místo	Loupežné/násilné přepadení	Vandalismus
6.místo	Fyzické napadení	Krádež vloupáním do domu, bytu, chaty
7.místo	Zneužití osobních dat	Podvod
8.místo	Krádež automobilu, věcí z automobilu	Krádež automobilu, věcí z automobilu
9.místo	Vražda	Vražda
10.místo	Týrání, šikanování	Vydírání
11.místo	Vydírání	Znásilnění
12.místo	Znásilnění	Sexuální obtěžování
13.místo	Sexuální obtěžování	Týrání, šikanování

Tabulka č. 15 – Změny pořadí trestných činů

### 3.4.2 Pocit ohrožení z jednotlivých trestných činů <sup>5</sup>

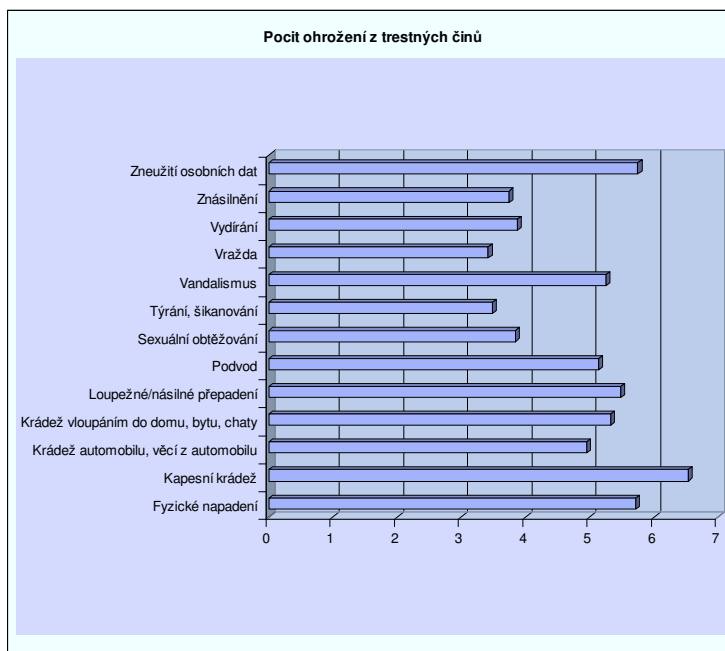
Pocit ohrožení z jednotlivých trestných činů má více racionální podklad než strach z nich. Předpokládá totiž rozumové zhodnocení a zapojení dříve získaných informací.

Respondenti se cítí být nejvíce ohroženi kapesními krádežemi, zneužitím osobních dat, fyzickým napadením a loupežným přepadením krádeží vloupání, popř. vandalismem. Nepocítují příliš velké ohrožení trestnými činy vražda a týrání či šikanování.

	Vážený průměr	Směrodatná odchylka
Fyzické napadení	5,72	2,93
Kapesní krádež	6,54	2,87
Krádež automobilu, věcí z automobilu	4,95	3,21
Krádež vloupáním do domu, bytu, chaty	5,33	2,96
Loupežné/násilné přepadení	5,48	2,95
Podvod	5,14	3,03
Sexuální obtěžování	3,84	3,16
Týrání, šikanování	3,48	2,78
Vandalismus	5,26	3,17
Vražda	3,42	2,9
Vydírání	3,88	2,84
Znásilnění	3,75	3,3
Zneužití osobních dat	5,75	3,05

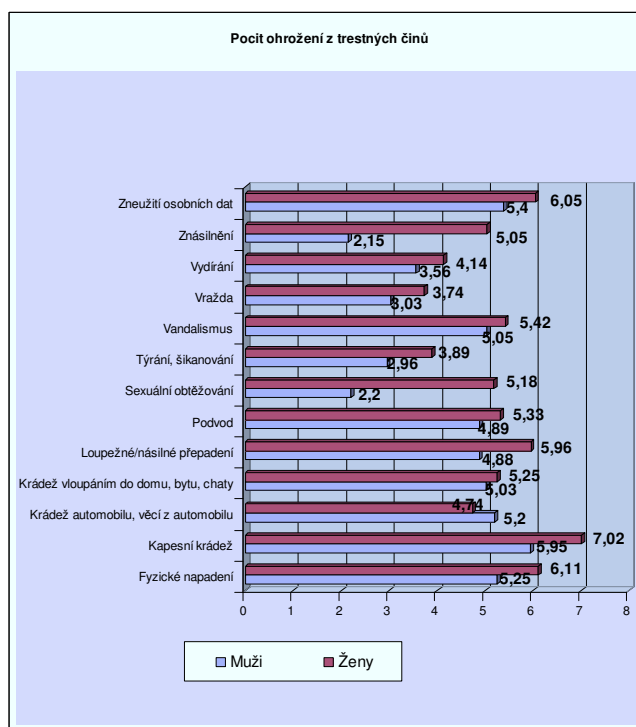
Tabulka č. 16 - Pocit ohrožení z jednotlivých trestných činů

<sup>5</sup> Škálková otázka č.5 – „Racionálně vzato, jak moc je podle Vás pravděpodobné, že Vy sám/sama byste se mohl/a stát obětí některého z následujících trestných činů v příštích 12 měsících?“



Graf č. 23 - Pocit ohrožení z jednotlivých trestných činů celkem

Ženy se nejvíce obávají, že se stanou obětí kapesní krádeže, dále fyzického napadení a zneužití osobních dat. Nejméně se obávají vraždy a týrání či šikanování. U mužů stejně jako u žen dominuje kapesní krádež, na druhém místě je zneužití osobních dat a na třetím fyzické napadení. Muži nevnímají ohrožení ze sexuálních deliktů a týrání.



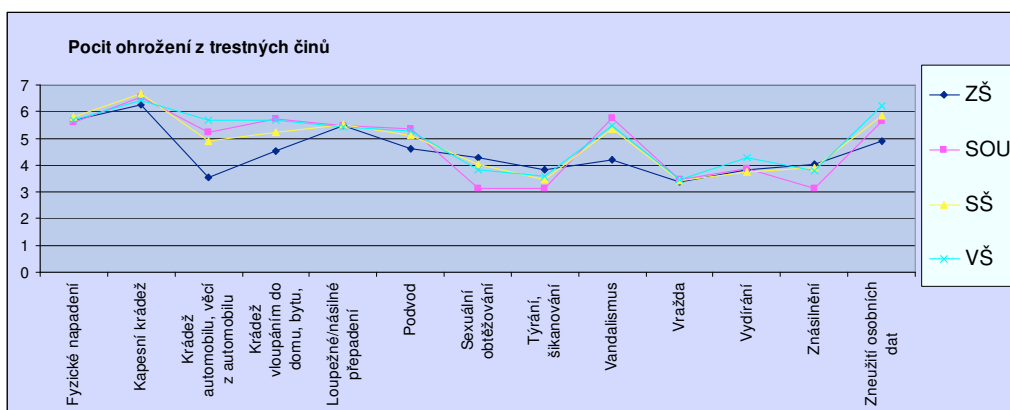
Graf č.24 - Pocit ohrožení z jednotlivých trestných činů dle pohlaví



Jedinci se základním vzděláním se celkově cítí ohroženi jednotlivými trestnými činy méně než ostatní vzdělanostní kategorie. Předpokládáme ale, že to bude částečně způsobeno jejich nižším věkovým průměrem a tím i odlišným majetkovým statutem. Největší rozdíly směrem k nižšímu váženému průměru sledujeme právě v kategoriích krádež automobilu či věcí z automobilu, vandalismus, krádež vloupáním do domu, bytu či chaty a podvod. Mírně se také odlišovaly výpovědi jedinců se středním odborným vzděláním bez maturity, a to zejména u sexuálně motivovaných trestných činů. Důvodem je pravděpodobně to, že se v této vzdělanostní kategorii vyskytuje vyšší procento mužů, což odpovídá populačnímu trendu. Rozdíly mezi středoškoláky a vysokoškoláky nejsou příliš markantní. Všechny vzdělanostní kategorie se ale téměř shodně obávají loupežného přepadení, fyzického napadení a kapesních krádeží.

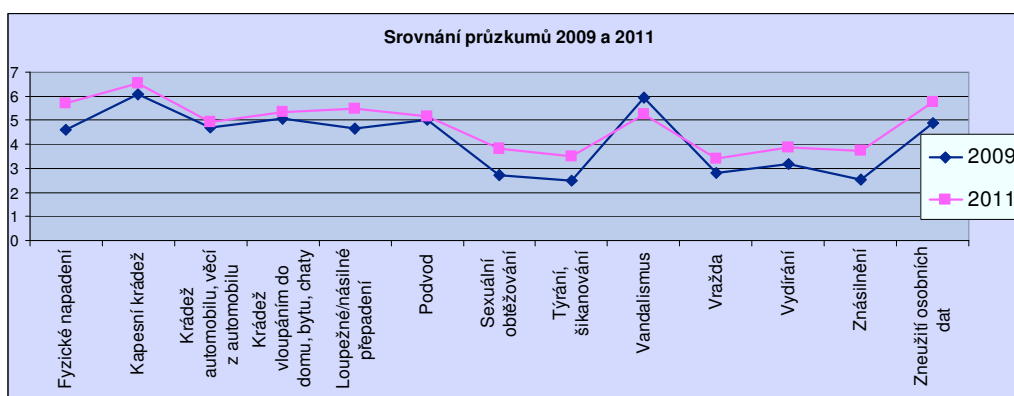
	ZŠ	SOU	SŠ	VŠ
Fyzické napadení	5,69	5,59	5,8	5,69
Kapesní krádež	6,26	6,55	6,66	6,44
Krádež automobilu, věcí z automobilu	3,56	5,25	4,91	5,67
Krádež vloupáním do domu, bytu, chaty	4,54	5,72	5,23	5,68
Loupežné/násilné přepadení	5,49	5,46	5,51	5,42
Podvod	4,63	5,36	5,12	5,29
Sexuální obtěžování	4,3	3,11	4,04	3,85
Týrání, šikanování	3,81	3,12	3,45	3,59
Vandalismus	4,19	5,77	5,35	5,48
Vražda	3,39	3,46	3,4	3,46
Vydírání	3,81	3,89	3,73	4,29
Znásilnění	4,04	3,15	3,92	3,8
Zneužití osobních dat	4,89	5,66	5,85	6,23

Tabulka č. 17 - Pocit ohrožení z jednotlivých trestných činů dle vzdělání



Graf č. 25 - Pocit ohrožení z jednotlivých trestných činů dle vzdělání

Srovnáme-li aktuálně získané údaje s průzkumem realizovaným v roce 2009, zjišťujeme, že fyzickým napadením, loupežným přepadením, sexuálním obtěžováním, týráním, vydíráním, znásilněním a zneužitím osobních dat se občané cítí být ohroženi o něco více. Lehce zvýšené hodnoty registrujeme také u trestných činů kapesní krádež a vražda. Beze změny zůstávají krádež automobilu a věcí z automobilu, krádež vloupáním do domu, bytu, chaty a podvod a sníženou hodnotu nalézáme u vandalismu. Konkrétní hodnoty váženého průměru naleznete v tabulce.



Graf č.26 - Pocit ohrožení z jednotlivých trestných činů v průzkumech 2009 a 2011

Srovnání hodnot	Vážený průměr 2009	Vážený průměr 2011
Fyzické napadení	4,6	5,72
Kapesní krádež	6,07	6,54
Krádež automobilu, věcí z automobilu	4,71	4,95
Krádež vloupáním do domu, bytu, chaty	5,05	5,33
Loupežné/násilné přepadení	4,64	5,48
Podvod	5,02	5,14
Sexuální obtěžování	2,73	3,84
Týránění, šikánování	2,5	3,48
Vandalismus	5,95	5,26
Vražda	2,81	3,42
Vydírání	3,18	3,88
Znásilnění	2,54	3,75
Zneužití osobních dat	4,89	5,75

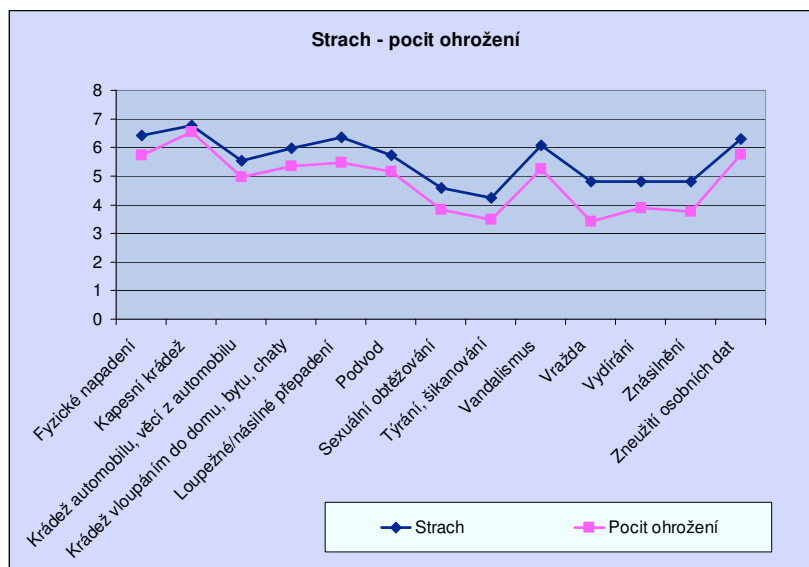
Tabulka č.18 - Pocit ohrožení z jednotlivých trestných činů v průzkumech 2009 a 2011

Ke změnám došlo i v rámci vnitřní hierarchie pocitu ohrožení. Na významnější pozice se oproti roku 2009 dostaly trestné činy: zneužití osobních dat, loupežné/násilné přepadení, fyzické napadení, sexuální obtěžování, znásilnění a týránění a šikánování. Menší významnost získaly vandalismus, krádež vloupáním do domu, bytu, chaty, podvod, krádež automobilu a věcí z automobilu a vražda.

Změny v pořadí míry pocitu ohrožení		
	2009	2011
1.místo	Kapesní krádež	Kapesní krádež
2.místo	Vandalismus	Zneužití osobních dat
3.místo	Krádež vloupáním do domu, bytu, chaty	Fyzické napadení
4.místo	Podvod	Loupežné/násilné přepadení
5.místo	Zneužití osobních dat	Krádež vloupáním do domu, bytu, chaty
6.místo	Krádež automobilu, věcí z automobilu	Vandalismus
7.místo	Loupežné/násilné přepadení	Podvod
8.místo	Fyzické napadení	Krádež automobilu, věcí z automobilu
9.místo	Vydírání	Vydírání
10.místo	Vražda	Sexuální obtěžování
11.místo	Sexuální obtěžování	Znásilnění
12.místo	Znásilnění	Týrání, šikanování
13.místo	Týrání, šikanování	Vražda

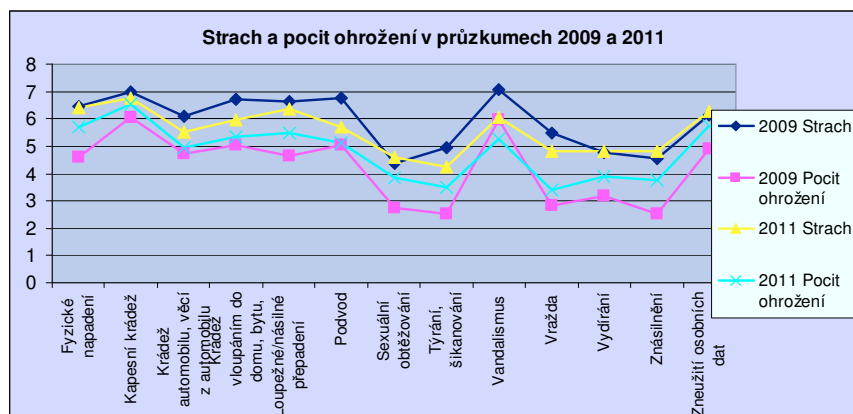
Tabulka č. 19 - Změny pořadí pocitu ohrožení

Graf č. 27 umožňuje porovnat křivky váženého průměru strachu a pocitu ohrožení v jednotlivých kategoriích trestných činů. Menší hodnotová intenzita pocitu ohrožení naznačuje již zmiňovanou vyšší racionalitu výpovědi.



Graf č. 27- Pocit strachu a ohrožení z jednotlivých trestných činů

V průzkumu realizovaném v roce 2009 sledujeme podstatně větší rozptyl mezi strachem a pocitem ohrožení než v aktuálním. Předpokládáme, že jsou lidé více informováni o páchaných trestných činech v regionu, proto si mohou připadat ohroženější. Zároveň se však podařilo minimalizovat iracionální složku postoje, což znamená redukci strachu. Míra obav se tím více blíží skutečnému nebezpečí.

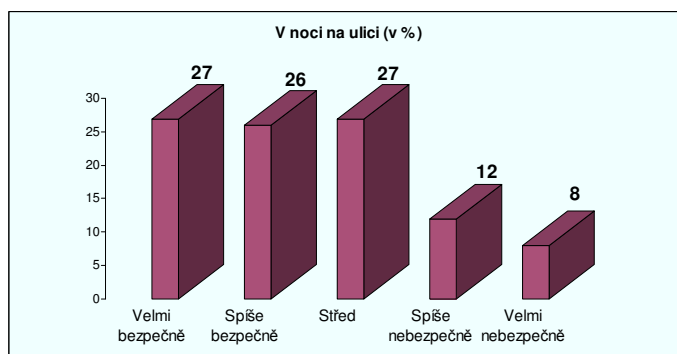


Graf č. 28 - Strach a pocit ohrožení v průzkumech 2009 a 2011

### 3.5 Strach v noci na ulici a doma

#### 3.5.1 Strach v noci na ulici<sup>6</sup>

Více než polovina občanů se cítí v noci na ulici bezpečně, 27% dokonce velmi bezpečně. Přibližně 20 % respondentů prožívá v noci na ulici nepříjemné ohrožující pocity. Do středového vyjádření se ale mohou řadit mimo jiné i jedinci, kteří nemají odpověď na tuto otázku ve zkušenostní rámci, neboť v noci nevycházejí z domova.



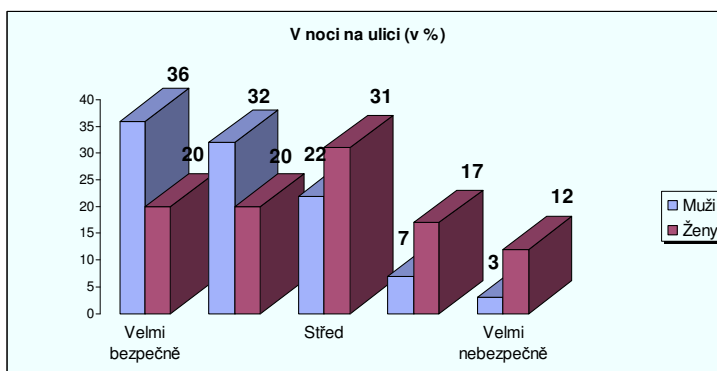
Graf č.29 - Strach v noci na ulici celkem

Dle očekávání se muži cítí v noci na ulici bezpečněji než ženy, ale i u žen registrujeme mírně převažující pocit bezpečí. Konkrétní bodové rozložení ukazuje příložená tabulka.

	Vážený průměr	Směrodatná odchylka
Muži	3,84	2,44
Ženy	5,5	2,9
Celkem	4,74	2,83

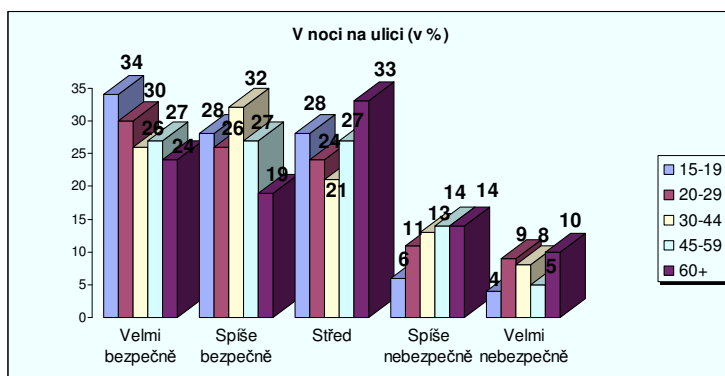
Tabulka č.20 - Strach v noci na ulici dle pohlaví

<sup>6</sup> Škálková otázka č.6 – „Když jdete v noci sám/sama po ulici v okolí svého bydliště, jak se cítíte?“



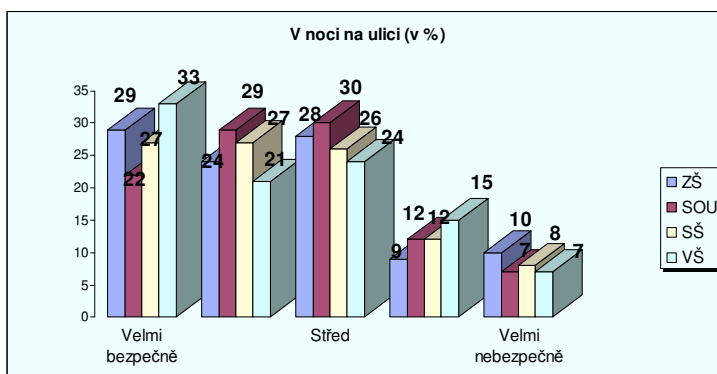
Graf č.30 - Strach v noci na ulici dle pohlaví

Ve věkových kategoriích se mírně odlišují 15ti – 19ti letí směrem k polaritě bezpečí, což souvisí spíše s vývojovým aspektem vnímání rizik. Zajímavým ukazatelem je to, že kategorie starších 60ti let v polohách „nebezpečnosti“ nijak výrazně nevyčnívá.



Graf č.31 - Strach v noci na ulici dle věku

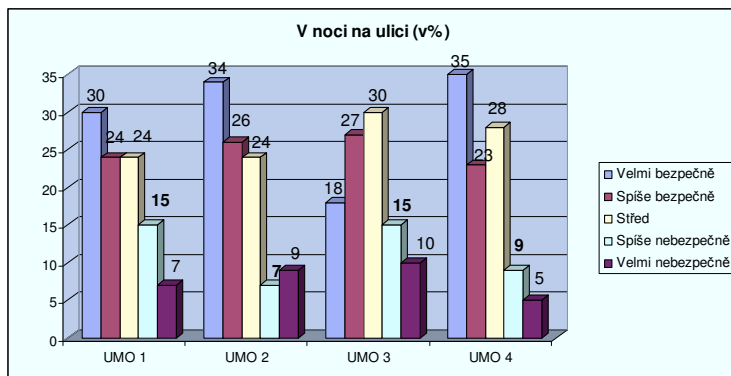
Rozlišení dle dosaženého stupně vzdělání respondentů nenaznačuje markantní difference.



Graf č 32 - Strach v noci na ulici dle vzdělání

Při detailnějším pohledu na následující graf lze vyvodit pořadí hlavních městských částí podle intenzity subjektivně vnímaného pocitu bezpečí u dotázaných osob zde

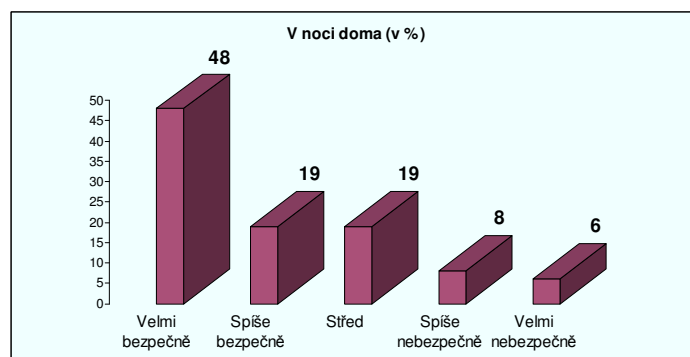
žijících. Nejbezpečněji se v noci na ulici cítí osoby bydlící v oblasti UMO 4 a UMO 2, dále UMO 1 a poslední místí zaujímá rozsáhlá oblast - UMO 3. Celkově se ale všechny městské části výrazně pohybují v pozitivní polaritě, tzn. na dvoubodové škále pocitu bezpečí.



Graf č.33 - Strach v noci na ulici dle městské části

### 3.5.2 Strach v noci doma <sup>7</sup>

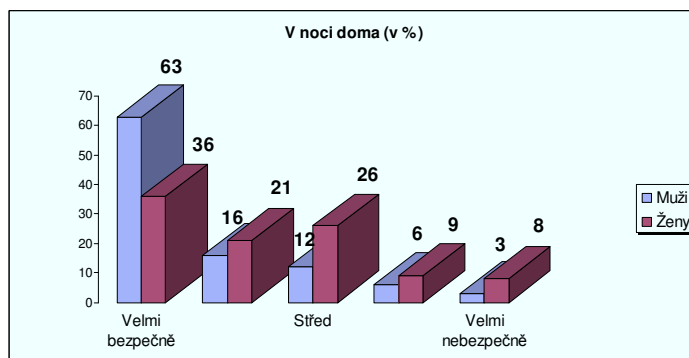
Více než 2/3 oslovených se v noci doma cítí bezpečně, 48% dokonce velmi bezpečně. Nebezpečí pocítuje cca 14% osob.



Graf č. 34 - Strach v noci doma celkem

Muži jsou ve svých odpovědích na tuto otázku podstatně pozitivnější než ženy a pouze 9% se v noci doma zcela bezpečně necítí. U žen je toto skóre o něco vyšší. Markantní rozdíl mezi muži ženami je v odpovědi „velmi bezpečně“. Hodnoty míry prožívaného strachu předkládá tabulka.

<sup>7</sup> Škálková otázka č.7 – „Když jste v noci sám/sama doma, jak se cítíte?“

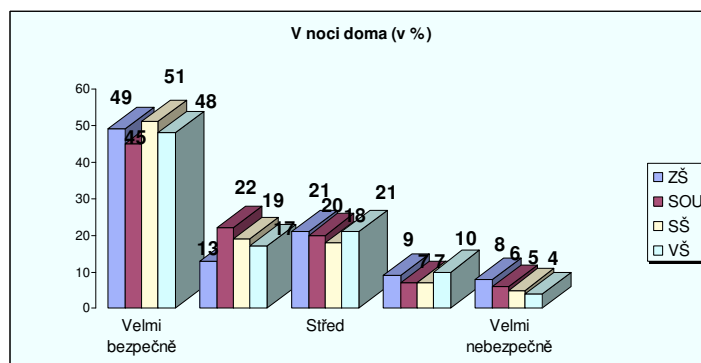


Graf č.35 - Strach v noci doma dle pohlaví

	Vážený průměr	Směrodatná odchylka
Muži	2,88	2,49
Ženy	4,37	2,97
Celkem	3,69	2,86

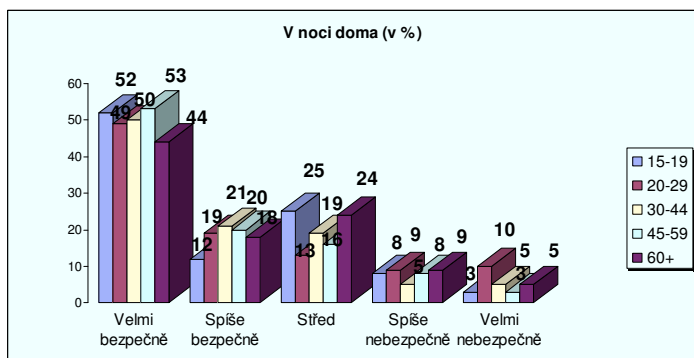
Tabulka č.21 - Strach v noci doma dle pohlaví

Stupeň dosaženého vzdělání se v průzkumu neprojevil jako faktor vnímání strachu v noci doma. Částečnou tendenci lze sledovat pouze v kategorii intenzivního pocitu nebezpečí, která se zvyšujícím se dosaženým stupněm vzdělání téměř lineárně klesá.



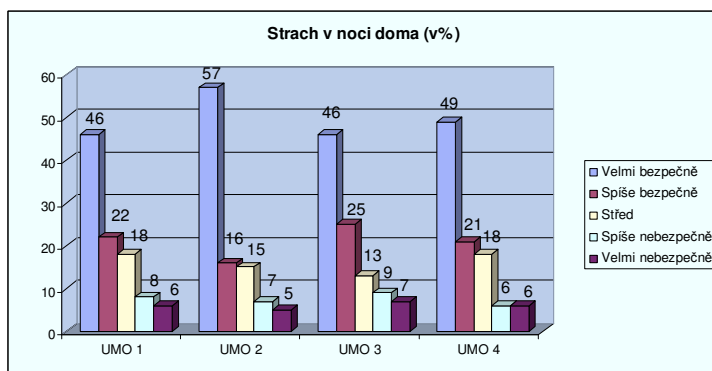
Graf č. 36 - Strach v noci doma dle vzdělání

Věk respondentů jako faktor posuzování míry strachu v noci doma nenaznačuje popsitelné tendence. Neodlišují se ani nejmladší ani nejstarší členové posuzovaného souboru.



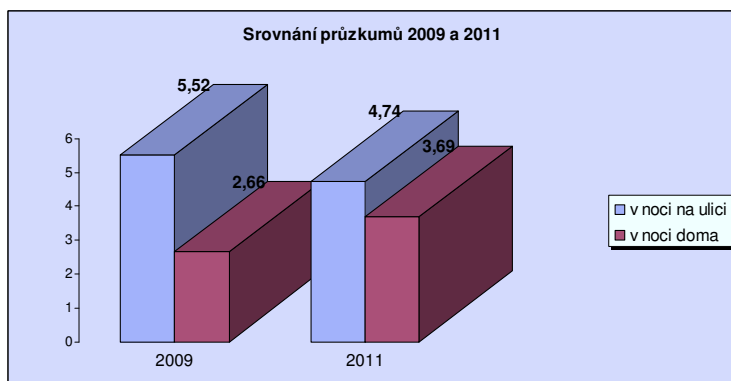
Graf č.37 - Strach v noci doma dle věku

Ve všech sledovaných městských částech se převážná většina občanů cítí v noci doma bezpečně. Distribuce mezi nimi neukazuje výraznější rozdíl.



Graf č. 38 - Strach v noci doma dle městské části

Srovnáním obou výše studovaných obsahových oblastí v obou průzkumech zjišťujeme, že jestliže u míry strachu v noci na ulici došlo během monitorovaného období k poklesu o více než 1 bod váženého průměru, strach v noci doma se o 1 bod zvýšil.

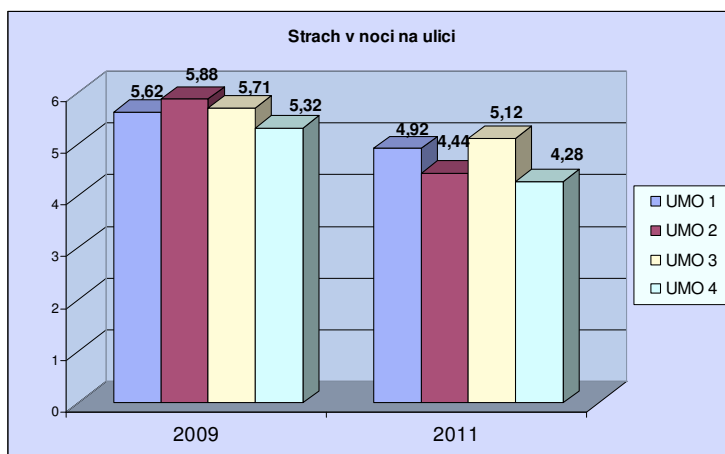


Graf č.39 - Strach v noci na ulici a doma v průzkumech 2009 a 2011

Pohled na rozlišení dle hlavních městských částí naznačuje, že k největšímu úbytku strachu v noci na ulici během dvou let došlo v katastru UMO 2. Přestože jsou

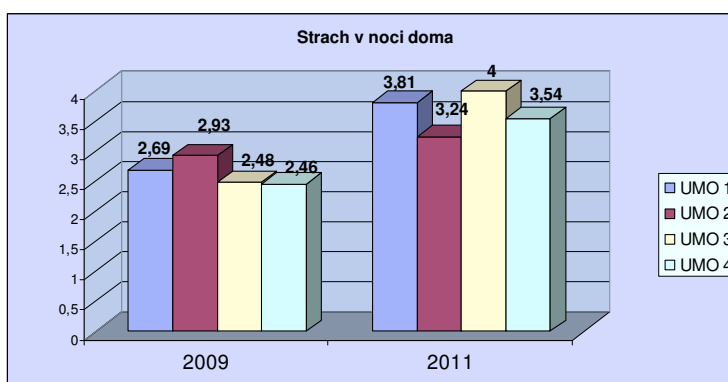


všechny hodnoty váženého průměru srovnatelné, v průzkumu z roku 2009 se právě oblast UMO 2 jevila jako nejproblematictější.



Graf č.40 - Strach v noci na ulici v průzkumech 2009 a 2011 dle městských částí

Jak je již uvedeno výše, strach v noci doma u občanů Plzně mírně narostl. Největší negativní posun shledáváme v oblasti UMO 3, nejmenší u UMO 2, což je obsahově konsonantní i interpretací předcházejícího grafu.



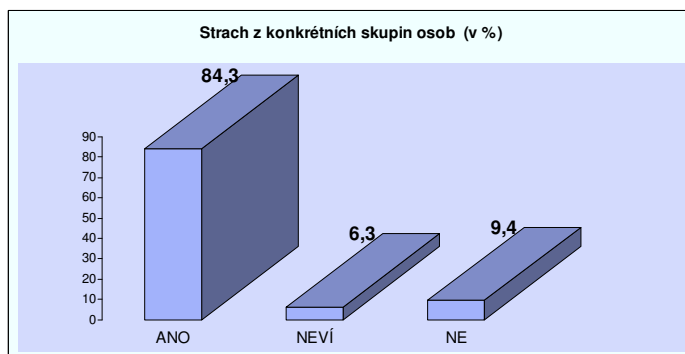
Graf č.41 - Strach v noci doma v průzkumech 2009 a 2011 dle městských částí

### 3.6 Strach z určitých skupin osob <sup>8</sup>

84% dotázaných dokázalo identifikovat konkrétní skupinu osob, která v nich vzbuzuje obavy. Necelých 10% se žádné konkrétní sociální skupiny neobává, zbytek se nedokázal vyjádřit. U 49 % z těch, kteří odpověděli, vzbuzují strach rómové. Druhé místo zauímají bezdomovci (14 %) a třetí drogově závislí jedinci (13%). Obecně xenofobní postoje k cizincům registrujeme u 11% dotázaných. Z cizinců

<sup>8</sup> Škálová otázka č.8 – „Máte strach z nějakých konkrétních skupin obyvatel žijících v Plzni? Můžete uvést více možností.“

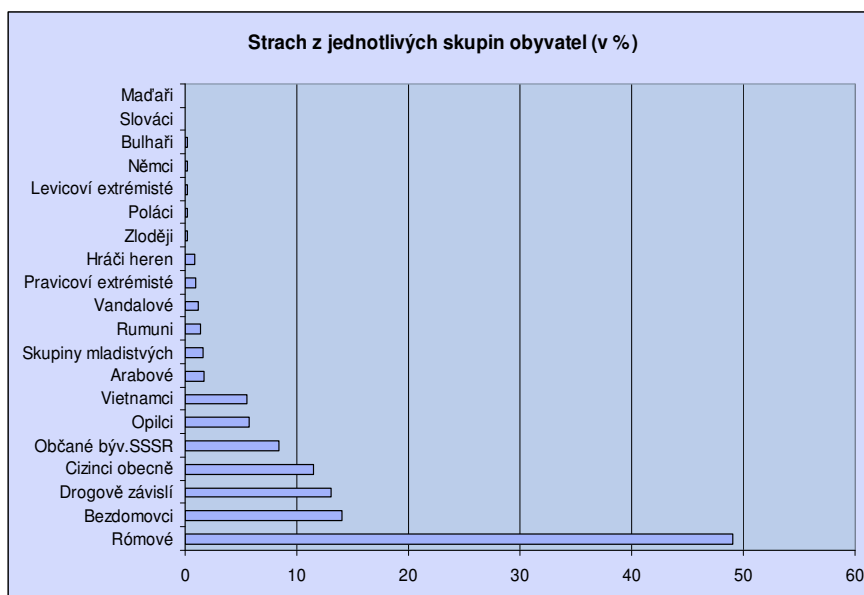
největší strach vzbuzují občané býv.SSSR, dále Vietnamci, Arabové a Rumuni. Strach u občanů Plzně vzbuzují také opilci, skupiny mladistvých a vandalové. Ostatní výpovědi se pohybovali pod jednocentní hladinou.



Graf č.42 - Strach z konkrétních skupin osob – expanze výpovědí

Kategorie skupin osob, ze kterých mají občané strach		
	Absolutní četnost	Relativní četnost
Rómové	886	49
Bezdomovci	254	14,05
Drogově závislí	236	13,05
Cizinci obecně	208	11,5
Občané býv.SSSR	152	8,4
Opilci	104	5,75
Vietnamci	100	5,53
Arabové	30	1,66
Skupiny mladistvých	28	1,55
Rumuni	26	1,43
Vandalové	22	1,22
Pravicoví extrémisté	18	0,99
Hráči heren	16	0,88
Zloději	4	0,22
Poláci	4	0,22
Levicoví extrémisté	4	0,22
Němci	4	0,22
Bulhaři	4	0,22
Slováci	2	0,11
Maďaři	2	0,11

Tabulka č.22 - Strach z konkrétních skupin osob celkem



Graf č. 43 - Strach z konkrétních skupin osob celkem

Srovnání průzkumů z roků 2009 a 2011 ukazuje, že došlo ke zvýšení počtu obyvatel, kteří se obávají Rómů, bezdomovců, cizinců obecně a Rumunů. V případě Rómů se jedná dokonce o 10% dotázaných, u cizinců o cca 7% a bezdomovci znepokojují o 5% osob více než v roce 2009.

Méně se Plzeňané obávají občanů býv. SSSR, opilců, skupin mladistvých, pravicových extrémistů a Vietnamců. Občany býv.SSSR jako ohrožující skupinu volilo o 13% méně dotázaných, opilce o 10% méně a skupiny mladistvých o 7%. Shodné procento respondentů znepokojují drogově závislí.

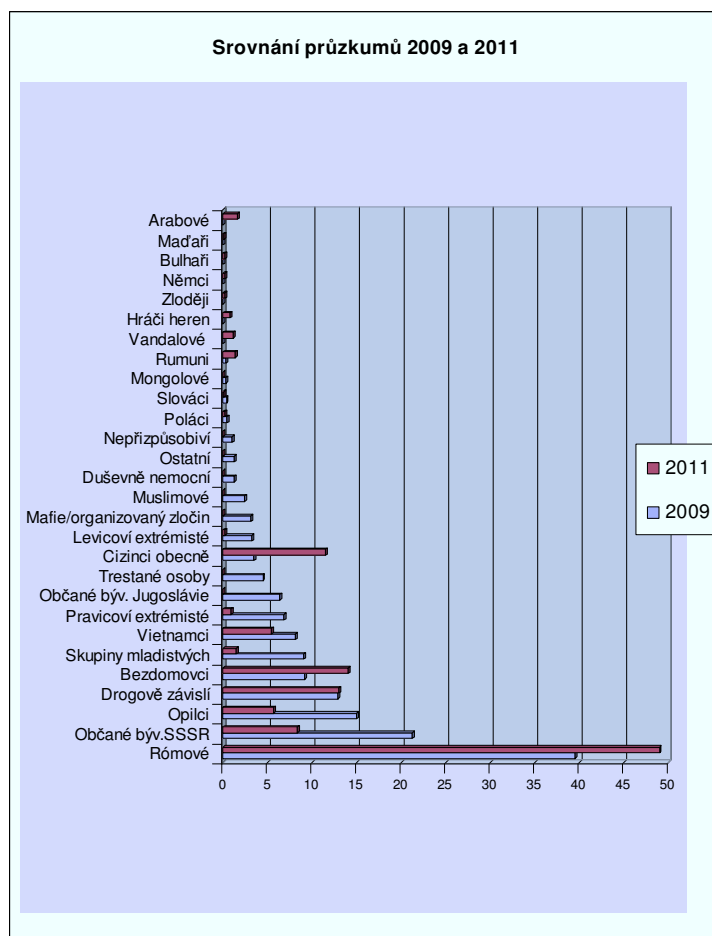
Podle průzkumu z roku 2011 se občané města přestali jako specifických kategorií obávat občanů býv. Jugoslávie, trestaných osob, mafie, muslimů, mongolů, duševně nemocných a tzv.nepřizpůsobivých.

Nově se ale oproti průzkumu z roku 2009 objevili vandalové, hráči heren, zloději, Němci, Bulhaři, Maďaři a Arabové, přičemž nad jednoprocenní hladinou významnosti se objevují pouze Arabové a vandalové.

	2009	2011
Rómové	39,5	49
Občané býv.SSSR	21,3	8,4
Opilci	15	5,75
Drogově závislí	12,9	13,05
Bezdomovci	9,23	14,05
Skupiny mladistvých	9,1	1,55
Vietnamci	8,15	5,53
Pravicoví extrémisté	6,9	0,99
Občané býv. Jugoslávie	6,4	0

Trestané osoby	4,49	0
Cizinci obecně	3,49	11,5
Levicoví extrémisté	3,24	0,22
Mafie/organizovaný zločin	3,16	0
Muslimové	2,41	0
Duševně nemocní	1,25	0
Ostatní	1,25	0
Nepřízpůsobiví	1,08	0
Poláci	0,5	0,22
Slováci	0,42	0,11
Mongolové	0,33	0
Rumuni	0,33	1,43
Vandalové	0	1,22
Hráči heren	0	0,88
Zloději	0	0,22
Němci	0	0,22
Bulhaři	0	0,22
Maďaři	0	0,11
Arabové	0	1,66

Tabulka č.23 - Strach z konkrétních skupin osob v průzkumech 2009 a 2011



Graf č. 44 - Strach z konkrétních skupin osob v průzkumech 2009 a 2011

### 3.7 Nebezpečné lokality<sup>9</sup>

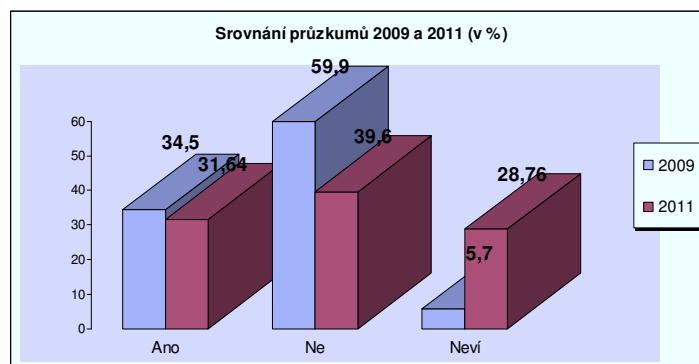
#### 3.7.1 Lokalita vyvolávající obavu

Přes 31 % dotázaných dokáže identifikovat lokalitu v okolí svého bydliště, která v nich vzbuzuje obavy, pro 40% taková lokalita není známa a 28% neví.

Výskyt lokality vyvolávající obavy		
	Absolutní četnost	Relativní četnost
Ano	572	31,64
Ne	716	39,6
Nevím	520	28,76

Tabulka č.24 - Výskyt lokalit vyvolávajících obavy celkem

Počet obyvatel, kteří konkretizovali subjektivně nebezpečnou lokalitu v okolí svého bydliště, se v obou průzkumech téměř neliší. V roce 2011 ale respondenti častěji volili možnost „nevím“ než negaci. Kvalitativně to však v případě strachu nelze považovat za rozhodující.



Graf č.45 - Výskyt lokalit vyvolávajících obavy průzkumech 2009 a 2011

#### 3.7.2 Lokalita s koncentrací kriminality<sup>10</sup>

Necelým 30% respondentům je známa lokalita v místě jejich bydliště, ve které je vyšší koncentrace kriminality. Téměř polovina se domnívá, že lokalita s koncentrací kriminality se v jejich okolí nevyskytuje, 22 % neví.

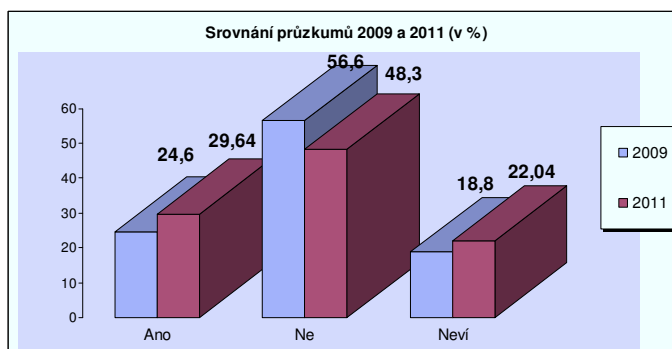
Výskyt lokality s koncentrací kriminality		
	Absolutní četnost	Relativní četnost
Ano	536	29,64
Ne	874	48,3

<sup>9</sup> Škálková otázka č.9 – „Nachází se v blízkosti Vašeho bydliště lokalita, které byste se z obav o vlastní bezpečnost pozdě večer či v noci raději vyhnul/a ? Můžete uvádět více lokalit“.

<sup>10</sup> Škálková otázka.10 – „Nachází se v blízkosti Vašeho bydliště místo/lokalita, kde dochází podle Vás ke koncentraci trestných činů ? Můžete vést více lokalit“.

Neví	398	22,04
------	-----	-------

Tabulka č. 25 - Výskyt lokality s koncentrací kriminality celkem

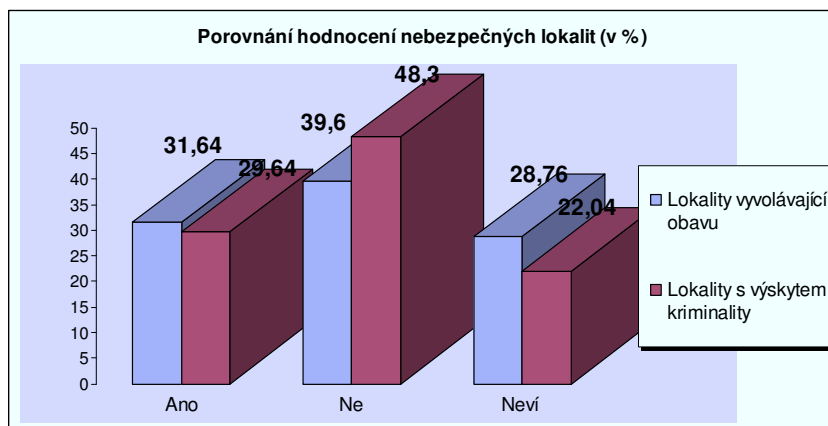


Graf č.46 - Výskyt lokality s koncentrací kriminality v průzkumech z r. 2009 a 2011.

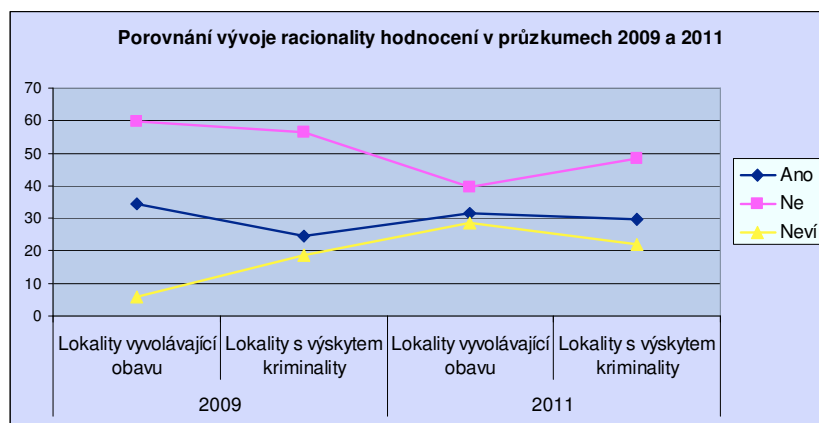
### 3.7.3 Racionalita hodnocení nebezpečnosti lokalit

Srovnáme-li výsledky obou předcházejících částí (tzn. vědomí o lokalitách, které vzbuzují u občanů strach a lokalitách, o kterých ví, že v nich dochází k většímu množství trestných činů), zjišťujeme, že se příliš neliší. Obsahově klíčová je kategorie „ANO“, ve které ale sledujeme pouze 2% rozdíl. Subjektivismus vnímání strachu tedy spíše naznačuje rozložení mezi odpověďmi „ne“ a „nevím“.

Z uvedeného vyplývá, že hodnocení nebezpečných lokalit má u občanů Plzně převážně racionální podklad. Od roku 2009 také zaznamenáváme mírný posun k větší racionalitě posuzování.



Graf č.47 - Racionalita hodnocení nebezpečných lokalit celkem



Graf č. 48 - Racionalita hodnocení nebezpečných lokalit v průzkumech z r. 2009 a 2011.

### 3.7.4 Konkretizace nebezpečných lokalit v Plzni

Za konkrétní nebezpečné lokality jsou občany města Plzně považovány především Borský park, hlavní nádraží, CAN, Vinice, Jateční ulice, dále pak Petrohrad, centrum města, okolí malého Tesca, Resslerova ulice, diskotéka Aréna a Borská pole.

Z obecných kategorií se jedná o nonstopy, herny, bary, parky, podchody, zastávky MHD, ubytovny a obchodní střediska.

Na úrovni jednotlivých městských obvodů lze předložit následující výčet (opět řazeno dle pořadí četnosti výskytu) :

Městský obvod Plzeň 1 - sídliště Vinice, diskotéka Aréna, Lochotínský park, Jezírko, Sokolovská ulice, Konečná tramvaje č.4 a nově přibyla lokalita Gera.

Městský obvod Plzeň 2 - Petrohrad (Mikulášské nám, Rubešova, Koterovská), konečná tramvaje č.1 a park Homolka.

Městský obvod Plzeň 3 - Borský park, hlavní vlakové nádraží, CAN, centrum města, okolí malého Tesca, Resslerova ulice, Kolárova ulice, Husova ulice, Nová Hospoda, Beránka-okolí Normy.

Městský obvod Plzeň 4 - Jateční ulice, park Lobzy, Staniční ulice a nádraží Doubravka.

Tradičně jsou za nebezpečné lokality považovány oblasti s ubytovny : Zahradní ulice, Plzeňská ulice, zámek Malešice.

Nebezpečné lokality v Plzni

	Absolutní četnost	Relativní četnost
Borský park	173	15,18
Hlavní nádraží	121	10,57
Non.stop, herny, bary	114	10,02
Parky	108	9,48
CAN	106	9,21
Vinice	99	8,67
Jateční ulice	85	7,32
Podchody	55	4,88
Petrohrad	43	3,79
Centrum města	40	3,52
Okolí malého Tesla	37	3,25
Jižní předměstí	34	2,98
Zastávky MHD	34	2,98
Ubytovny	28	2,44
Resslova ulice	28	2,44
Diskotéka Aréna	12	1,08
Borská pole	12	1,08
Supermarkety, obchodní střediska	12	1,08

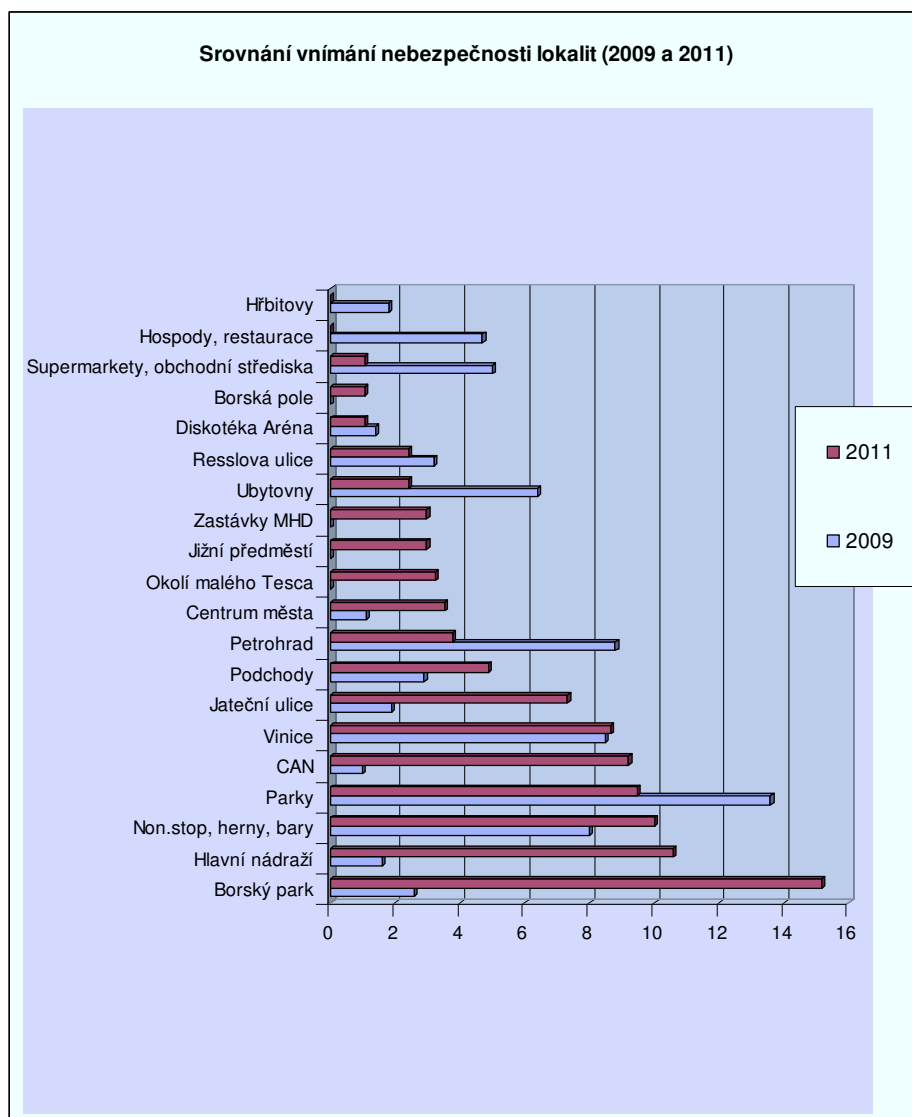
Tabulka č.26 - Konkretizace nebezpečných lokalit v Plzni celkem

Srovnáme-li aktuální údaje s průzkumem v roce 2009, zjišťujeme, že větší množství občanů považuje za nebezpečné lokality Borský park, hlavní nádraží, CAN, centrum města a Jateční ulici. Jako nově uváděné lokality se v roce 2011 objevily: Borská pole, Jižní předměstí a okolí malého Tesca.

Z obecných kategorií jako nové přibyly zastávky MHD a více jedinců také vnímá nebezpečnost nonstopů- heren a podchodů.

V současné době se naši respondenti neobávají hřbitovů a hospod a restaurací (vyjma již zmiňovaných nonstopů), méně z nich znepokojují obchodní centra, ubytovny a parky. Z konkrétních lokalit se jedná o úbytek četnosti výskytu lokalit disko Aréna a Resslova ulice. Nejvýraznější pozitivní posun sledujeme u lokality Petrohrad. Počet těch, kteří za nebezpečnou lokalitu považují sídliště Vinice se téměř nezměnil.



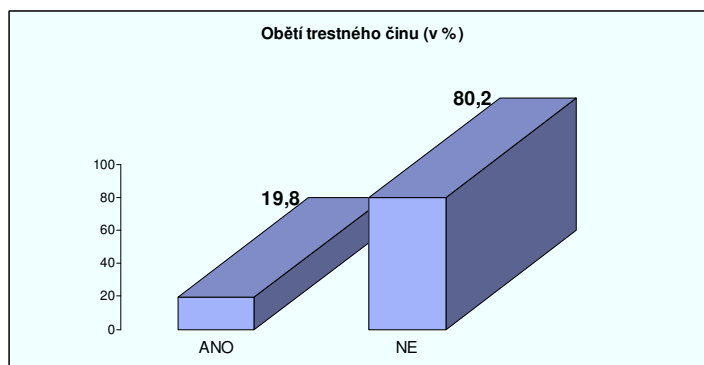


Graf č.49 - Konkretizace nebezpečných lokalit v Plzni v průzkumech z r. 2009 a 2011

### 3.8 Viktimizace <sup>11</sup>

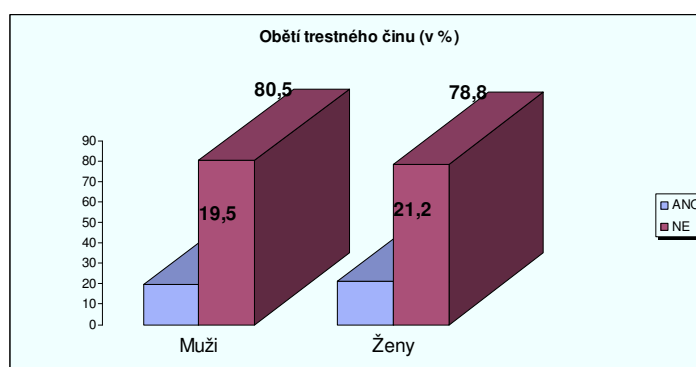
Necelých 20% dotázaných se v průběhu posledního roku stalo obětí trestného činu, což v našem souboru odpovídá 358 osobám. U některých z nich se však jednalo o více trestných činů. Celkem tedy zaznamenáváme 372 trestných činů.

<sup>11</sup> Škálková otázka č.11 – „Stal/a jste se sám/sama za posledních 12 měsíců obětí nějakého trestného činu?“



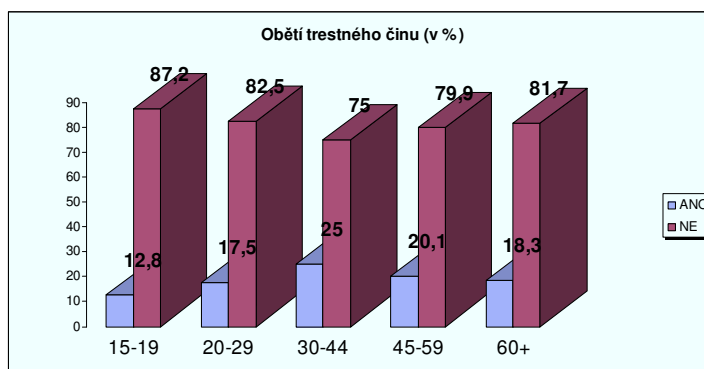
Graf č.50 - Viktimizace celkem

Co se týká rozložení pohlaví, mírně jako oběti převažují ženy.



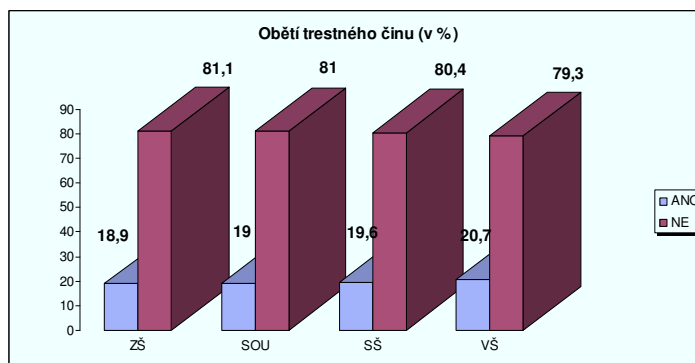
Graf č. 51 - Viktimizace dle pohlaví

Největší množství obětí (25% z nich) se nachází ve věku 30-44 let, nejméně je 15-19 letých.



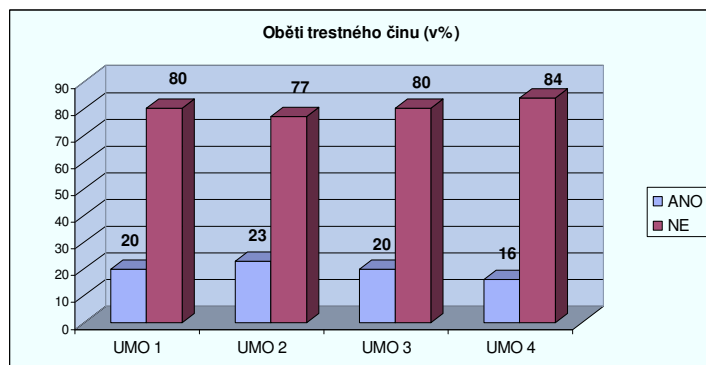
Graf č. 52 - Viktimizace dle věku

Napříč všemi vzdělanostními stupni jsou oběti distribuovány rovnoměrně. V rámci našeho souboru proto nelze vyvodit jakýsi orientační profil oběti trestného činu.



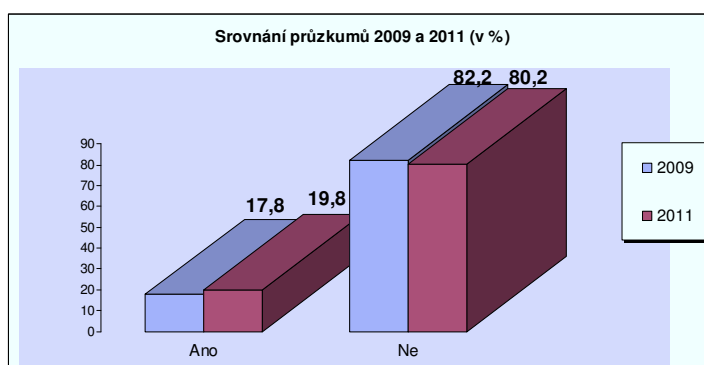
Graf č.53 - Viktimizace dle vzdělání

Nejvíce obětí trestných činů se v našem souboru rekrutovalo z katastrof UMO 2, nejméně UMO 4. Uvedené zjištění je pouze dokladem toho, jak subjektivní a mnohdy i iracionální charakter vnímání bezpečí má. Z hlediska redukce strachu totiž UMO 2 dopadlo nejlépe.



Graf č. 54 - Viktimizace dle městských částí

Během sledovaných dvou let se počet obětí mezi dotazovanými zvýšil o 2%.



Graf č. 55 - Viktimizace v průzkumech z r. 2009 a 2011

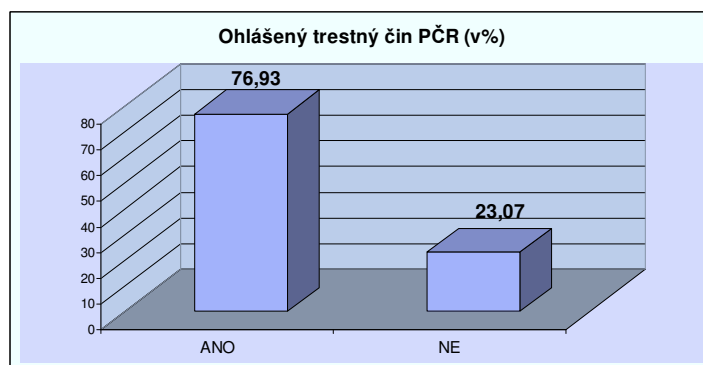
Čtvrtinový podíl spáchaných trestných činů tvoří kapesní krádeže, 14% krádeže věcí z automobilu a necelých 8% srovnatelně loupežná přepadení a krádeže vloupáním do objektu.

	Absolutní	Relativní
--	-----------	-----------

	četnost	četnost
Kapesní krádež	96	25,82
Krádež automobilu, věci z automobilu	53	14,25
Loupežné přepadení	28	7,53
Krádež vloupáním do domu , bytu chaty	28	7,53
Vandalismus	25	6,725
Podvod	25	6,725
Fyzické napadení	20	5,38
Poškození cizí věci	20	5,38
Zneužití osobních dat	17	4,57
Sexuální obtěžování	14	3,77
Šikana	14	3,77
Vydírání	10	2,69
Znásilnění	9	2,42
Autonehoda	9	2,42
Obecné ohrožení	4	1,07

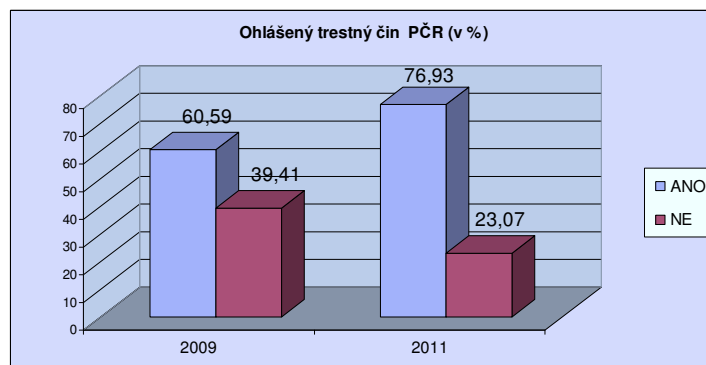
Tabulka č.27 - Viktimizace v průzkumech z r. 2009 a 2011

Z následujícího grafu vyplývá, že více než  $\frac{3}{4}$  osob, které se v posledních 12 měsících staly oběťmi trestného činu, jej nahlásily na policii. Necelá čtvrtina ne. Nejčastěji nehlášenými trestnými činy byly kapesní krádež a krádež drobných věcí z automobilu.



Graf č. 56 - Podíl hlášených a nehlášených trestných činů

Srovnáním průzkumů zjistíme, že počet ohlášených trestných činů se o 15 % zvýšil.



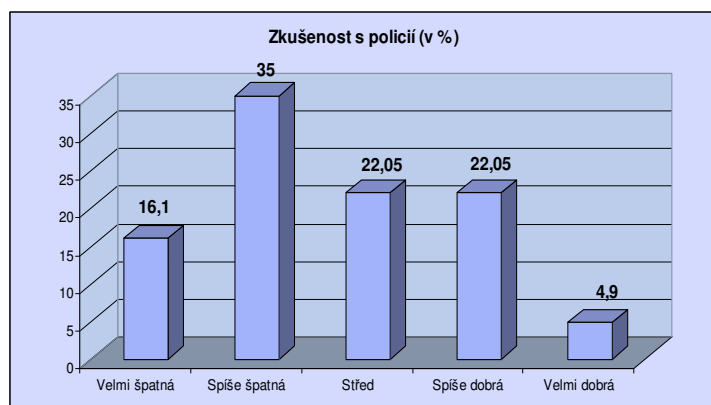
Graf č. 57 - Podíl hlášených a nehlášených trestných činů v průzkumech z r. 2009 a 2011.

Otázku, která měla za úkol zmapovat důvody nehlášení trestných činů, jsme formulovali jako otevřenou, abychom u respondentů neredukovali spektrum možných příčin. Teprve ve fázi zpracovávání výsledků jsme výpovědi z obsahového hlediska kategorizovali.

Důvody, proč oběti trestné činy nehlásili policii (řazeno dle pořadí četnosti výskytu) :

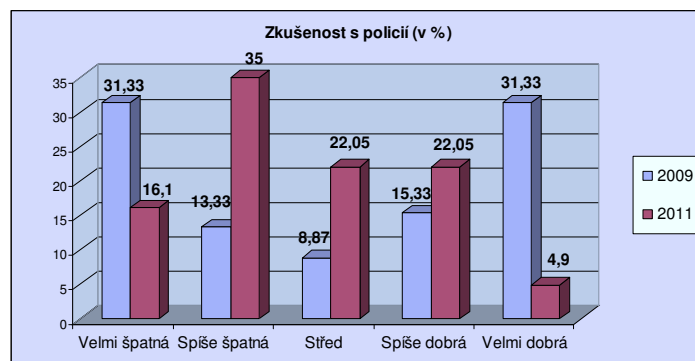
- Obecná nedůvěra v odhalení pachatele .....„*Nemá to smysl*“, „*považuji to za ztrátu času*“ apod.
- Malá škoda .... „*Jednalo se o drobnost*“.....„*Nebylo to tak velké*“.....apod.
- Neochota podstupovat vyšetřovací proces..... „*Nechci chodit na výsledky*“.....“*Nemám na to čas*“ ..... „*Moc dlouho to trvá*“....apod.
- Nedůvěra v zodpovědný přístup policie..... „*Méně závažné trestné činy sepíšou a dál neřeší*“.....“*Když jim rovnou neřeknete, kdo to byl, je jim to jedno*“..apod.
- Nedůvěra v možnosti policie..... „*Vždyt nemají ani na benzín*“.....“*U nás to není jako v amerických seriálech*“...apod.
- Nedostatek informací potřebných k vyšetřování..... „*Nevím ani jak vypadal*“..... „*Na tu chvíli se moc nepamatuji*“ ...apod.

5% z těch, kteří trestný čin nahlásili, hodnotí své zkušenosti s policií jako velmi dobré, 22 % spíše dobré či střední, 35 % spíše špatné a 16% dokonce jako velmi špatné. Jedná se tedy o převažující negativní polaritu.



Graf č.58 - Hodnocení zkušeností s policií

Srovnáme-li výsledky s průzkumem z roku 2009, zjišťujeme negativní posun. Toto zjištění ovšem kvalitativně nekoresponduje s konativní složkou postoje, tzn. s tím, že větší množství osob trestný čin nahlásilo.



Graf č.59 - Hodnocení zkušeností s policií v průzkumech z r. 2009 a 2011

## 4 Shrnutí a závěr

- Oproti průzkumu z r. 2009 registrujeme mírný pokles zájmu o sledování problematiky kriminality. V současné době se plzeňští občané setkávají s ještě naléhavějšími a více znepokojujícími problémy, než je kriminalita. Jedná se především o neustále se zvyšující počet cizinců a politickou situaci. Mnohé Plzeňany aktuálně znepokojuje především nezaměstnanost.
- Přestože se téměř polovina respondentů domnívá, že se míra kriminality zvyšuje, poklesl počet jedinců, které znepokojuje. Mírně se snížil i vážený průměr mapující intenzitu znepokojení.
- Ženy jsou aktuální mírou kriminality znepokojeny více než muži, rozložení odpovědí dle věku koresponduje s vývojovými aspekty vnímání rizika a stupeň vzdělání o míře znepokojení nerozhoduje.
- Občané se nejvíce obávají kapesních krádeží, fyzického napadení, zneužití osobních dat, loupežného přepadení a vandalismu. Nejmenší strach mají z toho, že se stanou oběťmi týrání, či šikanování, sexuálních deliktů, vydírání a vraždy.
- Intenzita strachu z jednotlivých trestných činů v průběhu dvou let u občanů města Plzně celkově mírně poklesla. K poklesu strachu došlo zejména u trestných činů : vandalismus, týrání, šikanování, podvod, vloupání do domu či bytu, vražda a krádež automobilu či věcí z automobilu.
- V průzkumu realizovaném v roce 2011 shledáváme podstatně menší rozptyl mezi strachem a pocitem ohrožení oproti předcházející studii tím, že došlo k redukci strachu a nárůstu pocitu ohrožení. Míra obav občanů se tím více blíží reálnému nebezpečí. Pokud bude reálné nebezpečí vyšší, bude vyšší i míra obav.
- Občané se cítí v noci na ulici i doma převážně bezpečně. U míry strachu v noci na ulici došlo během monitorovaného období k poklesu o více než 1

bod váženého průměru. Naopak strach v noci doma se o 1 bod zvýšil. K největšímu úbytku strachu v noci na ulici došlo v katastru UMO 2.

- Od roku 2009 došlo ke zvýšení počtu obyvatel, kteří se obávají Rómů, bezdomovců, cizinců obecně a Rumunů. Méně se Plzeňané obávají občanů býv. SSSR, opilců, skupin mladistvých, pravicových extrémistů a Vietnamců.
- Hodnocení nebezpečných lokalit má u občanů Plzně převážně racionální podklad a od roku 2009 také zaznamenáváme ještě další mírný posun k větší racionalitě posuzování. Za nebezpečné lokality jsou občany města Plzně považovány nonstopy, herny, bary, parky, podchody, zastávky MHD, ubytovny a obchodní střediska, přičemž zastávky MHD se v průzkumu 2009 nevyskytovaly. Z konkrétních lokalit lze za nejvýraznější pozitivní posun považovat vnímání Petrohradu. Nejvíce negativně je hodnocen Borský park.
- Téměř 20% dotázaných se v průběhu posledního roku stalo obětí trestného činu. Během sledovaných dvou let se jejich počet zvýšil o 2%. Celou čtvrtinu těchto spáchaných trestných činů tvořily kapesní krádeže.
- Více než ¾ osob, které se v posledních 12 měsících staly oběťmi trestného činu, jej nahlásily na policii, což je o 15 % více než v předcházejícím průzkumu.

Důvody, proč oběti trestné činy nehlásili policii :

- Obecná nedůvěra v odhalení pachatele
  - Malá škoda
  - Neochota podstupovat vyšetřovací proces
  - Nedůvěra v zodpovědný přístup policie
  - Nedůvěra v možnosti policie
  - Nedostatek informací potřebných k zahájení vyšetřování
- U těch, kteří trestný čin nahlásili, však shledáváme převažující negativní zkušenosti s policií, a to ve zvýšené míře než v roce 2009. Toto zjištění ovšem kvalitativně nekoresponduje s konativní složkou postoje, tzn. s vyšší ochotou trestné činy hlásit.



## Seznam vyobrazených tabulek

- Tabulka č.1 - Charakteristika respondentů dle pohlaví v absolutních hodnotách
- Tabulka č.2 - Charakteristika respondentů dle věku v absolutních hodnotách
- Tabulka č.3 - Charakteristika respondentů dle vzdělání v absolutních hodnotách
- Tabulka č.4 - Charakteristika respondentů dle ekonomického postavení v absolutních hodnotách
- Tabulka č.5 - Charakteristika respondentů dle městské části v absolutních hodnotách
- Tabulka č.6 - Zneklidnění společenskými problémy celkem
- Tabulka č.7 - Zneklidnění společenskými problémy dle vzdělání
- Tabulka č.8 - Zneklidnění společenskými problémy dle ekonomického postavení
- Tabulka č.9 - Zneklidnění společenským i problémy v průzkumech v r. 2009 a 2011
- Tabulka č.10 - Změny pořadí zneklidnění společenskými problémy
- Tabulka č.11 - Strach z jednotlivých kategorií trestných činů celkem
- Tabulka č.12 - Strach z jednotlivých kategorií trestných činů dle věku
- Tabulka č.13 - Strach z jednotlivých kategorií trestných činů dle vzdělání
- Tabulka č.14 - Strach z jednotlivých kategorií trestných činů v průzkumech v r.2009 a 2011
- Tabulka č.15 - Změny pořadí trestných činů
- Tabulka č.16 - Pocit ohrožení z jednotlivých trestných činů
- Tabulka č.17 - Pocit ohrožení z jednotlivých trestných činů dle vzdělání
- Tabulka č.18 - Pocit ohrožení z jednotlivých trestných činů v průzkumech 2009 a 2011
- Tabulka č.19 - Změny pořadí pocitu ohrožení
- Tabulka č.20 - Strach v noci na ulici dle pohlaví
- Tabulka č.21 - Strach v noci doma dle pohlaví
- Tabulka č.22 - Strach z konkrétních skupin osob celkem
- Tabulka č.23 - Strach z konkrétních skupin osob v průzkumech 2009 a 2011
- Tabulka č.24 - Výskyt lokalit vyvolávajících obavy celkem
- Tabulka č.25 - Výskyt lokality s koncentrací kriminality celkem
- Tabulka č.26 - Konkretizace nebezpečných lokalit v Plzni celkem
- Tabulka č.27 - Viktimizace v průzkumech z r. 2009 a 2011

## Seznam vyobrazených grafů

- Graf č.1 - Charakteristika respondentů dle pohlaví v procentech
- Graf č.2 - Charakteristika respondentů dle věku v procentech
- Graf č.3 - Charakteristika respondentů dle vzdělání v procentech
- Graf č.4 - Charakteristika respondentů dle ekonomického postavení v procentech
- Graf č.5 - Charakteristika respondentů dle městské části v procentech
- Graf č.6 - Zneklidnění společenskými problémy celkem
- Graf č.7 - Zneklidnění společenskými problémy dle pohlaví
- Graf č.8 - Zneklidnění společenskými problémy v průzkumech v r. 2009 a 2011
- Graf č.9 - Znepokojení mírou kriminality celkem
- Graf č.10 - Znepokojení mírou kriminality dle pohlaví
- Graf č.11 - Znepokojení mírou kriminality dle věku
- Graf č.12 - Znepokojení mírou kriminality dle vzdělání
- Graf č.13 - Znepokojení mírou kriminality dle ekonomického postavení
- Graf č.14 - Znepokojení kriminalitou v průzkumech v r. 2009 a 2011
- Graf č.15 - Hodnocení vývoje míry kriminality celkem
- Graf č.16 - Hodnocení vývoje míry kriminality dle pohlaví
- Graf č.17 - Hodnocení vývoje míry kriminality dle věku
- Graf č.18 - Hodnocení vývoje míry kriminality dle vzdělání
- Graf č.19 - Hodnocení vývoje míry kriminality v průzkumech v r. 2009 a 2011
- Graf č.20 - Strach z jednotlivých kategorií trestných činů
- Graf č.21 - Strach z jednotlivých kategorií trestných činů dle pohlaví
- Graf č.22 - Strach z jednotlivých kategorií trestných činů v průzkumech v r.2009 a 2011
- Graf č.23 - Pocit ohrožení z jednotlivých trestných činů celkem
- Graf č.24 - Pocit ohrožení z jednotlivých trestných činů dle pohlaví
- Graf č.25 - Pocit ohrožení z jednotlivých trestných činů dle vzdělání
- Graf č.26 - Pocit ohrožení z jednotlivých trestných činů v průzkumech 2009 a 2011
- Graf č.27 - Pocit strachu a ohrožení z jednotlivých trestných činů
- Graf č.28 - Strach a pocit ohrožení v průzkumech 2009 a 2011
- Graf č.29 - Strach v noci na ulici celkem
- Graf č.30 - Strach v noci na ulici dle pohlaví
- Graf č.31 - Strach v noci na ulici dle věku
- Graf č.32 - Strach v noci na ulici dle vzdělání
- Graf č.33 - Strach v noci na ulici dle městské části
- Graf č.34 - Strach v noci doma celkem
- Graf č.35 - Strach v noci doma dle pohlaví
- Graf č.36 - Strach v noci doma dle vzdělání
- Graf č.37 - Strach v noci doma dle věku

- Graf č.38 - Strach v noci doma dle městské části
- Graf č.39 - Strach v noci na ulici a doma v průzkumech 2009 a 2011
- Graf č.40 - Strach v noci na ulici v průzkumech 2009 a 2011 dle městských částí
- Graf č.41 - Strach v noci doma v průzkumech 2009 a 2011 dle městských částí
- Graf č.42 - Strach z konkrétních skupin osob – expanze výpovědí
- Graf č.43 - Strach z konkrétních skupin osob celkem
- Graf č.44 - Strach z konkrétních skupin osob v průzkumech 2009 a 2011
- Graf č.45 - Výskyt lokalit vyvolávajících obavy průzkumech 2009 a 2011
- Graf č.46 - Výskyt lokality s koncentrací kriminality v průzkumech z r. 2009 a 2011.
- Graf č.47 - Racionalita hodnocení nebezpečných lokalit celkem
- Graf č.48 - Racionalita hodnocení nebezpečných lokalit v průzkumech z r. 2009 a 2011.
- Graf č.49 - Konkretizace nebezpečných lokalit v Plzni v průzkumech z r. 2009 a 2011
- Graf č.50 - Viktimizace celkem
- Graf č.51 - Viktimizace dle pohlaví
- Graf č.52 - Viktimizace dle věku
- Graf č.53 - Viktimizace dle vzdělání
- Graf č.54 - Viktimizace dle městských částí
- Graf č.55 - Viktimizace v průzkumech z r. 2009 a 2011
- Graf č.56 - Podíl hlášených a nehlášených trestných činů
- Graf č.57 - Podíl hlášených a nehlášených trestných činů v průzkumech z r. 2009 a 2011.
- Graf č.58 - Hodnocení zkušeností s policií
- Graf č.59 - Hodnocení zkušeností s policií v průzkumech z r. 2009 a 2011