

# Analýza postojů veřejnosti ke kriminalitě v Plzni

Zpráva z šetření



CAAT

## Analýza postojů veřejnosti ke kriminalitě v Plzni

Zpráva z šetření

Centrum aplikované antropologie a terénního výzkumu při Katedře antropologických a historických věd Fakulty filozofické Západočeské univerzity v Plzni (CAAT)

Vypracoval: Ladislav Toušek

Plzeň, květen 2009

## Obsah

Seznam vyobrazených grafů .....	4
Seznam vyobrazených tabulek .....	4
A. Úvod.....	5
B. Teoretická východiska a metodologie .....	6
B.1. Teoretická východiska .....	6
B.2. Metodologie .....	7
C. Dílčí zjištění .....	10
C.1. Zneklidnění společenskými problémy.....	10
C.2. Znepokojení kriminalitou a hodnocení jejího vývoje .....	11
C.2.1. Znepokojení mírou kriminality v Plzni .....	11
C.2.2. Hodnocení vývoje míry kriminality .....	13
C.3. Strach a pocit ohrožení z trestných činů.....	14
C.3.1. Strach z trestných činů .....	14
C.3.2. Pocit ohrožení z trestných činů.....	18
C.4. Strach na ulici a doma .....	19
C.5. Strach z určitých skupin osob.....	22
C.6. Nebezpečné lokality .....	24
C.6.1. Nebezpečné lokality na úrovni jednotlivých městských obvodů .....	26
C.7. Viktimizace .....	27
D. Závěr v podobě shrnutí hlavních zjištění .....	30

## Seznam vyobrazených grafů

Graf 1:	Zneklidnění společenskými problémy (vážený průměr).....	11
Graf 2:	Znepokojení kriminalitou mírou kriminality, srovnání Plzně a Plzeňského kraje (v %).....	12
Graf 3:	Znepokojení mírou kriminality v Plzni dle pohlaví (v %).....	12
Graf 4:	Znepokojení mírou kriminality v Plzni dle věku.....	12
Graf 5:	Vnímání vývoje kriminality v Plzni a České republice v posledních 5ti letech (v %).....	13
Graf 6:	Vnímání vývoje kriminality v Plzni dle pohlaví v posledních 5ti letech (v %).....	14
Graf 7:	Strach z jednotlivých trestných činů dle pohlaví.....	16
Graf 8:	Strach z jednotlivých trestných činů dle vzdělání.....	17
Graf 9:	Strach z jednotlivých trestných činů v Plzni a Plzeňském kraji.....	18
Graf 10:	Srovnání strachu a pocitu ohrožení z jednotlivých trestných činů.....	19
Graf 11:	Pocit bezpečí v noci na ulici celkem a dle pohlaví.....	20
Graf 12:	Pocit bezpečí v noci doma celkem a dle pohlaví.....	20
Graf 13:	Pocit bezpečí v noci na ulici dle věku.....	21
Graf 14:	Strach z jednotlivých skupin v Plzni a Plz. kraji – agregované kategorie cizinců (v %).....	24
Graf 15:	Důvody nehlášení trestných činů (v %) (n=79).....	29
Graf 16:	Zkušenost obětí trestných činů s policií (v %).....	29

## Seznam vyobrazených tabulek

Tabulka 1:	Operacionalizace konceptu strachu z kriminality pro účely šetření.....	7
Tabulka 2:	Složení vzorku dle pohlaví.....	8
Tabulka 3:	Složení vzorku dle věku.....	8
Tabulka 4:	Složení vzorku dle vzdělání.....	8
Tabulka 5:	Složení vzorku dle příjmu domácnosti.....	9
Tabulka 6:	Složení vzorku dle ekonomického postavení.....	9
Tabulka 7:	Složení vzorku dle místa bydliště (městské části).....	9
Tabulka 8:	Zneklidnění společenskými problémy.....	10
Tabulka 9:	Znepokojení mírou kriminality v Plzni dle věku (vážený průměr).....	13
Tabulka 10:	Strach z jednotlivých kategorií trestných činů.....	15
Tabulka 11:	Pocit ohrožení z jednotlivých trestných činů.....	19
Tabulka 12:	Pocit bezpečí v noci na ulici a doma (vážený průměr).....	20
Tabulka 13:	Strach v noci na ulici a doma dle míst bydliště – MO 1-4 (vážený průměr).....	21
Tabulka 14:	Strach v noci na ulici dle vybraných policejních okrsků.....	22
Tabulka 15:	Kategorie skupin osob, ze kterých mají občané strach.....	23
Tabulka 16:	Výskyt lokality v místě bydliště vyvolávající obavu o vlastní bezpečnost.....	24
Tabulka 17:	Výskyt lokality v místě bydliště s koncentrací kriminality.....	25
Tabulka 18:	„Nebezpečné“ lokality v Plzni – agregace obecných kategorií.....	25
Tabulka 19:	Počet obětí trestného/trestných čin(ů) za posledních 12 měsíců.....	27
Tabulka 20:	Nejčastěji uváděné trestné činy.....	27
Tabulka 21:	Odpověď respondentů na otázku, komu hlásili trestný čin, jehož se stali obětí.....	28
Tabulka 22:	Nejčastěji nehlášené trestné činy policii.....	28

## A. Úvod

Předkládaná zpráva je výstupem z šetření „Analýza strachu z kriminality ve městě Plzni“, které pro magistrát města Plzně realizovalo Centrum aplikované antropologie a terénního výzkumu při Katedře antropologických a historických věd Fakulty filozofické Západočeské univerzity v Plzni (CAAT). Zpráva shrnuje vybrané výsledky kvantitativního šetření, které probíhalo v únoru a březnu tohoto roku a v rámci kterého bylo osloveno celkem 1 336 občanů města Plzně.

Hlavní cíle šetření byly následující:

- Zjistit míru znepokojení kriminalitou v kontextu ostatních společenských problémů;
- analyzovat strach z kriminality v emocionální rovině na základě strachu z jednotlivých trestných činů a pocitu bezpečí v noci na ulici a doma;
- analyzovat strach z kriminality v rovině vnímání rizik na základě obav z pravděpodobnosti viktimizace dle jednotlivých trestných činů;
- identifikovat skupiny osob, ze kterých lidé mají strach;
- určit lokality, které lidé z hlediska kriminality vnímají jako nebezpečné;
- stanovit míru a typologii viktimizace analyzovaného souboru.

Zpráva z šetření je rozdělena do tří celků. V následující části (B. Teoretická východiska a metodologie) je podrobněji rozvedena použitá metodologie a stručně i teoretická východiska, která považujeme za nebytná pro pochopení toho, co nazýváme „strachem z kriminality“ a co šetření zaměřené na tento jev vůbec zjišťuje. Oddíl „C“ tvoří hlavní část zprávy a obsahuje dílčí zjištění k jednotlivým otázkám, které byly do výzkumu zahrnuty. Závěrečná část zprávy uvádí v bodech základní zjištění, která z něho vyplynula.

Na výzkumu se podíleli: Ladislav Toušek (řešitel), Klára Strohsová (koordinátor projektu), František Kalvas (metodologický konzultant) a dále tazatelé z řad studentů Filozofické fakulty Západočeské univerzity v Plzni.

## B. Teoretická východiska a metodologie

### B.1. Teoretická východiska

Zhruba od 50. let minulého století narůstá v „západní“ kriminologii geometrickou řadou zájem o studium percepce kriminality z pohledu potencionálních obětí trestných činů, tj. občanů.<sup>1</sup> Tento zájem má několik důvodů. Pomineme-li fakt, že je iniciován především politickými důvody – snahou získat politický kapitál či legitimizovat politická rozhodnutí, vychází tento zájem zejména z tendence chápat kriminalitu nikoliv jako objektivní skutečnost odrážející se ve statistikách spáchaných trestných činů, nýbrž jako sociální konstrukt. Na vytváření tohoto „konstruktů“ se podílejí postoje společnosti, které nejsou zpravidla v korelaci s „objektivní“ mírou kriminality. Jinak řečeno, „vnímání bezpečí a nebezpečí je intersubjektivní, je produktem sociální konstrukce, sdíleného ujednání a socializace“.<sup>2</sup> Cílem analýzy percepce kriminality je tedy odhalení toho, co bychom mohli nazvat „lidovým modelem kriminality“, tj. žitou představou o kriminalitě, podle které lidé jednají ve svém každodenním životě.

Základním analytickým konceptem při studiu vnímání kriminality, který je rovněž výchozím bodem této analýzy, je tzv. „fear of crime“, tj. strach či pocit ohrožení z kriminality. Strach z kriminality bývá zpravidla definován jako „emociální reakce na kriminální jednání či na symboly s kriminalitou spojené“.<sup>3</sup> Nicméně uplatňují se různé definice a hlavně způsoby konceptualizace „strachu z kriminality“, potažmo jeho měření. Vanderveen v této souvislosti konstatuje, že z tohoto důvodu je nutné chápat tento pojem spíše jako zastřešující termín pro celou řadu různých konceptů a způsobů jejich měření, které se ke vnímání kriminality vztahují.<sup>4</sup>

V souladu s výše uvedeným chápeme strach z kriminality jako mnohovýřtevný model, který měří percepci kriminality na různých úrovních a různými způsoby. Při konceptualizaci strachu z kriminality pro účely tohoto šetření jsme v rámci designu výzkumu vyšli z modelu vnímání kriminality od Ferrara a Grangeho,<sup>5</sup> který jsme pro potřeby vlastního šetření mírně upravili. Blíže jej ilustruje následující schéma.

---

<sup>1</sup> Nicméně od 90. let se objevují v kriminologii silné kritické hlasy vůči výzkumům „strachu z kriminality“. Kritika je směřována k jejich metodologii a též vůči jejich zpětnému efektu, v podobě samotného vytváření „strachu“.

<sup>2</sup> Simpson, R. 1996. „Neither clear nor present: The social construction of safety and danger.“ in *Sociological Forum*, vol. 11, p. 549.

<sup>3</sup> Ferraro, Kenneth F. 1995. *Fear of crime : interpreting victimization risk*. Albany, NY: State University of New York Press, s. XIII.

<sup>4</sup> Vanderveen, G. 2006. *Interpreting fear, crime, risk and unsafety*. Boom Juridische Uitgevers.

<sup>5</sup> Ferraro, K. F., and R. L. Grange. 1987. „The Measurement of Fear of Crime.“ *Sociological Inquiry* 57:70-97.

**Tabulka 1: Operacionalizace konceptu strachu z kriminality pro účely šetření**

	Typ percepce		
	Kognitivní		Afektivní
	(i) Racionální (úsudky)	(ii) Významová (hodnoty)	(iii) Emocionální
Úroveň v kontextu kriminality	A. Vnímání rizik	B. Posuzování kriminality jako „problému“	C. Strach z kriminality
Indikátory	Subjektivní pocit pravděpodobnosti viktimizace, ohrožení kriminalitou	Subjektivní posuzování vývoje kriminality; znepokojení kriminalitou	Strach z jednotlivých trestných činů; strach v noci na ulici a doma

Základem tohoto modelu jsou tři způsoby percepce: (i) racionální, (ii) významová a (iii) emociální. Zatímco racionální percepce je odrazem kognitivních procesů, emociální naopak afektivních. Významová je pak ovlivňována oběma typy procesů. Kognitivním úsudkům v kontextu percepce samotné kriminality odpovídá rovina (A) vnímání rizik viktimizace, kterou můžeme měřit např. pomocí indikátoru v podobě subjektivního pocitu pravděpodobnosti viktimizace. Afektivně emociálnímu typu percepce na straně druhé, odpovídá dimenze (C) samotného strachu z kriminality, strachu, který nemusí mít racionální opodstatnění. Tj. může existovat bez ohledu na pravděpodobnost viktimizace. V takovém případě se v kriminologii mluví tzv. paradoxu strachu z kriminality.<sup>6</sup> A konečně prostřední (B) významová, odkazuje k přisuzovaným hodnotám kriminalitě, resp. posuzování kriminality jako problému, který můžeme měřit např. jako znepokojení mírou kriminality. Tento představený model je samozřejmě modelem *ideálně-typickým* ve weberovském smyslu, to znamená, že škálu rozličných úsudků, pocitů a postojů lidí redukuje na uvedené tři dimenze.

## B.2. Metodologie

Sběr dat byl realizován formou osobního rozhovoru tazatele s respondentem prostřednictvím standardizovaného dotazníku a probíhal v únoru a březnu tohoto roku. Zkoumaná populace občanů města Plzně byla rozdělena dle místa bydliště do jednotlivých městských částí, v rámci kterých byl uplatněn kvótní výběr. Použité vázané kvóty zajišťující rovnoměrné demografické složení vzorku byly: věk, pohlaví a místo bydliště.

<sup>6</sup> Příkladem takového paradoxu může být např. skutečnost, že ženy vykazují vyšší míru strachu z násilně trestných činů než muži, ačkoliv je u nich nižší míra pravděpodobnosti viktimizace. V klasických textech se za typický paradox uváděl fakt, že nejvyšší míru strachu vykazují starší lidé, nicméně tento názor je v kriminologii v posledních letech vyvrácen, viz dále.

V rámci šetření bylo dotázáno celkem 1 336 občanů města Plzně starších 14ti let (od 15ti let včetně). Z tohoto souboru bylo 133 dotazníků z většiny měření vyřazeno pro neúplnost některých důležitých údajů, zejména místa bydliště respondenta (odmítl/a uvést). Analyzovaný soubor zahrnuje, není-li uvedeno jinak, odpovědi od 1 203 respondentů, z nichž bylo 540 mužů (44,9%) a 663 žen (55,1%).

Vybrané ukazatele v této zprávě jsou porovnávány s daty z Plzeňského kraje (Plzeňský kraj vyjma samotného města Plzně), které pocházejí z obdobného šetření, jež realizovalo CAAT pro krajský úřad v červnu loňského roku.

Sociodemografické charakteristiky zkoumaného vzorku shrnují níže uvedené tabulky.

**Tabulka 2: Složení vzorku dle pohlaví**

Pohlaví	Absolutní četnost	Četnost v %
Muži	540	44,9
Ženy	663	55,1
Celkem	1203	100,0

**Tabulka 3: Složení vzorku dle věku**

Věková kohorta	Absolutní četnost	Četnost v %
15-19 let	79	6,6
20-29 let	181	15,0
30-44 let	324	26,9
45-59 let	261	21,7
60 a více let	358	29,8
Celkem	1203	100,0

**Tabulka 4: Složení vzorku dle vzdělání**

Vzdělání	Absolutní četnost	Četnost v %
Základní	135	11,2
Střední bez maturity	292	24,3
Střední s maturitou	542	45,1
Vyšší odborné	26	2,2
Vysokoškolské	208	17,3
Celkem	1203	100,0



**Tabulka 5: Složení vzorku dle příjmu domácnosti**

Příjem domácnosti v tis. Kč	Absolutní četnost	Četnost v %
<8	72	6,0
8-10	64	5,3
10-12	64	5,3
12-14	69	5,7
14-17	102	8,5
17-20	113	9,4
20-25	167	13,9
25-35	197	16,4
35-50	132	11,0
>50	63	5,2
Neví	62	5,2
Neuvedl/a	98	8,1
<b>Celkem</b>	<b>1203</b>	<b>100,0</b>

**Tabulka 6: Složení vzorku dle ekonomického postavení**

Postavení	Absolutní četnost	Četnost v %
V domácnosti/na mateřské	90	7,5
Důchodce	359	29,8
Studující	124	10,3
Nezaměstnaný	49	4,1
Manuálně pracující – nekvalifikovaný	33	2,7
Manuálně pracující – kvalifikovaný	161	13,4
Nižší administrativní pracovník	58	4,8
Nižší odborný pracovník	45	3,7
Vedoucí pracovník	72	6,0
Vysokoškolsky odborný a vědecký pracovník	54	4,5
OSVČ	82	6,8
Ostatní	76	6,3
<b>Celkem</b>	<b>1203</b>	<b>100,0</b>

**Tabulka 7: Složení vzorku dle místa bydliště (městské části)**

Městská část	Absolutní četnost	Četnost v %
1	321	26,7
2	219	18,2
3	343	28,5
4	138	11,5
5	38	3,2
6	33	2,7
7	31	2,6
8	28	2,3
9	29	2,4
10	23	1,9
<b>Celkem</b>	<b>1203</b>	<b>100,0</b>

## C. Dílčí zjištění

### C.1. Zneklidnění společenskými problémy

Šetření ukázalo (Tabulka 7), že občané města Plzně jsou obecně kriminalitou zneklidnění hned na druhém místě po „politické situaci“. Tento výsledek není ničím neobvyklým a na obdobné pozici se kriminalita (ale i politická situace) objevuje i ve výsledcích celorepublikových průzkumů veřejného mínění, které pokládají obdobnou otázku.

**Tabulka 8: Zneklidnění společenskými problémy<sup>7</sup>**

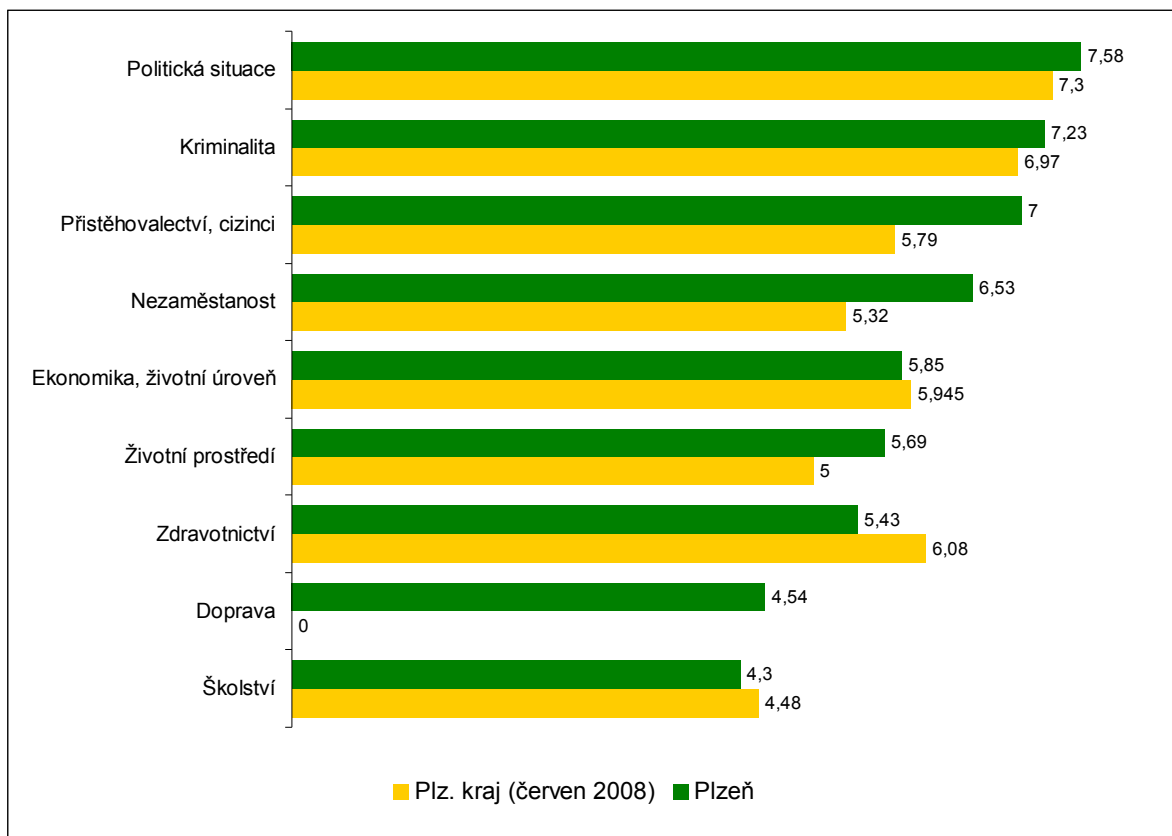
Oblast	Vážený průměr	Směrodatná odchylka
Politická situace	7,58	3,15
Kriminalita	7,23	2,93
Přistěhovalectví, cizinci	7	3,33
Nezaměstnanost	6,53	3,18
Ekonomika, životní úroveň	5,85	2,75
Životní prostředí	5,69	2,79
Zdravotnictví	5,43	3,01
Doprava	4,54	2,77
Školství	4,3	2,67

Zajímavé srovnání nabízejí výsledky z obdobného šetření v Plzeňském kraji (obce Plzeňského kraje, vyjma města Plzně), které bylo realizováno v červnu loňského roku, viz Graf 1. Obecně můžeme konstatovat, že občané menších obcí než je Plzeň, mají tendenci (jak je patrné i z dalších ukazatelů) hodnotit jednotlivé jevy méně kriticky, vyjma zdravotnictví<sup>8</sup> a školství. Jedním z nejpatrnějších je rozdíl v hodnocení „přistěhovalectví, cizinců“, což můžeme v obecné rovině spojovat s poměrně vysokým počtem gastarbeiterů v Plzni a specificky se silnou medializací této problematiky v době sběru dat. Relativně silné znepokojení touto problematikou je však ojedinělé i v kontextu celorepublikových průzkumů.<sup>9</sup>

<sup>7</sup> Znění otázky: „Na stupnici 1 až 11 uveďte, do jaké míry jste jimi [společenskými problémy] zneklidněn/a, kdy 1 = vůbec nejsem zneklidněn/a a 11 = velmi jsem zneklidněn/a“.

<sup>8</sup> V souvislosti s tím je třeba uvést, že v době sběru dat v loňském roce, probíhala diskuse kolem zdravotnické reformy a zavádění poplatků.

<sup>9</sup> Viz CVVM. 2009. Hodnocení stavu vybraných oblastí veřejného života a očekávaný vývoj v roce 2009. Dostupné na <http://www.cvvm.cas.cz/index.php?disp=zpravy&lang=0&r=1&s=&offset=&shw=100878> (03.05.09)

**Graf 1: Zneklidnění společenskými problémy (vážený průměr)<sup>10</sup>**

## C.2. Znepokojení kriminalitou a hodnocení jejího vývoje

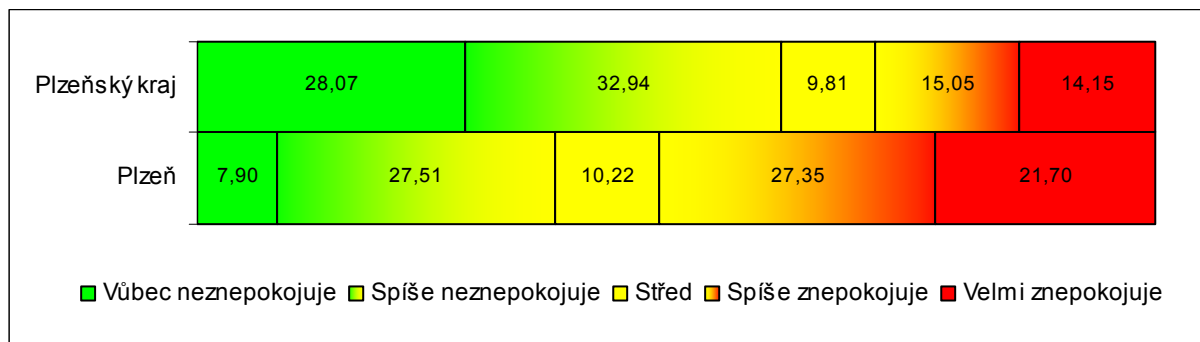
### C.2.1. Znepokojení mírou kriminality v Plzni

Zaměříme-li se specificky na otázku, jak jsou respondenti znepokojeni mírou kriminality v Plzni (Graf 2), lze na základě získaných dat konstatovat, že 22% dotázaných míra kriminality v Plzni „velmi znepokojuje“ a 28% „spíše znepokojuje“, tj. polovina souboru se k míře kriminalitě v Plzni vyjádřila kriticky. Srovnáme-li tyto data se zbytkem Plzeňského kraje (Graf 2), je to téměř o 20 procentních bodů více. S ohledem na fakt, že index nápadu celkové trestné činnosti je v Plzni v porovnání s ostatními částmi (býv. okresy) Plzeňského kraje více či méně dvojnásobný,<sup>11</sup> není tento výsledek příliš překvapující a má racionální opodstatnění.

<sup>10</sup> V případě šetření v rámci Plzeňského kraje v červnu 2008 nebyla otázka ohledně dopravy kladena., proto je zde nulová hodnota.

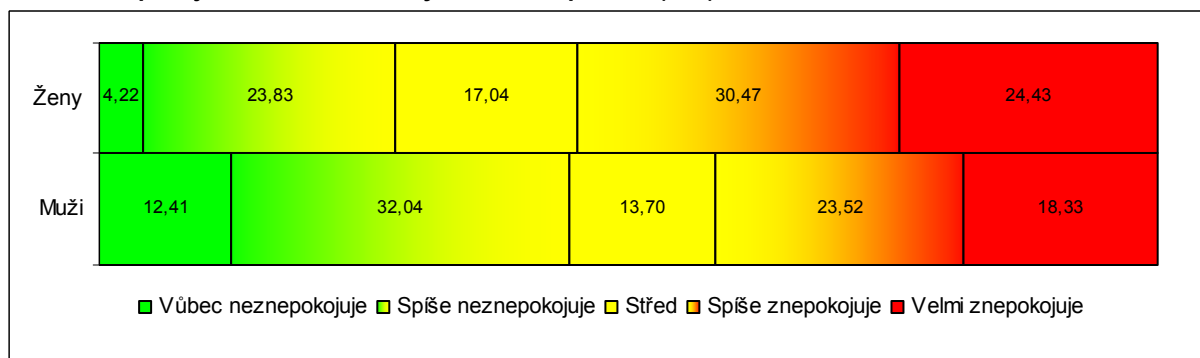
<sup>11</sup> CAAT – DIC. 2008. Kriminalita na území Plzeňského kraje. Analýza pro Krajský úřad Plzeňského kraje - nepublikováno.

**Graf 2: Znepokojení kriminalitou mírou kriminality, srovnání Plzně a Plzeňského kraje (v %)<sup>12</sup>**



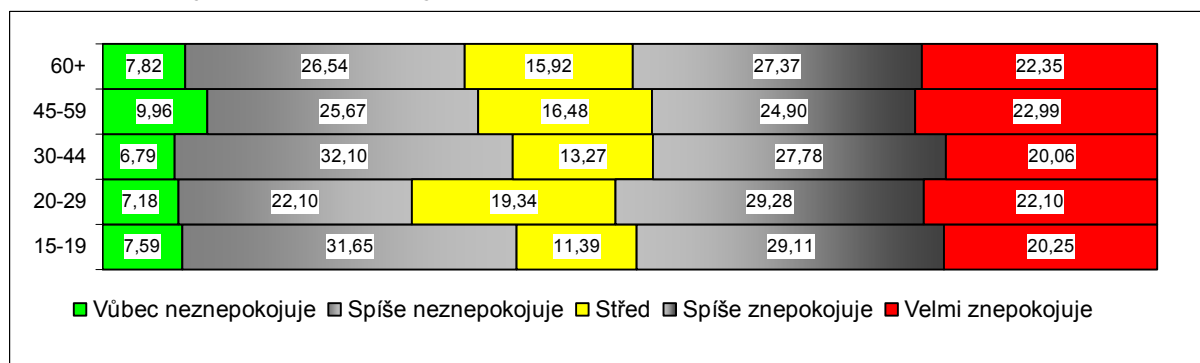
Následující Graf 3 prezentuje výsledky znepokojení mírou kriminalitou v Plzni ve vztahu k pohlaví. Rozdíl je zde jasně patrný a ženy, podobně jako v případě naprosté většiny ostatních ukazatelů, vyjadřují vyšší míru znepokojení.

**Graf 3: Znepokojení mírou kriminality v Plzni dle pohlaví (v %)**



V případě Grafu 4, který reprezentuje výsledky znepokojení kriminalitou v Plzni dle věku, nejsou žádné signifikantní rozdíly mezi jednotlivými věkovými skupinami patrné a tyto vyjadřují relativně stejnou intenzitu znepokojení. Tento závěr potvrzuje Tabulka 9, která shrnuje vážené průměry odpovědí respondentů z jednotlivých věkových kohort.

**Graf 4: Znepokojení mírou kriminality v Plzni dle věku**



<sup>12</sup> Znění škálové otázky: „Obecně vzato, jak moc Vás míra kriminality v Plzni znepokojuje?“.

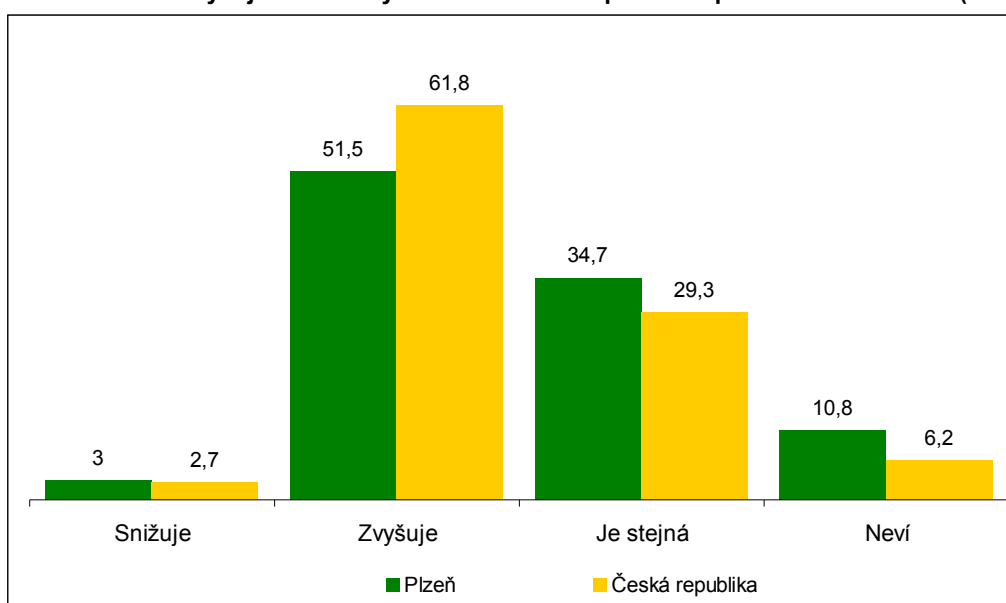
**Tabulka 9: Znepokojení mírou kriminality v Plzni dle věku (vážený průměr)**

Věková kohorta		Míra znepokojení	
		Průměr	Odchylka
Věková kohorta	15-19	6,67	3,01
	20-29	6,89	2,84
	30-44	6,65	2,79
	45-59	6,64	2,92
	60+	6,70	2,90

## C.2.2. Hodnocení vývoje míry kriminality

S mírou kriminality souvisí i následující ukazatel (Graf 5), který vypovídá o tom, jakým způsobem respondenti hodnotili vývoj míry kriminality v posledních pěti letech, a to jak v Plzni, tak v celé České republice. Celkem 52% respondentů se domnívá, že kriminalita se v posledních pěti letech v Plzni zvyšuje, zatímco v případě České republiky je to 62%.

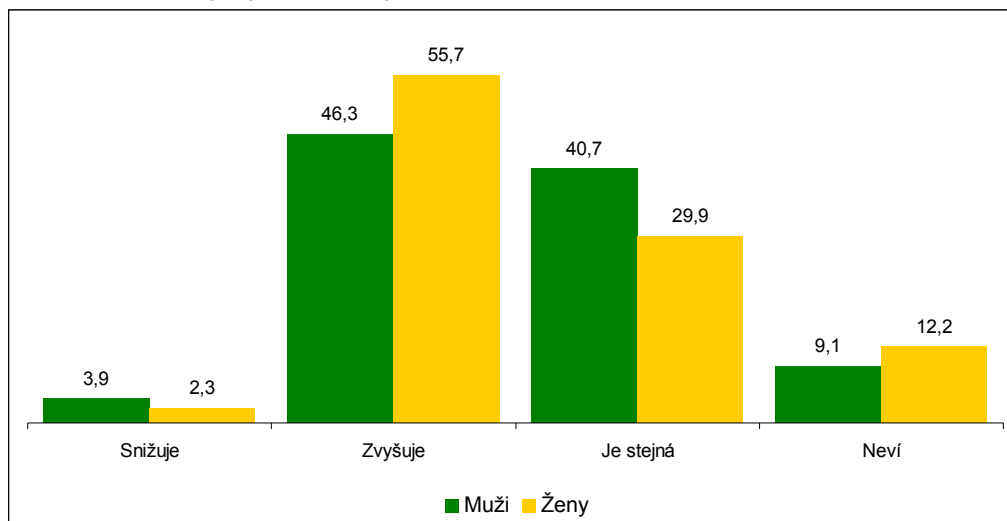
Tento rozdíl lze interpretovat odlišností mezi vlastní zkušeností s kriminalitou či zkušeností zprostředkovanou blízkými osobami (a v menší míře médií), na základě nichž dochází k vytváření názorů na kriminalitu v obci, a převažujícími informacemi získanými z médií, na základě nichž dochází k vytváření obrazu o kriminalitě na státní úrovni. Obdobné výsledky (rozdíly) poskytla i analýza, který byla prováděna v rámci Plzeňského kraje, s tím, že tyto rozdíly byly ještě větší, neboť v rámci výzkumu byli dotazováni respondenti z menších obcí, ve kterých je vlastní zkušenost s kriminalitou primární.

**Graf 5: Vnímání vývoje kriminality v Plzni a České republice v posledních 5ti letech (v %)<sup>13</sup>**

<sup>13</sup> Znění otázky: „Máte pocit, že míra kriminality se v posledních pěti letech v ... snižuje, zvyšuje, anebo je stejná?“

Opětovně, stejně jako v předešlých případech, se kritičtěji k vývoji kriminality vyjadřovaly ženy, přičemž v případě názoru, že kriminalita se v posledních 5ti letech v Plzni zvyšuje, se jednalo (viz Graf 6) a rozdíl deseti procentních bodů oproti mužům.

**Graf 6: Vnímání vývoje kriminality v Plzni dle pohlaví v posledních 5ti letech (v %)**



### C.3. Strach a pocit ohrožení z trestných činů

V následující části se zaměříme na míru strachu a pocit ohrožení z jednotlivých trestných činů, který respondenti deklarovali. Jak bylo uvedeno v části B. 1., strach z kriminality sledujeme na dvou, resp. třech různých úrovních reference: racionální, emociální a jejich kombinaci. Emociální úroveň v tomto kontextu odpovídá měření „strachu“ (v užším smyslu) z jednotlivých trestných činů, racionální úroveň pak obava z viktimizace, tj. obava z toho, že by se člověk mohl stát obětí konkrétního zločinu. První tedy vypovídá spíše o strachu, než míře pravděpodobnosti, že by se člověk mohl stát obětí konkrétního činu. Druhá naopak představuje zhodnocení míry rizika, tj. pocit ohrožení.

#### C.3.1. Strach z trestných činů

Tabulka 10 shrnuje skóre jednotlivých trestných činů na základě váženého průměru. Jak je patrné, nejvyšší míru zde vykazuje vandalismus. Tento fakt může být poněkud překvapující, protože míra strachu z této kategorie t. č. je v rozporu s její závažností a rovněž s individuálním dopadem, resp. individuálními náklady, které nese případná oběť. Nicméně stejného výsledku bylo dosaženo v rámci šetření v Plzeňském kraji, které bylo realizováno v loňském roce. Vysvětlením zde může být hypotéza, která je v kriminologii obecně přijímána, že jedním z hlavních faktorů, který se podílí na strachu z kriminality u lidí, není samotná

(reálná) kriminalita, ale „znaky kriminality“ (*signs of crime*),<sup>14</sup> jejichž sémantický obsah je spojován s kriminalitou. Mezi tyto znaky pak patří hlavně projevy vandalismu a osoby, které jsou s vandalismem a obecně „nevhodným“ chováním na veřejnosti spojovány.<sup>15</sup>

V případě kategorie kapesní krádeže, která vykazuje druhou nejvyšší míru, se zde zřejmě projevuje osobní zkušenost respondentů, neboť to byl nejčastěji uváděný případ viktimizace a zároveň nejčastěji nehlášený policii. Tento fakt je důležitý, neboť koukneme-li se na strukturu prostých krádeží v Plzni v roce 2007, kapesní krádeže tvořily pouhých 6%. V případě sledovaného souboru jich však bylo hlášeno pouze 37% a tvořily 21% všech trestných činů, u kterých respondenti uvedli, že se stali jejich oběti v posledních 12 měsících. Na opačném konci hodnocení jsou naopak kategorie trestných činů (zejména vražda, znásilnění a týrání), jejichž důsledky jsou individuálně i společensky daleko závažnější. Přesto oproti méně závažným trestným činům z nich měli respondenti menší strach, neboť zde emoce přeci jen překrývá racionální úsudek o míře pravděpodobnosti viktimizace.

**Tabulka 10: Strach z jednotlivých kategorií trestných činů<sup>16</sup>**

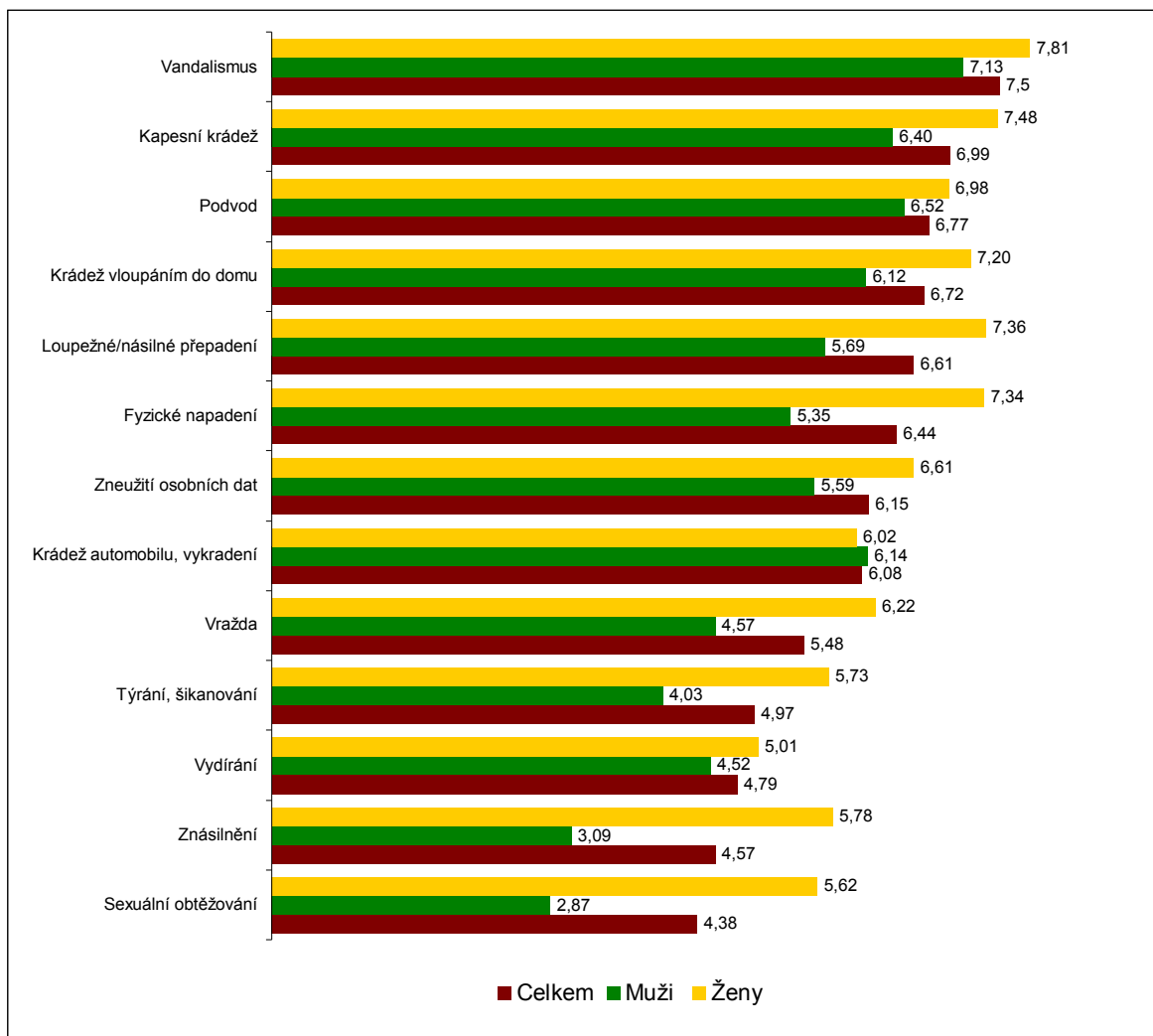
	Vážený průměr	Směrodatná odchylka
Vandalismus	7,5	3,18
Kapesní krádež	6,99	3,17
Podvod	6,77	3,24
Krádež vloupáním do domu, bytu, chaty...	6,72	3,12
Loupežné/násilné přepadení	6,61	3,26
Fyzické napadení	6,44	3,16
Zneužití osobních dat	6,15	3,44
Krádež automobilu, krádež věcí z automobilu	6,08	4,52
Vražda	5,48	3,74
Týrání, šikanování	4,97	3,77
Vydírání	4,79	3,41
Znásilnění	4,57	3,82
Sexuální obtěžování	4,38	3,57

Srovnáme-li skóre u jednotlivých trestných činů dle pohlaví (Graf 7), jsou rozdíly v tendenci předchozích ukazatelů a ženy obecně vykazují větší míru strachu. Rozdíly v případě některých trestných činů jsou samozřejmě genderově zatížené (znásilnění, sexuální obtěžování na straně jedné, krádež, vykradení automobilu na straně druhé), nicméně přesto můžeme konstatovat, že ženy se obávají více násilných trestných činů, kdežto v případě majtkových trestných činů rozdíly klesají.

<sup>14</sup> Ferraro, Kenneth F. 1995. *Fear of crime: interpreting victimization risk*. Albany, NY: State University of New York Press.

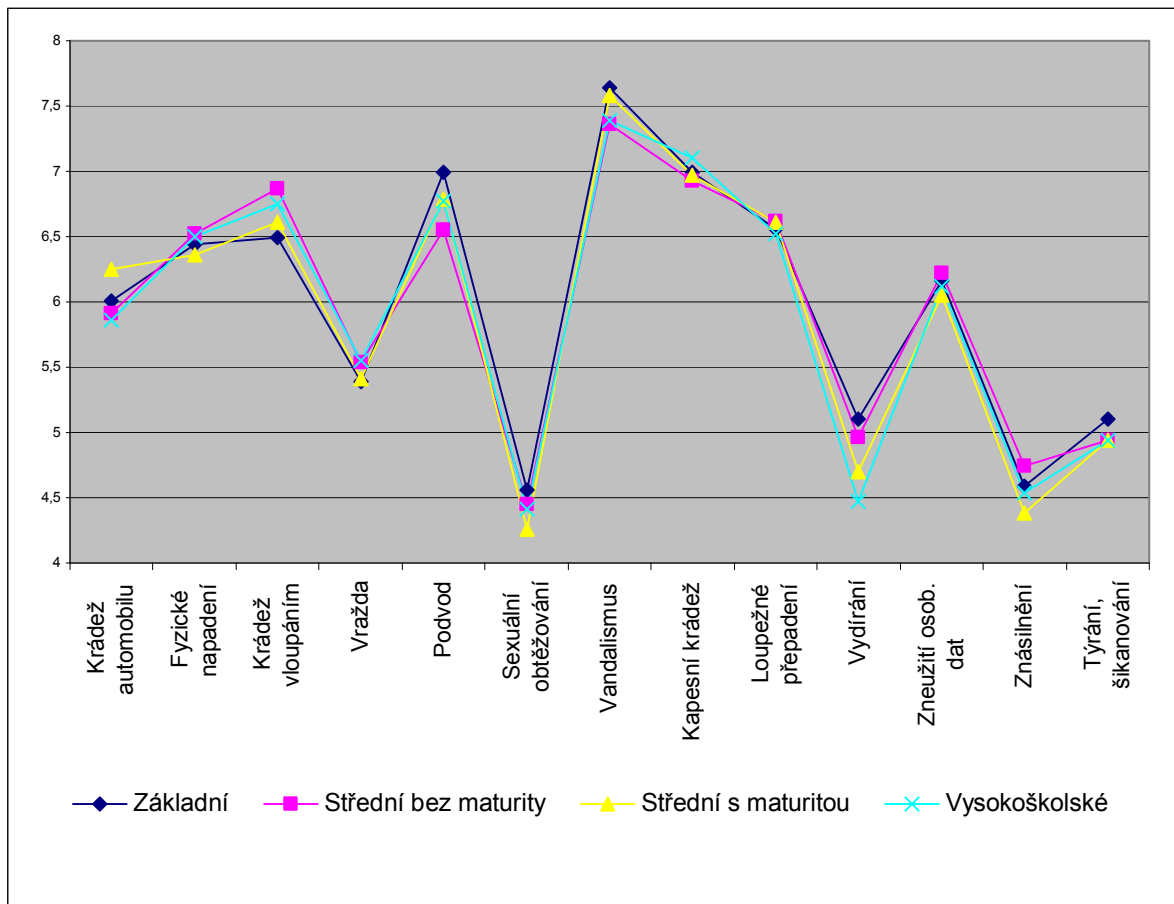
<sup>15</sup> Na tom staví např. i tzv. „teorie rozbitých oken“ Wilsona a Kellinga, jejíž základní teze je, že tam, kde se vyskytují „znaky kriminality“, reálně ke zvýšení kriminality v důsledku dochází, neboť tyto fungují jako spouštěcí mechanismus k jejímu páchání. Aplikace teorie rozbitých oken tak v praxi znamená především tvrdou represí jakýkoliv forem vandalismu. B. E. Harcourt. 2001. *Illusion of order*. Harvard University Press.

<sup>16</sup> Znění škálové otázky: „Uvedte do jaké míry máte strach z následujících trestných činů“.

**Graf 7: Strach z jednotlivých trestných činů dle pohlaví**

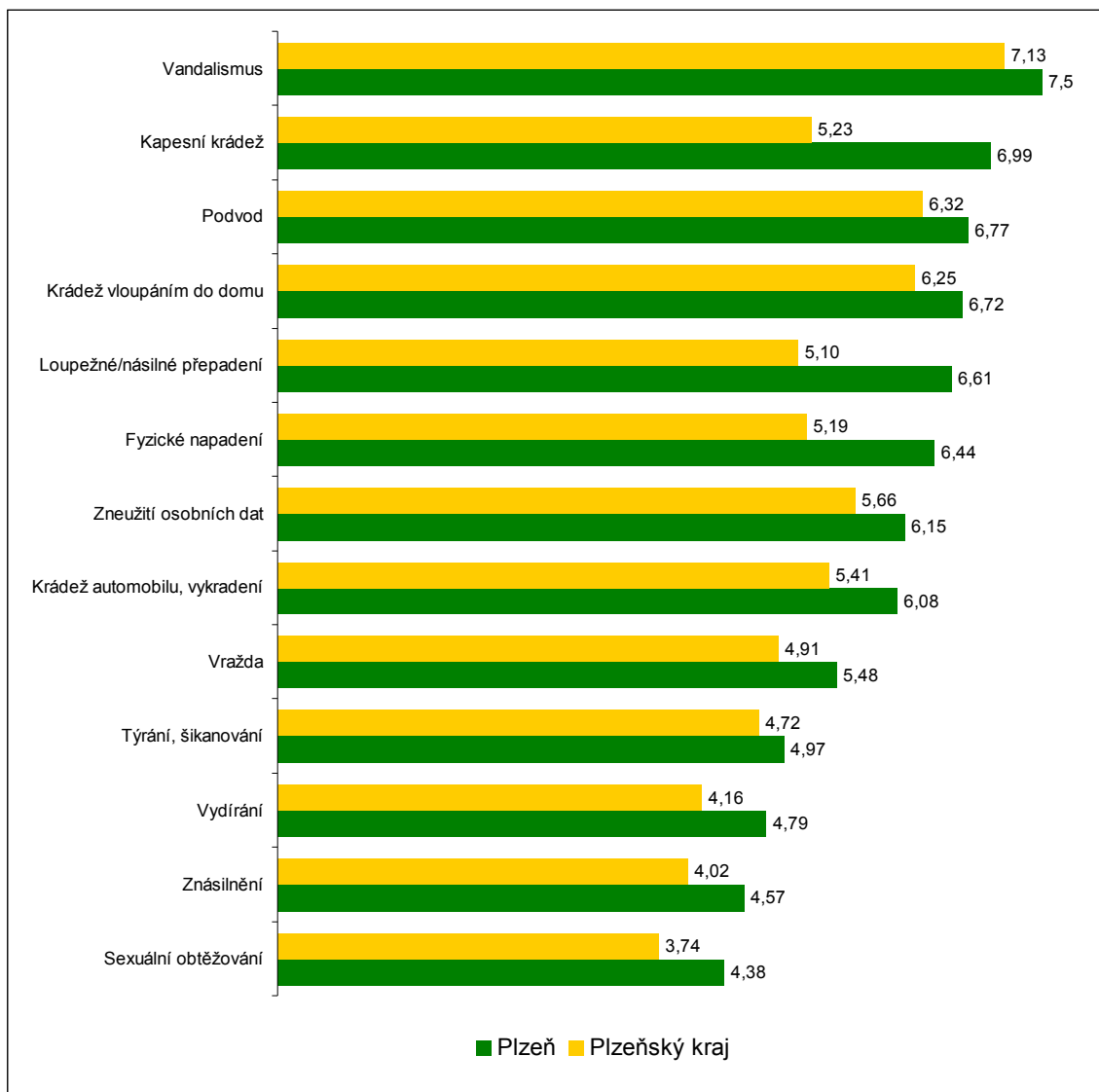
Vzdělání, jak ukazuje Graf 8, v míře strachu z jednotlivých trestných činů nehraje skoro žádnou roli a pouze velmi slabě se úhrnem snižuje s růstem vzdělanostního statusu. Obdobné závěry bychom získali i v případě nezávislé proměnné v podobě příjmu domácnosti.



**Graf 8: Strach z jednotlivých trestných činů dle vzdělání**

Z Grafu 9, který srovnává průměrné hodnoty strachu z jednotlivých trestných činů v Plzni a v Plzeňském kraji, je opětovně zjevné, že občané Plzně vykazují vyšší strach z kriminality, resp. z jednotlivých trestných činů než občané ostatních obcí v Plzeňském kraji. Nejpatrnější je přitom rozdíl v případě kategorie „kapesní krádeže“. Tyto výsledky jsou v souladu s obecně přijímanou hypotézou, že strach z kriminality roste s velikostí obce, města. Rovněž tyto výsledky odpovídají reálné míře kriminality, resp. indexu nápadu trestné činnosti. Konkrétně v případě města Plzně je index nápadu trestné činnosti více než dvojnásobný ve srovnání s (bývalými) okresešy Plzeňského kraje, vyjma Tachova.<sup>17</sup>

<sup>17</sup> Vycházíme zde z údajů z roku 2007, viz CAAT – DIC. 2008. Kriminalita na území Plzeňského kraje. Analýza pro Krajský úřad Plzeňského kraje – nepublikováno.

**Graf 9: Strach z jednotlivých trestných činů v Plzni a Plzeňském kraji**

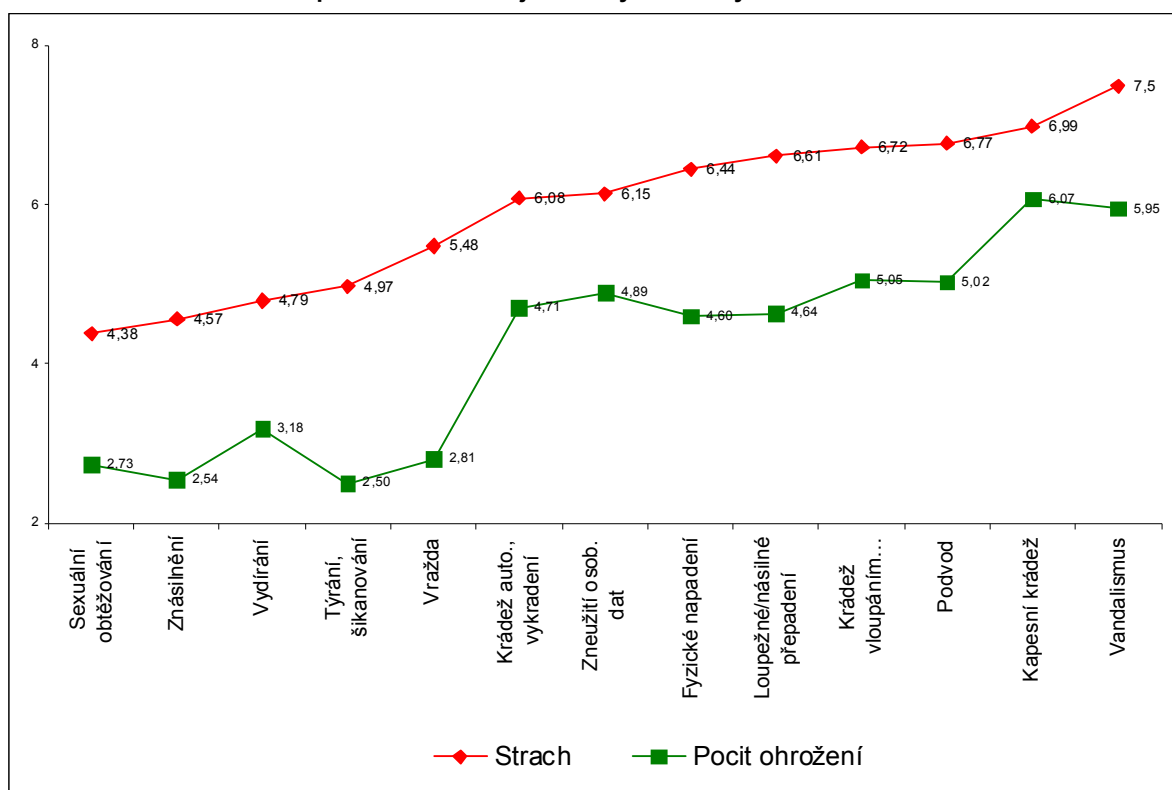
S ohledem na fakt, že strach z jednotlivých trestných činů není determinován nutně konkrétním místem bydliště a může se utvářet např. na základě zkušenosti ze zaměstnání, které se nachází v jiné části města atp., není na tomto místě relevantní zkoumat vliv nezávislých proměnných v podobě jednotlivých městských částí.

### C.3.2. Pocit ohrožení z trestných činů

Ohledně pocitu ohrožení, resp. posouzení míry pravděpodobnosti viktimizace je z Tabulky 11, resp. z Grafu 10, patrné, že v této rovině hodnotili respondenti jednotlivé trestné činy „střízlivěji“ a naměřené hodnoty jsou obecně nižší. Z grafu je rovněž patrný „skok“ mezi trestným činy, u nichž je reálně nižší pravděpodobnost viktimizace (vražda, znásilnění atp.) a ostatními kategoriemi trestných činů. Vliv jednotlivých nezávislých proměnných zachovává stejnou tendenci jako v případě strachu z jednotlivých trestných činů.

**Tabulka 11: Pocit ohrožení z jednotlivých trestných činů<sup>18</sup>**

	Vážený průměr	Směrodatná odchylka
Kapesní krádež	6,07	3,2
Vandalismus	5,95	3,32
Krádež vloupáním do domu, bytu chaty...	5,05	3
Podvod	5,02	3,04
Zneužití osobních dat	4,89	3,2
Krádež automobilu	4,71	3,57
Loupežné/násilné přepadení	4,64	2,96
Fyzické napadení	4,6	2,83
Vydírání	3,18	2,71
Vražda	2,81	2,62
Sexuální obtěžování	2,73	2,57
Znásilnění	2,54	2,59
Týrání, šikanování	2,5	2,51

**Graf 10: Srovnání strachu a pocitu ohrožení z jednotlivých trestných činů**

## C.4. Strach na ulici a doma

Jedním z typických způsobů měření míry strachu z kriminality (úroveň C) je otázka pocitu bezpečí, resp. strachu v noci na ulici a doma. Souhrnné výsledky za obě sledované

<sup>18</sup> Znění otázky: „Racionálně vzato, jak moc je podle Vás pravděpodobné, že Vy sám/sama byste se mohl/a sát obětí některého z následujících trestných činů v příštích 12 měsících?“.

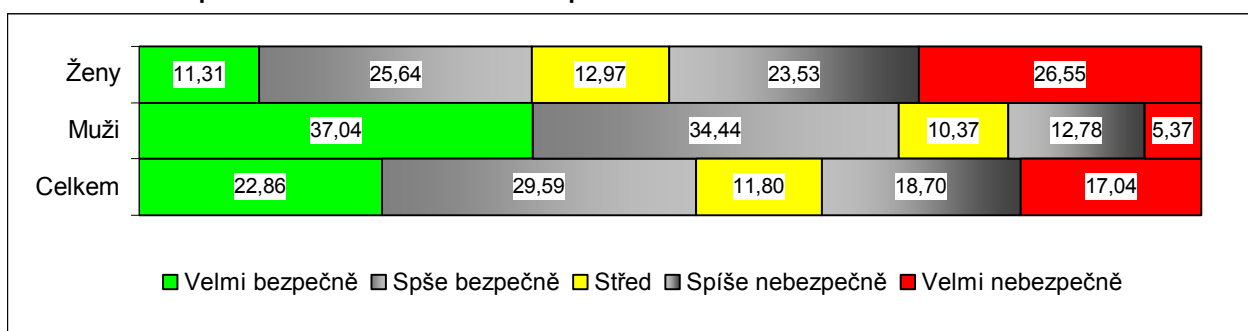
proměnné v podobě váženého průměru jsou uvedeny v Tabulce 12, která rovněž sleduje rozdíl mezi muži a ženami.

**Tabulka 12: Pocit bezpečí v noci na ulici a doma (vážený průměr)<sup>19</sup>**

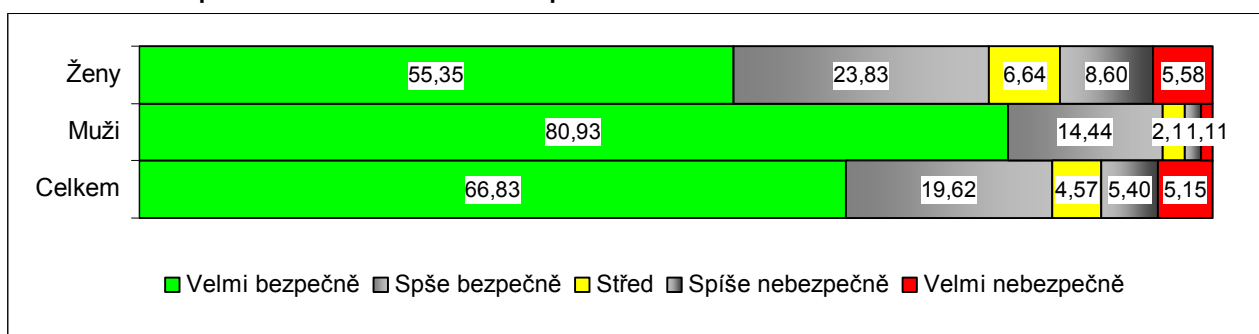
	v noci na ulici		v noci doma	
	Průměr	Směrodatná odchylka	Průměr	Směrodatná odchylka
M	4,05	2,72	1,83	1,64
Ž	6,71	3,20	3,34	2,82
Celkem	5,52	3,27	2,66	2,48

Detailnější pohled na to, jak respondenti odpovídali, nám nabízí vyobrazení výsledku v podobě Grafu 9, resp. Grafu 10. Z prvního grafu je patrné, že obecně se bezpečně v noci na ulici cítí 53% respondentů (23% velmi bezpečně a 30% spíše bezpečně). Na druhé straně bezpečně se v noci na ulici necítí 36% respondentů (17% velmi a 19% spíše). V případě pocitu bezpečí v noci doma, jsou – nikoli překvapivě – hodnoty daleko pozitivnější a pocit nebezpečí deklarovalo 10% respondentů. Poměrně znatelné rozdíly, v případě strachu na ulici, jsou patrné mezi muži a ženami.

**Graf 11: Pocit bezpečí v noci na ulici celkem a dle pohlaví**



**Graf 12: Pocit bezpečí v noci doma celkem a dle pohlaví**

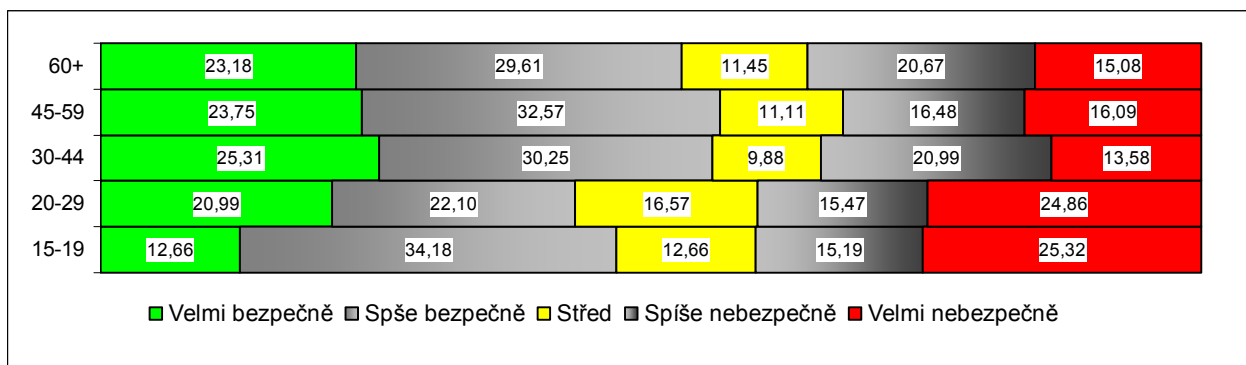


Zaměříme-li se v případě strachu v noci na ulici (u strachu doma s ohledem na nízké skóre to není relevantní) na vliv věku, viz Graf 13, je patrné že spíše vyšší strach vykazuje

<sup>19</sup> Znění škálových otázek: „Když jdete v noci sám/sama po ulici v okolí svého bydliště, jak se cítíte?“, Když jste v noci sám/sama doma, jak se cítíte?.

nejmladší věkové kohorty, resp. kohorta 15–19 let. Tento výsledek potvrzuje výsledky jednak z obdobného šetření v Plzeňském kraji a jednak i výsledky novějších zahraničních výzkumů, které konstatují, že jsou to spíše mladší lidé, kteří deklarují vyšší míru strachu z kriminality, ačkoliv výzkumy staršího data udávaly přesný opak.<sup>20</sup>

**Graf 13: Pocit bezpečí v noci na ulici dle věku**



Otázky ohledně pocitu bezpečí v noci doma a na ulici (v místě bydliště) jsou obě vázány na konkrétní místo, a je proto možné provést měření, zda existují rozdíly mezi jednotlivými městskými obvody v Plzni. Jak je patrné z Tabulky 13, signifikantní rozdíly zde nejsou a míra v podobě váženého průměru je relativně vyrovnaná, stejně tak jako směrodatná odchylka. Možným vysvětlením je fakt, že jednotlivé městské obvody tvoří příliš rozsáhlé a různorodé urbánní celky, které netvoří přirozené hranice, o kterých respondenti uvažují.

**Tabulka 13: Strach v noci na ulici a doma dle míst bydliště – MO 1-4 (vážený průměr)**

Městská část	Strach v noci na ulici		Strach v noci doma	
	Průměr	Odchylka	Průměr	Odchylka
1	5,62	3,20	2,69	2,52
2	5,88	3,30	2,93	2,69
3	5,71	3,25	2,48	2,32
4	5,32	3,39	2,46	2,15

Jelikož byli respondenti v rámci výzkumu požádáni, aby uvedli, v jaké konkrétní ulici mají své bydliště, je možné provést měření v případě strachu v noci na ulici v místě bydliště na nižší úrovni, než jsou městské obvody, a to na úrovni policejních okrsků, do kterých jednotlivé ulice spadají. Nicméně toto měření je možné provést pouze u těch okrsků, v rámci kterých bylo zastoupení respondentů statisticky významné.<sup>21</sup>

<sup>20</sup> Viz např. Ferraro, K. F., and R. L. LaGrange. 1992. "Are older people most afraid of crime? Reconsidering age differences in fear of victimization." *Journal of gerontology* 47:S233. Chadee, D., and J. Ditton\*. 2003. "Are older people most afraid of crime? Revisiting Ferraro and LaGrange in Trinidad." *British Journal of Criminology* 43:417-433. Moore, S., and J. Shepherd. 2007. "The elements and prevalence of fear." *British Journal of Criminology* 47:154.

<sup>21</sup> V Plzni je celkem 60 okrsků, nepočítáme-li okrsky železniční policie, jejichž hustota zalidnění je velmi rozdílná a tedy i zastoupení respondentů v souboru.

Výsledky za vybrané policejní okrsky, které jsou uvedeny v Tabulce 14, jsou zajímavé, neboť do značné míry korelují s výskytem „nebezpečných lokalit“, o kterých pojednává oddíl C.6. První čtyři policejní okrsky („Slovany A“, „Vinice C“, „Vinice B“, „Slovany B“) jsou zároveň okrsky, ve kterých byly respondenty nejčastěji identifikovány místa, kterým by se v noci z obav o vlastní bezpečnosti raději vyhnuli, resp. ve kterých dle nich dochází ke koncentraci kriminality.

**Tabulka 14: Strach v noci na ulici dle vybraných policejních okrsků**

Policejní okrsek	Strach v noci na ulici	
	Průměr	Odchylka
SI/A	6,87	3,31
VI/C	6,46	3,23
VI/B	6,2	3,7
SI/B	5,92	3,49
SI/D	5,83	3,26
Lo/D	5,79	2,96
Bo/A	5,51	3,22
Sk/F	5,42	3,25
Bo/B	5,39	3,22
SI/C	5,38	3,3
Lo/C	4,97	3,02
VI/F	4,66	3,01
SI/F	4,59	2,79
Do/C	4,58	3,42

## C.5. Strach z určitých skupin osob

V rámci průzkum jsme se zaměřili i na to, zda občané města Plzně mají strach z nějakých konkrétních skupin obyvatel. Otázka byla v tomto případě v dotazníku formulována jako „otevřená“ a bylo na samotných respondentech, zda a jakou skupinu/kategorii osob budou jmenovat. Výsledky shrnuje Tabulka 15. S ohledem na stabilní předsudky a xenofobní postoje české veřejnosti vůči Romům není překvapující, že tato skupina byla nejčastěji jmenovaná. Nicméně četnost jmenování je i přes tato očekávání velmi silná: téměř 40% všech respondentů spontánně uvedlo, že mají strach z Romů, což je téměř o 12 procentních bodů více než v případě „zbytku“ Plzeňského kraje (viz Graf 14).<sup>22</sup>

Za kategorií „Romové“ následují občané býv. Sovětského svazu (21%), „opilci“ (15%) a drogově závislí (13%). Z uvedeného se na první pohled může zdát, že negativní postoje

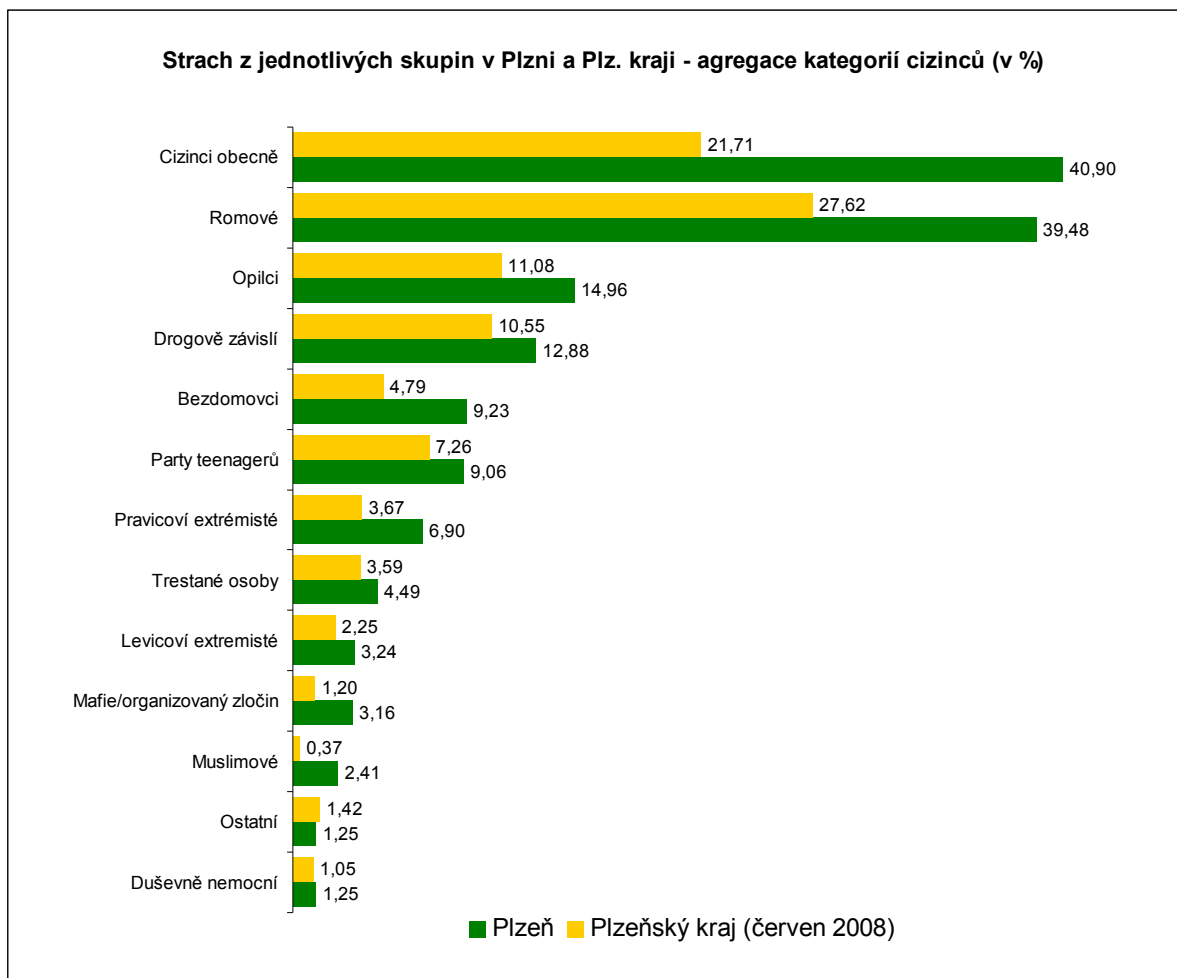
<sup>22</sup> Negativní postoje občanů Plzně vůči Romům se přitom projevují i v případě jmenování lokality v okolí místě bydlíště, kde podle respondentů dochází ke koncentraci kriminality, resp. které by se v noci raději vyhnuli: nejčastěji byly uváděny ty místa v Plzni, kde žijí ve větším počtu Romové (Vinice, Petrohrad, Resslerva ulice). Blíže viz následující část.

v podobě strachu byly ve velké míře spojovány respondenty především s Romy. Avšak pokud sloučíme dohromady všechny kategorie cizinců, tak jak je uvedeno v Grafu 14, zjistíme, že téměř 41% všech dotázaných vyjádřilo obecně strach z cizinců.

Porovnáme-li výsledky s údaji z Plzeňského kraje (Graf 14), zjistíme, že obecně respondenti z Plzně vyjadřovali intenzivněji strach z jednotlivých skupin než respondenti z ostatních obcí v rámci kraje. V případě agregované kategorie „cizinců“ je to dokonce téměř o 20 procentních více.

**Tabulka 15: Kategorie skupin osob, ze kterých mají občané strach**

	Absolutní četnost	Relativní četnost
Romové	475	39,48
Občané býv. SSSR	256	21,28
Opilci	180	14,96
Drogově závislí	155	12,88
Bezdomovci	111	9,23
Party teenagerů	109	9,06
Vietnamci	98	8,15
Pravicoví extrémisté	83	6,90
Občané býv. Jugoslávie	77	6,40
Trestané osoby	54	4,49
Cizinci obecně	42	3,49
Levicoví extrémisté	39	3,24
Mafie/organizovaný zločin	38	3,16
Muslimové	29	2,41
Duševně nemocní	15	1,25
Ostatní	15	1,25
Nepřízpůsobiví	13	1,08
Poláci	6	0,50
Slováci	5	0,42
Mongolové	4	0,33
Rumuni	4	0,33

**Graf 14: Strach z jednotlivých skupin v Plzni a Plz. kraji – agregované kategorie cizinců (v %)**

## C.6. Nebezpečné lokality

Celkem 35% respondentů uvedlo, že se v blízkosti jejich bydliště nachází místo, kterému by se z obav o vlastní bezpečnost v noci raději vyhnuli (Tabulka 16). Na obdobnou otázku, zda se v blízkosti bydliště respondentů nachází místo, kde dochází ke koncentraci trestných činů odpovědělo kladně 25% respondentů (Tabulka 17).

**Tabulka 16: Výskyt lokality v místě bydliště vyvolávající obavu o vlastní bezpečnost<sup>23</sup>**

	Absolutní četnost	Relativní četnost
Ano	415	34,5
Ne	720	59,9
Neví	68	5,7
Celkem	1203	100,0

<sup>23</sup> Znění otázky: „Nachází se v blízkosti Vašeho bydliště místo/lokalita, které byste se z obav o vlastní bezpečnost pozdě večer či v noci raději vyhnul/a?“. Respondenti měli možnost uvést více lokalit.



**Tabulka 17: Výskyt lokality v místě bydliště s koncentrací kriminality<sup>24</sup>**

	Absolutní četnost	Relativní četnost
Ano	296	24,6
Ne	681	56,6
Neví	226	18,8
Celkem	1203	100,0

V případě, že respondenti odpověděli na výše uvedené otázky kladně, byli následně dotázáni, aby uvedli, o jaké lokality se jedná, přičemž měli možnost uvést těchto lokalit více. Odpovědi respondentů byli velmi rozličné a jmenovali celkem 623 (!) různých lokalit, od jednotlivých objektů a konkrétních ulic až po celé čtvrti. Z tohoto důvodu jsou v Tabulce 18 zachovány pouze ty konkrétní lokality, jejichž relativní četnost je vyšší než 1% a ostatní výskyty byly agregovány do obecných kategorií podle toho, o jaký typ místa/lokality se jednalo (park, ubytovna atp.).

Na tomto základě můžeme konstatovat, že co se týče konkrétních lokality, uváděli nejčastěji respondenti bez ohledu na jejich místo bydliště čtvrt' Petrohrad a sídliště Vinice (jednalo se buď obecně o jmenování čtvrti, resp. sídliště či konkrétní ulice). Dále Ressleru ulici, Borský park a Jateční ulici. Zaměříme-li se na obecné kategorie lokalit, tak nejčastěji respondenti uváděli parky, non-stop bary a ubytovny.

**Tabulka 18: „Nebezpečné“ lokality v Plzni – agregace obecných kategorií**

	Absolutní četnost	Relativní četnost
Ostatní	171	27,5
Parky	85	13,6
Petrohrad	55	8,8
Vinice	53	8,5
Non-stop bary, herny	50	8
Ubytovny	40	6,4
Supermarkety, obchodní střediska	31	5
Hospody, restaurace	29	4,7
Ressleru ulice	20	3,2
Podchody	18	2,9
Borský park	16	2,6
Jateční ulice	12	1,9
Hřbitovy	11	1,8
Hlavní vlakové nádraží	10	1,6
Diskotéka Aréna	9	1,4
Centrum města obecně	7	1,1
CAN	6	1
Celkem	623	99

<sup>24</sup> Znění otázky: „Nachází se v blízkosti Vašeho bydliště místo/lokality, kde dochází podle Vás ke koncentraci trestných činů?“ Respondenti měli možnost uvést více lokalit.

### C.6.1. Nebezpečné lokality na úrovni jednotlivých městských obvodů

Lepší přehled o nebezpečných lokalitách v Plzni, které respondenti jmenovali, se nám naskytne, pokud se zaměříme na úroveň jednotlivých městských obvodů, resp. budeme-li je sledovat dle jejich místa bydliště.

#### Městský obvod Plzeň 1

V případě městského obvodu Plzeň 1 uvedlo 45 respondentů (14% všech respondentů z MO1) za nebezpečnou lokalitu sídliště Vinice, a to buď obecně, nebo jeho konkrétní ulici (Strážnická, Brněnská, Hodonínská).<sup>25</sup> Mezi další jmenované lokality/místa patřily: diskotéka Aréna (9 respondentů), Sokolovská ulice (7 respondentů), park u Košutckého jezírka (5 respondentů), Centrální park Lochotín (4 respondenti). Překvapivě nikdo z respondentů z MO1 nejmenoval Bolevecké rybníky.

#### Městský obvod Plzeň 2

Respondenti s bydlištěm v městském obvodu Plzeň 2 zdaleka nejčastěji označovali za nebezpečnou lokalitu Petrohrad (23% všech respondentů z MO2), a to buď obecně či konkrétní ulici, která se zde nachází: Mikulášské náměstí, Rubešova, Barrandova, Koterovská, Sladkovského. Mezi další jmenované lokality patřily park Homolka (9 respondentů) a ubytovna v Zahradní ulici (6 respondentů).

#### Městský obvod Plzeň 3

Mezi nejčastěji jmenované lokality respondentů s bydlištěm v městském obvodu Plzeň 3 patřily: Resslerova ulice (17 respondentů, tj. 5% všech respondentů z MO3), Borský park (15 respondentů), ulice Karla Steinera, resp. supermarket Albert (9 respondentů), Hlavní vlakové nádraží a podchod vedoucí k němu (7 respondentů), Centrální autobusové nádraží (6 respondentů) a Kolárova ulice (5 respondentů).

#### Městská část 4

V případě respondentů z MO4 byly odpovědi ještě méně konzistentní a mezi nejčastěji jmenované nebezpečné místa patřily: Jateční ulice (11 respondentů) a park u Staniční ulice (4 respondenti).

Ze zbylých městských obvodů lze jmenovat především ubytovnu Ovčín v Plzeňské ulici (6 respondentů s bydlištěm v městském obvodě Plzeň 5), hřbitov Černice (10 respondentů z MO8) a ubytovnu zámek Malešice (5 respondentů z MO9).

---

<sup>25</sup> Jednalo se o 37% z těch respondentů, kteří uvedli, že se v blízkosti jejich bydliště nachází nebezpečná lokalita.

## C.7. Viktimizace

Celkem 17,8 % respondentů (Tabulka 19) uvedlo, že se stali za posledních 12 měsíců obětí trestného činu,<sup>26</sup> přičemž 19 z nich dvou trestných činů a tři respondenti tří trestných činů. Celkem tedy bylo zaznamenáno v sledovaném souboru 236 trestných činů.

**Tabulka 19: Počet obětí trestného/trestných čin(ů) za posledních 12 měsíců**

	Absolutní četnost	v %
Ano	214	17,8
Ne	989	82,2
Celkem	1203	100,0

Pokud vezmeme v úvahu, že index nápadu trestné činnosti na 10 tis. obyvatel byl v roce 2007 v Plzni (Plzeň-město) 450 trestných činů,<sup>27</sup> znamenalo by to, že viktimizace sledovaného souboru je více než dvojnásobná. Ve skutečnosti však bude o něco nižší, neboť index nápadu je počítán z celkového počtu obyvatel, kdežto v sledovaném souboru jsou pouze respondenti starší 15ti let, u nichž pravděpodobnost viktimizace stoupá.

Mezi nejčastější trestné činy, kterých se respondenti stali obětí, patřily kapesní krádeže (22%), krádeže věcí z automobilů (18%) a podvody (5%). Celkem 12 respondentů odmítlo uvést, jakého trestného se stali obětí. Mezi

**Tabulka 20: Nejčastěji uváděné trestné činy**

	Četnost	V %
411 Kapesní krádeže	49	21,6
433 Krádeže věcí z automobilů	40	17,6
511 Podvod	12	5,3
151 Úmyslné ublížení na zdraví	11	4,8
431 Krádeže mot. voz. dvoustop.	11	4,8
480 Krádeže v jiných objektech	10	4,4
372 Kr. vl. do vík. chat soukr. osob	9	4
311 Krádeže vloupáním do obch.	6	2,6
390 Kr. vl. do ostatních objektů	6	2,6
589 Poškození cizí věci	6	2,6
161 Rvačky	5	2,2
190 Ostatní násilné trestné činy	5	2,2
371 Krádeže vloupáním do bytu	5	2,2
490 Krádeže ostatní	5	2,2

<sup>26</sup> V případě Plzeňského kraje byla viktimizace souboru 12,6%.

<sup>27</sup> CAAT – DIC. 2008. Kriminalita na území Plzeňského kraje. Analýza pro Krajský úřad Plzeňského kraje – nepublikováno.

Jak je patrné z Tabulky 21, celkem 61% respondentů z těch, kteří se stali za posledních 12 měsíců obětí trestného činu, uvedlo, že jej nahlásili policii.<sup>28</sup> Oproti tomu u 90ti trestných činů (38%) respondenti konstatovali, že je policii nehlásili, přičemž v 20% se svěřili pouze svým nejbližším a v 16% vůbec nikomu.

**Tabulka 21: Odpověď respondentů na otázku, komu hlásili trestný čin, jehož se stali obětí**

	Absolutní četnost	Relativní četnost
Policii	143	60,59
Jiné organizaci	6	2,54
Nejbližším	47	19,92
Nikomu	37	15,68
Odmítl/a uvést	3	1,27
Celkem	236	100

Mezi nejčastější trestné činy, které respondenti nenahlásili policii (Tabulka 22), patřili kapesní krádeže (37%), krádeže věcí z automobilů (14%) a podvody (10%).

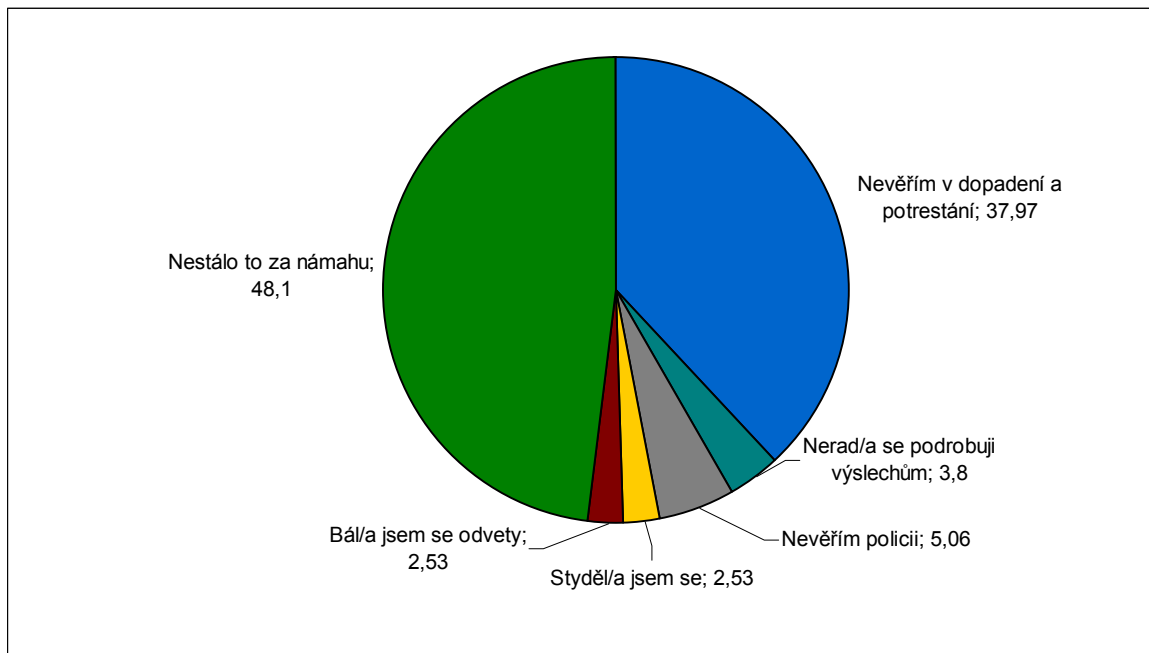
**Tabulka 22: Nejčastěji nehlášené trestné činy policii**

	Absolutní četnost	Relativní četnost
411 Kapesní krádeže	31	36,9
433 Krádeže věcí z automobilů	12	14,3
511 Podvod	8	9,5
161 Rvačky	6	7,1
151 Úmyslné ublížení na zdraví	3	3,6

Mezi nejčastější důvody, proč dané trestné činy nehlásili, volili respondenti odpověď „nestálo to za námahu“ (48%) a dále – do jisté míry komplementární – možnost „nevěřím v dopadení a potrestání pachatele“ (38%). Pouze 4 respondenti ze 79 uvedli, že důvodem nenahlášení trestného činu je fakt, že „nevěří policii“.

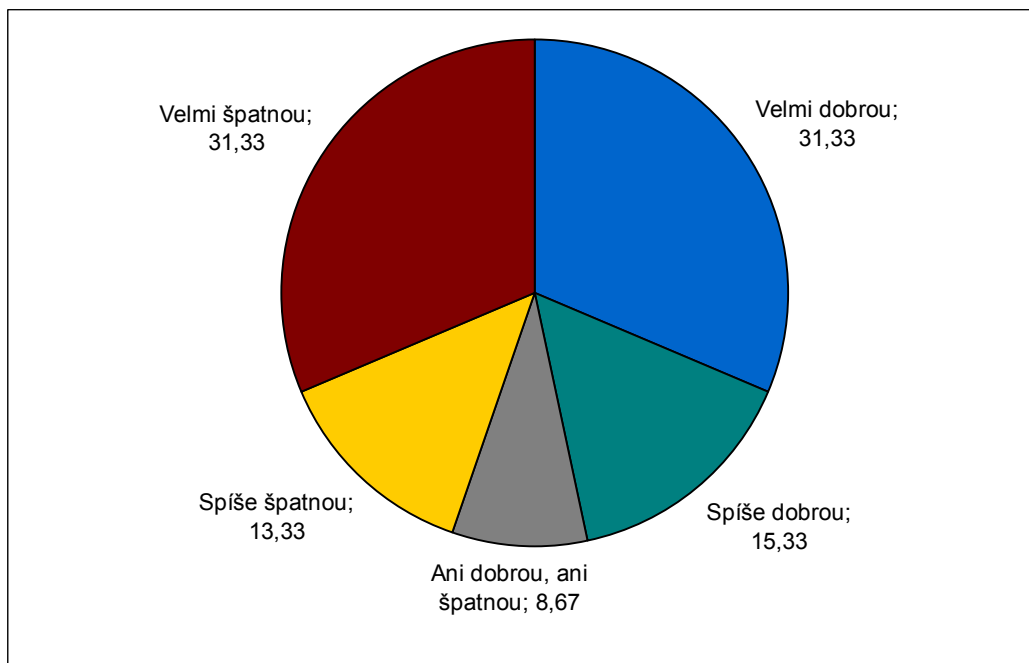
<sup>28</sup> V případě šetření v Plzeňském kraji to bylo 55% respondentů.

**Graf 15: Důvody nehlášení trestných činů (v %) (n=79)<sup>29</sup>**



Ze 143 respondentů, jež se stali za posledních 12 měsíců obětí trestného činu (či trestných činů) a kteří tuto skutečnost nahlásili Policii, jich shodně 31% hodnotilo zkušenost s následnou reakcí policie jako „velmi špatnou“, resp. „velmi dobrou“. Více viz Graf.

**Graf 16: Zkušenost obětí trestných činů s policií (v %)<sup>30</sup>**



<sup>29</sup> Znění otázky: „Proč jste ... [konkrétní trestný čin] nehlásil/a Policii?“. Baterie: „Nevěřím v dopadení a potrestání pachatele“; „Nerad se podrobuji výslechům, sepisování protokolu“; „Nevěřím policii jako takové“; „Styděl/a jsem se“; „Bál/a jsem se odvetného útoku ze strany pachatele“; Nic by se tím nevyřešilo, nestálo to za námahu“.

<sup>30</sup> Znění škálové otázky: „Jakou máte zkušenost s reakcí policie u trestných činů, které jste hlásil/a?“

## D. Závěr v podobě shrnutí hlavních zjištění

- V rámci šetření bylo osloveno 1 336 občanů města Plzně starších 14ti let.
  - Analyzovaný soubor obsahuje odpovědi od 1 203 z nich.
- Obecně občané města Plzně vyjadřují vyšší strach z kriminality než občané ostatních částí Plzeňského kraje.
  - Ve všech sledovaných ukazatelích byly naměřeny vyšší míry než v případě „zbytku“ Plzeňského kraje.
  - S ohledem na index nápadu trestné činnosti ve městě Plzni ve srovnání s ostatními obcemi Plzeňského kraje, není tento rozdíl překvapující.
  - Zároveň se tím potvrzuje obecně přijímaná hypotéza, že míra strachu roste s počtem obyvatel obce.
- U značné části sledovaných ukazatelů byl nalezen jen slabý vliv nezávislých proměnných v podobě věku, vzdělání či příjmu. Výjimku tvoří pohlaví.
- Mezi nejvíce zneklidňující problémy řadí respondenti: politickou situaci v zemi, kriminalitu a přistěhovalectví/cizince.
  - Relativně silně negativní hodnocení problému „přistěhovalectví/cizinci“ je v rámci Plzeňského kraje, ale i ČR, ojedinělé.
- Celkem 22% dotázaných je velmi znepokojeno a 28% spíše znepokojeno celkovou mírou kriminality v Plzni.
  - Tj. polovina souboru se k míře kriminality vyjádřila kriticky, což je zhruba o 20 procentních bodů více než v případě „zbytku“ Plzeňského kraje.
  - Větší míru znepokojení, stejně tak jako u většiny ostatních ukazatelů, vyjadřují ženy.
  - Vliv věku a vzdělání se zde významným způsobem neprojevuje.
- K tvrzení, že míra kriminality se v posledních 5ti letech v Plzni zvyšuje, se přiklonilo celkem 52% respondentů, k opačnému tvrzení 3%. V případě stejného tvrzení, avšak vztáhnutého celkově k České republice, to bylo 62%, resp. 3% dotázaných. Celkem 35% (Plzeň), resp. 29% (ČR) se domnívá, že je stejná.
- Z jednotlivých kategorií trestných činů vykazovali respondenti největší míru strachu z vandalismu, kapesní krádeže a podvodu. Naopak nejnižší míru strachu ze sexuálního obtěžování, znásilnění a vydírání.
  - Míra strachu je v tomto případě v rozporu se závažností jednotlivých trestných činů a v některých případech se zde projevovала zřejmě míra pravděpodobnosti viktimizace.
- Z jednotlivých trestných činů vykazují obecně vyšší míru strachu ženy, zejména z těch, které vyplývají ze samotné povahy genderových rozdílů.

- U majetkově trestných činů se tyto rozdíly snižují.
- Vliv vzdělání se na míře strachu z jednotlivých trestných činů neprojevoval skoro vůbec a strach jen velmi slabě klesal s růstem vzdělanostního statusu. Obdobně tomu tak bylo v případě příjmu.
- V případě zjišťování pocitu *ohrožení* z trestných činů se více projevovала reálná pravděpodobnost viktimizace a obecně byly zjištěné míry nižší, než v případě strachu.
- Bezpečně v noci na ulici v okolí svého bydliště se cítí 53% respondentů, z toho 17% velmi bezpečně a 19% spíše bezpečně. Na druhé straně 17% dotázaných se necítí vůbec bezpečně a 19% spíše ne bezpečně.
  - Velmi silné rozdíly se zde projevovaly dle pohlaví, kdy 51% žen se vyjádřilo negativně a u mužů to bylo pouze 18%.
  - V případě nezávislé proměnné v podobě věku, vyjadřovovala spíše vyšší strach věková kohorta 15–19 let, resp. kohorta 20–29 let.
- Ohledně pocitu bezpečí v noci doma se negativně vyjádřilo 10% respondentů.
- Na otevřenou otázku, zda a z jaké skupiny mají respondenti strach, jich 40% odpovědělo, že z Romů, 21% z občanů býv. Sovětského svazu, 15% z opilců a 13% z lidí závislých na drogách.
  - U kategorie „Romové“ je to o 12 procentních bodů více, než v případě ostatních částí Plzeňského kraje.
  - V případě agregace konkrétních skupin cizinců, které respondenti jmenovali, lze konstatovat, že 41% všech dotázaných respondentů vyjádřilo obecně strach z cizinců, což je o 20 procentních bodů více oproti Plzeňskému kraji (bez města Plzně).
- Obecně za nebezpečné lokality označovali respondenti nejčastěji parky, non-stop bary/herny, ubytovny a supermarkety/nákupní centra.
- V případě konkrétních lokalit se jednalo o Petrohrad, sídliště Vinice, Resslovu ulici, Borský park či Jateční ulici.
- Celkem 17,8% respondentů uvedlo, že stalo v posledních 12 měsících obětí trestného činu.
  - Celkem bylo v sledovaném souboru zaznamenáno 236 trestných činů.
  - Mezi nejčastěji uváděné trestné činy patřily: kapesní krádež a krádež věci z automobilu.
- Celkem 38% respondentů, kteří měli zkušenost s viktimizací, uvedlo, že trestný čin, jehož se stali obětí, nehlásili policii.
  - Za nejčastěji nehlášené trestné činy byly uváděny kapesní krádeže.