

STATUTÁRNÍ MĚSTO PLZEŇ



PROGRAM PREVENCE KRIMINALITY MĚSTA PLZNĚ 2019

ÚVOD

Preventivní politika spočívající v oslabení kriminogenních faktorů je vedle trestní politiky (represe) důležitou součástí kriminální politiky v ČR. Preventivní politikou se intenzivně zabývá také město Plzeň. V roce 2009 byl v rámci Magistrátu města Plzně poprvé zřízen samostatný odbor - odbor bezpečnosti a prevence kriminality zabývající se řešením aktuální bezpečnostní situace ve městě současně s problematikou prevence kriminality a protidrogovou prevencí. Zde je také od roku vzniku odboru zařazena kumulovaná pracovní pozice manažera prevence kriminality a protidrogového koordinátora, který se aktivně podílí na vytváření koncepce prevence kriminality a koncepce protidrogové politiky na území města Plzně, zastává pozici tajemníka Komise pro bezpečnost, protidrogové a prevence kriminality Rady města Plzně a vede Pracovní skupinu protidrogovou a prevence kriminality města Plzně (dále jen „pracovní skupina“).

V souladu s národními strategiemi (Strategií prevence kriminality v České republice na léta 2016 až 2020 a Národní strategií protidrogové politiky na období 2010 – 2018) byla v rámci pracovní skupiny vytvořena „Koncepce prevence kriminality a protidrogové prevence na období 2016 – 2020“ (dále jen „Koncepce“). Koncepce je členěna na dvě hlavní části – analytickou a strategickou. Analytická část obsahuje bezpečnostní analýzu, jejíž součástí je analýza protiprávního jednání, sociálně – demografická analýza a institucionální analýza. Samostatné kapitoly tvoří prevence kriminality, protidrogová politika, primární prevence rizikového chování a finanční zajištění těchto oblastí v rámci města Plzně. Strategická část Koncepce zahrnuje hlavní priority a dílčí opatření, které byly definovány na základě SWOT analýzy. Strategická část je pravidelně jednou ročně vyhodnocována a aktualizovaná v rámci jednání pracovní skupiny. Aktualizovaná strategická část je vždy součástí Programu prevence kriminality města Plzně pro konkrétní rok. Koncepce byla schválena Zastupitelstvem města Plzně usnesením č. 131 ze dne 14. 4. 2016.

Zhodnocení a aktualizaci strategické části Koncepce provedli členové pracovní skupiny na jednání dne 27. 11. 2018. Upravená strategická část je součástí Programu prevence kriminality města Plzně na rok 2019 (dále jen „Program“), na jehož přípravě se členové pracovní skupiny rovněž podíleli. Program zahrnuje celkem 3 projekty – 1 z oblasti situační prevence, 1 z oblasti sociální prevence a 1 spadá do oblasti informace pro občany. Jednotlivé projekty jsou zaměřeny na snížení trestné činnosti (zejména častých projevů porušování veřejného pořádku, majetkové a jiné pouliční kriminality), zvýšení povědomí o závažnosti společensky škodlivých jednání spojených s kyberprostorem zejména u dospělých

populace (rodičů), ale také na zvyšování informovanosti a pocitu bezpečí u vybraných cílových skupin obyvatel (sociálních pracovníků) a přispívají tak k celkovému zvýšení bezpečnosti ve městě. Program schválila Rada města Plzně na svém zasedání dne 21. 1. 2019 usnesením č. 76.

1 BEZPEČNOSTNÍ ANALÝZA

1.1 PROTIPRÁVNÍ ANALÝZA

1.1.1 Policie ČR - analýza kriminality na území města Plzně¹

Kriminogenní faktory v rámci města Plzně

- město Plzeň (okres Plzeň-město) se svým počtem 194 057 obyvatel (zdroj ČSÚ; stav k 30. 9. 2018) řadí na čtvrté místo v České republice a první v Plzeňském kraji;
- kulturní, správní a ekonomické centrum, které na sebe váže široké zázemí s velkým počtem aktivit a lidských zdrojů;
- značná fluktuace a anonymita osob, zejména v oblasti Severního předměstí, kde žije více než 50.000 obyvatel, rovněž zde ústí několik významných komunikací navázaných na Ústecký a Karlovarský kraj, z těchto lokalit jsou v minulosti zadokumentované nájezdy pachatelů na vloupání do bytů a sklepů, krádeží vozidel a trestné činnosti páchané na seniorech;
- krátkodobé či dlouhodobější setrvání na území města za účelem zaměstnání, fungování většího počtu ubytoven a pracovních agentur zaměstnávajících a ubytovávajících osoby z dalších států Evropské unie (zejména Bulharska, Polska, Rumunska, Slovenska, Ukrajiny) a tzv. třetích zemí (zejména Vietnam, Mongolsko), s ohledem na nízké sociální a finanční zázemí dochází ze strany této komunity k páchání zejména majetkové trestné činnosti, k nadměrnému požívání alkoholu, které eskaluje ve vzájemná fyzická napadání, včetně užití bodných a sečných zbraní;
- významný dopravní uzel a rozvinutá infrastruktura, snadná dopravní dostupnost (přítomnost dálnice D5 s více Exity, autobusového a vlakových nádraží) – rychlá doprava pachatelů do Plzně a její snadné a rychlé opuštění fungování městské hromadné dopravy a s tím spojené kapesní krádeže;
- existence větších nákupních center, kde dochází ke krádežím vozidel, vloupání do vozidel, krádeže na osobách a rovněž krádeže, i organizovanými skupinami, zboží z obchodů;
- výstavba a obydlení obytných zón s rodinnými, často luxusními, domy, zejména v okrajových částech města a s tím spojené krádeže vloupáním do těchto obydlí;
- přítomnost osob bez domova spojené s nadměrným užíváním alkoholu i jiných omamných a psychotropních látek, z řad těchto osob krádeže v obchodech, vzájemná fyzická napadení, páchání majetkové trestné činnosti;
- osoby užívající omamné a psychotropní látky, výroba a pěstování OPL, jejich distribuce, z důvodu závislosti na OPL obstarávání prostředků k pácháním zejména

¹ Městské ředitelství Policie ČR Plzeň - Zpráva o situaci v oblasti vnitřní bezpečnosti a veřejného pořádku na území ČR v roce 2018 ve srovnání s rokem 2017.

majetkové trestné činnosti (krádeže v obchodech, krádeže vloupáním do objektů, loupežná přepadení);

- existence nočních zábavných podniků (především v centru města), nadměrná konzumace alkoholu, vzájemná fyzická napadení, osoby pod vlivem alkoholu se stávají snadnou kořistí pro krádeže na osobách a loupežných přepadení, navazování známostí s návazností na mravnostní trestnou činnost;
- situaci ovlivňuje i míra nezaměstnanosti, která v okrese Plzeň-město dosahuje 1,8 % (zdroj Integrovaný portál MPSV; stav k 31. 12. 2018), což je o 0,4 % méně než v předchozím roce.

Přehled stavu kriminality na území města Plzně

	2017	2018	porovnání
Počet trestných činů	4898	4942	+ 44
Objasněnost			
početně	1925	1884	- 41
procentuálně	39,30%	38,12%	- 1,18
Podíl jednotlivých druhů TČ na celkovém nápadu			
početní			
majetková	2864	2926	+ 62
násilná	369	364	- 5
mravnostní	40	55	+ 15
ostatní	624	635	+ 11
hospodářská	588	502	- 86
zbývající	413	459	+ 46
procentuální			
majetková	58,47%	59,21%	+ 0,74%
násilná	7,53%	7,36%	- 0,17%
mravnostní	0,82%	1,11%	+ 0,29%
ostatní	12,74%	12,85%	+ 0,11%
hospodářská	12,01%	10,16%	- 1,85%
zbývající	8,43%	9,29%	+ 0,86%

Index TČ na 10 000 obyvatel

	TČ celkem	majetkové	násilné	mravnostní	ostatní	hospodářské	zbývající
2017	258,48	151,14	19,47	2,11	32,93	31,03	21,79
2018	258,66	153,14	19,05	2,87	33,23	26,27	24,02

Rozbor vybraných druhů kriminality

Majetková kriminalita:

- Nejvíce se podílí na celkovém nápadu trestné činnosti páchané na území města Plzně. Za období roku 2018 je evidováno celkem 2 926 případů, z nichž bylo 739 objasněno (25,3 %). Objasněnost se zvýšila o 1,3 % oproti předchozímu roku.
- Na majetkové trestné činnosti mají největší podíl stále krádeže vloupáním do motorových vozidel a krádeže věcí z vozidel. Zde je evidováno 371 případů, z nichž se podařilo objasnit 46 skutků, objasněnost činí 12,4 %. Předmětem zájmu pachatelů této trestné činnosti zůstávají i nadále autorádia, mobilní telefony, výpočetní technika a další věci zanechané ve vozidlech jejich uživateli.
- Na úseku krádeží motorových vozidel je za rok 2018 evidováno celkem 78 případů, objasněno je 16 případů odcizení, objasněnost činí 20,5 %. Stejně jako v předchozím roce jsou předmětem největšího zájmu pachatelů motorová vozidla z produkce koncernu Volkswagen (Škoda, VW a Audi), což je zřejmě dáno jejich největším zastoupením v silničním provozu.
- Významný podíl na majetkové kriminalitě mají krádeže vloupání do bytů, rodinných domků, chat, různých objektů a prodejen. Pachatelé odcizují zejména peníze, spotřební elektroniku a výpočetní elektroniku. Věci jako šperky, obrazy apod. se odcizují v menší míře. Na spáchaných trestných činech majetkového charakteru nebyl zjištěn zvýšený podíl organizovaných skupin.
- V uplynulém období došlo k nárůstu případů podvodného jednání páchaných prostřednictvím inzertních portálů v síti Internet; ve většině případů se jednalo o nedodání zboží ze strany prodávajícího po předchozím uhrazení prodejní ceny kupujícím.

Hospodářská kriminalita:

- Hospodářská kriminalita prolíná všechny sféry života a z hlediska vyšetřovaných věcí je záběr velmi široký od podvodů, úvěrových podvodů či zpronevř páchaných vůči leasingovým společnostem či bankovním domům, od zinscenovaných dopravních nehod a následné plnění pojistné události, přes porušování autorských práv převážně k hudebním nosičům až po podvody či jiné trestné činy hospodářského charakteru, kde škody dosahují milionových částek. Pokud se jedná o způsobenou škodu, největší podíl připadá na trestné činy krácení daně, podvod, zpronevěra, porušování povinností při správě cizího majetku a úvěrový podvod.
- V roce 2018 bylo řešeno celkem 558 trestních věcí, z toho 141 případů podvodů, 29 případů zpronevěry, 33 případů zkreslování údajů o stavu hospodaření a jmění, 37 případů úvěrových podvodů a 51 trestných činů daňových. Zbylé trestní věci připadají zejména na oblast počítačové kriminality, úpadkových trestných činů, zkreslování údajů o stavu hospodaření a jmění a trestných činů související s insolvenčním řízením.

- V oblasti kriminality páchané proti životnímu prostředí je situace dlouhodobě stabilní a nejsou signály nárůstu rizik. V souvislosti s touto problematikou je vhodné zmínit, pro svoji rozsáhlou realizovanou případ tzv. „množirny psů“ (jednalo se celkem o 103 ks psů). Věc je kvalifikována jako přečin týrání zvířat podle § 302 trestního zákoníku a související přečin neoprávněné podnikání podle § 251 trestního zákoníku.

Informační kriminalita:

- Nejčastější projevy této kriminality jsou však v současné době trestné činy v podobě krádeží (zejména užití identifikačních údajů k platebním kartám), podvodů (podvodné inzerce, podvodné e-shopy, podvodné e-maily s legendou, podvodná jednání přes sociální sítě, phishing, vishing), poškození cizích práv (komentáře na sociálních sítích), šíření poplašné zprávy (využívání elektronických komunikačních prostředků: e-maily, sociální sítě) a dále pak v nejvyšší míře neoprávněné přístupy k počítačovému systému a nosiči informací (zcizené uživatelské účty, přístupy na servery za účelem smazání dat, infikace serverů malwarem s následným zakryptováním obsahu s požadavkem na platbu virtuální kryptoměnou Bitcoin), opatření a přechovávání přístupového zařízení a hesla k počítačovému systému a jiných takových dat, vydírání (zasílání výhružných e-mailů o provedení infiltrace do počítačového systému spojené se shromážděním dat o uživateli s následným požadavkem na platbu ve virtuální kryptoměně Bitcoin), nebezpečné vyhrožování (prostřednictvím sociálních sítí) a výroba a jiné nakládání s dětskou pornografií (vytváření uzavřených komunit ve veřejné síti internet, šíření materiálů latentním způsobem přes elektronickou poštu, úložný prostor a přímou výměnou prostřednictvím instant messengerů, v neposlední řadě pak dále vyhledávání dětí prostřednictvím sociálních sítí a vylákávání takového materiálu).
- Na úseku informační kriminality bylo v roce 2018 na zdejší součásti prověřováno celkem 102 věcí a další případy byly řešeny ve spolupráci s odborem analytiky a kybernetické kriminality KŘP Plzeňského kraje.

Násilná kriminalita:

- Za rok 2018 bylo na území MŘP Plzeň spácháno celkem 364 skutků, objasněno je 215 skutků, objasněnost činí 59,1 %. V roce 2017 bylo evidováno celkem 369 případů, objasněno bylo 241 případů a objasněnost činila 65,3 %.
- V roce 2018 je evidováno celkem 51 případů loupežných přepadení, objasněno je 13 případů, objasněnost činí 25,5 %. Za rok 2017 bylo evidováno celkem 54 případů, objasněno bylo 27 případů a objasněnost činila 50,0 %.
- U násilné kriminality je velkým problémem přepadání žen nesoucí kabelky, tašky či jiná zavazadla. Zde je hlavním předmětem zájmů pachatelů nesené zavazadlo (kabelka, taška apod.), respektive věci tvořící obsah těchto zavazadel. Jedná se nejvíce o peníze, mobilní telefony a platební karty. V těchto případech využívají

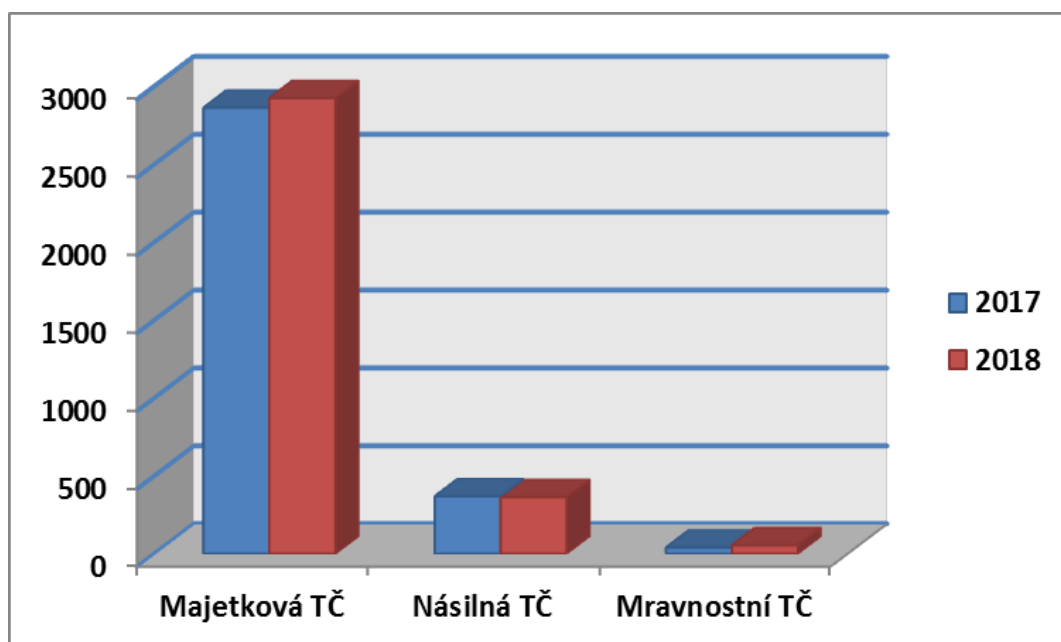
pachatelé moment překvapení a předpoklad kladení minimálního odporu ze strany oběti, neboť oběti tvoří převážně starší ženy.

- V uplynulém roce došlo na území města Plzně k celkem 4 případům (včetně pokusů) vraždy, všechny případy se podařilo objasnit.

Mravnostní kriminalita:

- Ve sledovaném období došlo na úseku mravnostní kriminality ke zvýšení nápadu trestních věcí. V roce 2018 je evidováno celkem 55 případů, objasněno je 33 případů, objasněnost činí 60,0 %. Za rok 2017 bylo evidováno 40 případů, z nichž bylo 19 případů objasněno, objasněnost činila 47,5 %.
- U nejzávažnějších případů této trestné činnosti, tedy znásilnění, došlo v roce 2018 celkem k 12 případům, objasněno je 7 případů, objasněnost činí 58,3 %. Za rok 2017 bylo oznámeno 11 případů, kdy objasněno bylo 7 případů, objasněnost činila 63,6 %. Dalšími závažnými případy jsou pohlavní zneužívání, kdy v roce 2018 je evidováno 7 případů, do současné doby se podařilo objasnit 5 případů.

Porovnání vybraných druhů TČ za rok 2017 a 2018



Rozbor jednotlivých druhů trestné činnosti

		2017	2018	porovnání
Krádeže prosté		1816	1760	- 56
z toho	kr. motor. vozidel	74	78	+ 4
	jízdní kola	161	169	+ 8
	kr. věcí z automobilů	485	371	- 114
	kapesní krádeže	77	140	+ 63
Krádeže vloupáním		609	670	+ 61
z toho	obchody a výkl. skříně	11	27	+ 16
	restaurace a kiosky	27	33	+ 6
	chaty	44	25	- 19
	byty	121	136	+ 15
	rod. domky	56	64	+ 8
Násilná TČ		369	364	- 5
z toho	vraždy (včetně pokusů)	8	4	- 4
	loupeže (vč. finančních ústavů)	54	51	- 3
	násilí proti úřední osobě	14	9	- 5
	ublížení na zdraví	131	155	+ 24
Mravnostní TČ		40	55	+ 15
z toho	pohlavní zneužívání	9	7	- 2
	znásilnění	11	12	+ 1
Ostatní TČ		624	635	+ 11
z toho	nedov. výroba a jiné nákládání s OPL	123	124	+ 1
	maření výkonů úředního roz.a vykázání	219	196	- 23
	výtržnictví	68	99	+ 31
	sprejerství	174	169	- 5
Hospodářská TČ		588	502	- 86
z toho	podvod	45	62	+ 17
	neoprávněné opatření, padělání, pozměn. plat. pr.	190	206	+ 16
	úvěrový podvod	72	37	- 35
	zpronevěra	48	35	- 13
Zbývající TČ		413	459	+ 46
z toho	zanedbání povinné výživy	128	139	+ 11
	ohrožení pod vlivem návykové látky	119	137	+ 18

Rozbor trestné činnosti

		2017	2018	porovnání
Děti do 15 let				
	počet objas. TČ	4	23	+ 19
	procentuálně	0,20%	0,46%	+ 0,26%
z toho	majetkových	1	8	+ 7
	násilných	2	6	+ 4
Mladiství				
	počet objas. TČ	33	18	- 15
	procentuálně	1,71%	0,36%	- 1,35%
z toho	majetkových	10	7	- 3
	násilných	12	4	- 8
Recidivisté				
	počet objas. TČ	876	326	- 550
	procentuálně	45,50%	6,60%	- 38,90%
z toho	majetkových	447	155	- 292
	násilných	110	44	- 66
	hospodářských	51	29	- 22

Pachatelé trestné činnosti

- Analýzou skladby pachatelů trestné činnosti je zjišťován pouze vzorek, který je znám až po objasnění oznámených nebo vyhledaných skutků. Tento vzorek nevyovídá nic o pachatelích latentní kriminality.

Porovnání počtu zjištěných pachatelů TČ za období roků 2017 a 2018

Rok	Věk 0-14 let	15 -17 let	18 a více let	Recidivisté	Cizinci
2017	15	30	1878	740	371
2018	33	32	1698	279	325
porovnání	+ 18	+ 2	- 180	- 461	- 46

- Na počtu trestně stíhaných cizinců se do jisté míry odráží situace v oblasti legální i nelegální migrace na území ČR. Struktura trestných činů, pro které jsou cizinci v ČR trestně stíháni, závisí na řadě faktorů, jako je státní příslušnost osob, způsob jakým pobývají na území ČR i na podmínkách v regionu, kde se cizinci zdržují, resp. kde byl trestný čin spáchán. Mezi nejčastěji stíhanými cizinci byli občané Slovenska, Ukrajiny,

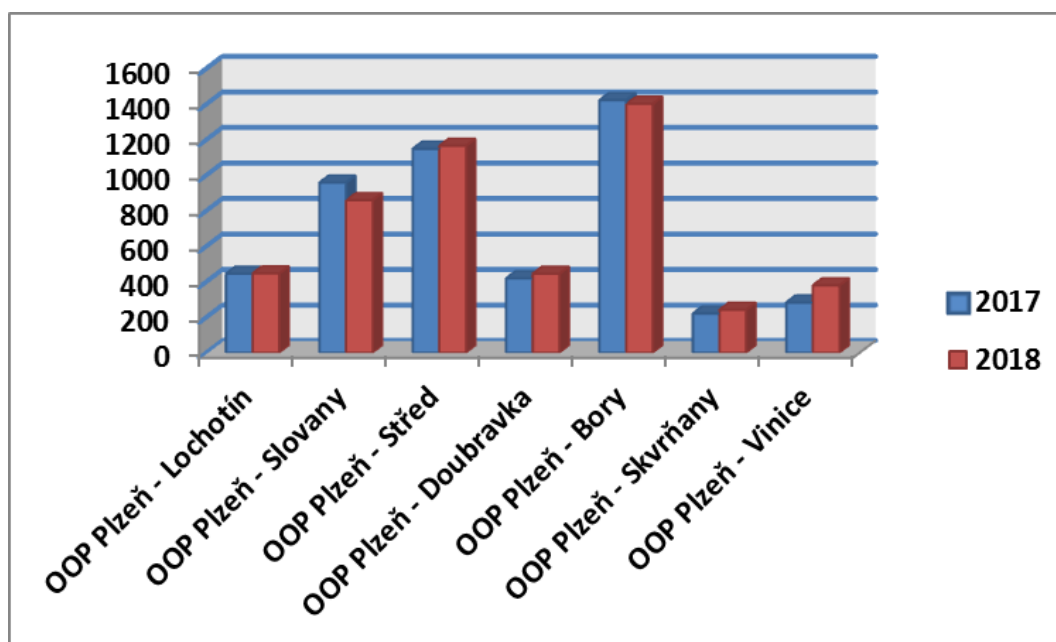
a Vietnamu. Cizinci byli nejčastěji stíháni pro násilnou a majetkovou trestnou činnost, dále za přečin ohrožení pod vlivem návykové látky, občané Vietnamu pak pro nedovolenou výrobu a jiné nakládání s omamnými a psychotropními látkami a s jedy.

- Při páchání trestné činnosti se u pachatelů projevuje stále větší agresivita, snaha o znehodnocení kriminalisticky upotřebitelných stop nebo ztížení jejich zajištění.

Přestupky šetřené PČR na území města Plzně

	2017		2018		porovnání	
	pořádková policie	dopravní policie	pořádková policie	dopravní policie	pořádková policie	dopravní policie
 evidováno celkem	13 954	11 615	13 026	10 371	- 928	- 1 244
 vyřízeno příkazem na místě	9 077	9 484	7 847	8 491	- 1 230	- 993

Srovnání nápadu TČ v jednotlivých OOP PČR Plzeň



Souhrnný přehled nápadu TČ v jednotlivých obvodních oddělení PČR Plzeň

	2017	2018	porovnání
OOP Plzeň - Lochotín			
Počet trestných činů	445	447	+ 2
Objasňenost			
početně	158	160	+ 2
procentuálně	35,51%	35,79%	+ 0,28%
OOP Plzeň - Slovany			
Počet trestných činů	958	860	- 98
Objasňenost			
početně	368	313	- 55
procentuálně	38,41%	36,39	- 2,02%
OOP Plzeň - Střed			
Počet trestných činů	1149	1166	+ 17
Objasňenost			
početně	488	426	- 62
procentuálně	42,47%	36,53%	- 5,94%
OOP Plzeň - Doubravka			
Počet trestných činů	419	445	+ 26
Objasňenost			
početně	166	169	+ 3
procentuálně	39,62%	37,98%	- 1,64%
OOP Plzeň - Bory			
Počet trestných činů	1423	1402	- 21
Objasňenost			
početně	524	538	+ 14
procentuálně	36,82%	38,37%	+ 1,55%
OOP Plzeň - Skvrňany			
Počet trestných činů	221	242	+ 21
Objasňenost			
početně	103	119	+ 16
procentuálně	46,61%	49,17%	+ 2,56%
OOP Plzeň - Vinice			
Počet trestných činů	283	380	+ 97
Objasňenost			
početně	118	159	+ 41
procentuálně	41,70%	41,84%	+ 0,14%

1.1.2 Městská policie Plzeň - přestupky na území města Plzně

Městská policie při zabezpečování místních záležitostí veřejného pořádku a plnění dalších úkolů podle zákona 553/1991 Sb. nebo podle jiného zákona zejména přispívá k ochraně a bezpečnosti osob a majetku. Dohlíží nad dodržováním pravidel občanského soužití. Přispívá v rozsahu stanoveném zákonem O obecní (městské) policii nebo jiným zákonem k bezpečnosti a plynulosti provozu na pozemních komunikacích. Odhaluje přestupky a jiné správní delikty a upozorňuje fyzické a právnické osoby na porušování obecně závazných právních předpisů a činí opatření k nápravě. Městská policie Plzeň je orgánem obce a podléhá přímo primátorovi.

Výslednost řešení přestupků za rok 2018²

Řešení přestupků dle zákona č. 251/2016 Sb. o některých přestupcích.

Přestupky proti veřejnému pořádku

Celkový počet přestupků ve veřejném pořádku za rok 2018 – 2038

Z tohoto počtu je:

- **Neuposlechnutí výzvy úřední osoby**

Zjištěno **33** – z toho **17x** řešeno pokutou na místě nezaplacenou, **6x** pokutou na místě zaplacenou, **10x** předáno správnímu orgánu.

- **Rušení nočního klidu**

Zjištěno **70** – z toho **4x** řešeno pokutou na místě nezaplacenou, **4x** pokutou na místě zaplacenou, **15x** řešeno domluvou, **8x** předáno správnímu orgánu.

- **Veřejné pohoršení**

Zjištěno **29** – z toho **1x** řešeno pokutou na místě nezaplacenou, **3x** pokutou na místě zaplacenou **24x** řešeno domluvou, **0** předáno správnímu orgánu.

² Zpracoval: Bc. Pavel Beránek, MBA, vedoucí Odboru analýzy a prevence kriminality MP Plzeň.

- **Znečištění veřejného prostranství**

Zjištěno **691** – z toho **66x** řešeno pokutou na místě nezaplacenou, **30x** pokutou na místě zaplacenou, **513x** řešeno domluvou, **16x** řešeno napomenutím, **50x** předáno správnímu orgánu.

- **Zábor veřejného prostranství**

Zjištěno **149** – z toho **3x** řešeno pokutou na místě nezaplacenou, **74x** pokutou na místě zaplacenou, **13x** řešeno domluvou, **8x** řešeno napomenutím, **33x** předáno správnímu orgánu.

Přestupky proti občanskému soužití

Celkový počet přestupků proti občanskému soužití: **12**

0x řešeno domluvou, **8x** předáno správnímu orgánu, **4x** řešeno pokutou na místě nezaplacenou

Přestupky proti majetku

Celkový počet přestupků proti majetku: **245**

- **Drobná krádež**

Zjištěno **211x** – z toho **133x** řešeno pokutou na místě nezaplacenou, **43x** pokutou na místě zaplacenou, **1x** řešeno domluvou, **26x** předáno správnímu orgánu.

Úsek ochrany před alkoholismem a jinými toxikomaniemi

Celkový počet přestupků: **157**

Z toho **56x** řešeno pokutou na místě nezaplacenou, **38x** pokutou na místě zaplacenou, **16x** předáno správnímu orgánu.

Přestupky proti obecně závazným vyhláškám v oblasti bezpečnosti a veřejného pořádku

Celkový počet přestupků: **750**

Jiné přestupky nebo správní delikty

Celkový počet přestupků: **16**

Z toho **0x** řešeno pokutou na místě nezaplacenou, **0x** pokutou na místě zaplacenou, **1 x** řešeno domluvou, **13x** předáno správnímu orgánu.

Souhrnná data vybraných druhů přestupků

druh	počet obyvatel (v tis.)		přestupky – abs. počet			index na 10 tis. obyv.			změna 17-18 (%)
	k31.12. 2017	změna proti roku 2016	rok 2017	k 31.12. 2018	změna 17-18	rok 2017	rok 2018	změna 17-18 (index)	
proti veřejnému pořádku	189	0	1844	2038	194	97,57	107,83	- 10,26	9,52%
proti občanskému soužití	189	0	26	12	-14	1,38	0,63	0,75	116,67%
proti majetku	189	0	271	245	-26	14,33	12,96	1,37	10,61%
přestupky proti obecně závazným vyhláškám v oblasti bezpečnosti a veřejného pořádku	189	0	985	750	-235	52,11	39,68	12,43	31,34%

1.1.3 Analýza postojů veřejnosti k bezpečnosti na území města Plzně

V roce 2017 nechalo město Plzeň prostřednictvím Odboru bezpečnosti, prevence kriminality a krizového řízení Magistrátu města Plzně zpracovat „Analýzu postojů veřejnosti k bezpečnosti na území města Plzně“ (dále jen „Analýza“). Uvedená Analýza se oproti předchozím analýzám (Analýza postojů veřejnosti ke kriminalitě v Plzni 2009 a 2011) více zabývá problematikou v souvislosti s narůstajícími počty zahraničních pracovníků v Plzni, kteří se na jeho území dostávají zejména prostřednictvím pracovních agentur. Město Plzeň aktivně řeší tuto problematiku ve spolupráci s Ministerstvem vnitra ČR od roku 2016. Analýza byla realizována společností IPSOS s.r.o. Sběr dat byl realizován metodou TAPI, tedy osobní dotazování s pomocí tabletu, formou strukturovaného dotazníku. Osloveno bylo celkem 1800 osob – obyvatel města Plzně nad 15 let, kteří zde bydlí trvale či dočasně alespoň 3 měsíce. Ze závěrů Analýzy ve srovnání s rokem 2011 vyplynulo:

- Stejně jako v roce 2011 se občané Plzně nejvíce obávají přistěhovalců a cizinců. Strach z kriminality se v tomto šetření posunul z třetího místa na druhé, kde byly dříve uváděny obavy z politické situace. Obecně jsou více znepokojeny ženy než muži.
- Obecně se lidé obávají méně než v roce 2011. Míra obav poklesla u všech dotazovaných společenských problémů. 36% obyvatel má pocit, že je míra kriminality vyšší než v předešlých pěti letech, což je ale pozitivnější vnímání než v roce 2011, kdy nárůst kriminality pociťovala téměř polovina obyvatel.
- Plzeňané se nejčastěji obávají stejně jako v předešlých letech kapesních krádeží (29%) a fyzického napadení (29%). Tyto obavy jsou ale nižší než v předešlých letech. Stejně tak si myslí, že by se nejpravděpodobněji mohli v následujícím roce stát obětí právě těchto dvou trestných činů.
- Obětí trestného činu se stalo v posledním roce 17% obyvatel Plzně, což je o tři procentní body méně, než bylo v roce 2011. Stále se nejčastěji jedná o zkušenost s kapesní krádeží a fyzickým napadením.
- Nižší míra strachu se promítá i do toho, jak se lidé cítí v okolí svého bydliště v nočních hodinách. Bezpečně se v této situaci cítí téměř 6 lidí z 10, což je více než v roce 2011, kdy to bylo zhruba 5 lidí z 10. Ve své domácnosti se nebojí 93% obyvatel. Doma mají strach především lidé nad 60 let.
- Pokud se lidé obávají nějakých konkrétních skupin obyvatel žijících na území města, jedná se nejčastěji o cizince. Pokud byla uváděna konkrétní národnost, byli zmiňováni Rumuni, Maďaři a Ukrajinci. Cizinců se obecně obává 34% obyvatel. Toto představuje jeden ze zajímavých rozdílů, které lze pozorovat v meziročním srovnání. V rámci předešlého šetření totiž byli nejčastěji uváděni Romové, kteří jsou v tuto chvíli až druhou nejobávanější skupinou obyvatel (27%). 2 z 10 obyvatel mají také strach z drogově závislých.
- Ze zahraničních pracovníků mají obavy zhruba 3 z 10 dotázaných, a to především kvůli obavám z nárůstu kriminality, kterou si s těmito skupinami spojují. Část obyvatel je také považuje za levnou pracovní sílu, která může komplikovat podmínky na trhu práce. Více než zahraničních pracovníků se ale lidé obávají příchodu imigrantů. Negativně toto vnímá téměř 5 z 10 obyvatel Plzně. I tato skupina je obávaná především kvůli možnému nárůstu kriminality.
- Pokud lidé uvádějí, že se v blízkosti jejich bydliště nachází lokalita, které by se v noci raději vyhnuli, pak nejčastěji zmiňují místa, kde je vyšší koncentrace lidí i v nočních hodinách. Jedná se především o centrum města, vlakové i autobusové nádraží. Často

jsou uváděny i parky a zeleň v blízkosti obydlí. Těmto místům se lidé vyhýbají především proto, že je vnímají jako místa, kde může docházet k trestným činům.

- Plzeňané (9 z 10) nejčastěji odmítají v okolí jejich bydliště vznik místa, kde se často shlukují lidé užívající alkohol a drogy. Podobně nepopulární jsou také herny s automaty a ubytovny.
- Co se týká spokojenosti s bezpečnostními složkami působícími na území města Plzně, 68% obyvatel odpovědělo, že je spokojeno. 17% je dokonce naprosto spokojeno. Hodnocení je velmi podobné pro obě pohlaví. Liší se mírně při pohledu na detail městských částí, kdy mírně slabší hodnocení mají bezpečnostní složky v okrajových městských částech, tedy tam, kde je jejich činnost méně vidět.
- Rovněž znepokojení mírou kriminality je rozdílné napříč jednotlivými městskými částmi. Nejkritičtější jsou ke kriminalitě v Plzni lidé z okrajových částí (MO 5, 7, 8 a 10). Lidé z těchto oblastí mají častěji osobní zkušenost s trestnými činy, jako jsou kapesní krádeže a vandalismus. Tito lidé se především bojí v okolí svého bydliště ve večerních hodinách, ale neplatí, že by se více báli, když jsou sami doma. Tam se naopak cítí lépe.

Celé znění Analýzy bude uveřejněno na webových stránkách Odboru bezpečnosti, prevence kriminality a krizového řízení MMP www.bezpecnoplzen.eu.

1.1.4 Sociálně vyloučené lokality na území města Plzně

V roce 2015 nechalo Ministerstvo práce a sociálních věcí ČR zpracovat společností GAC spol. s r.o. rozsáhlý výzkumný projekt – „Analýza sociálně vyloučených lokalit v ČR“. Z uvedené analýzy vyplynulo, že v Plzni se nenacházejí žádné typické sociálně vyloučené lokality, které by plně odpovídaly charakteristikám SVL, zejména co se týká prostorového vyloučení.

Od roku 2016 má město Plzeň vytvořenou „Koncepci sociálního a dostupného bydlení statutárního města Plzně na roky 2016 – 2020“ vypracovanou Bytovým odborem a Odborem sociálních služeb MMP, která detailně analyzuje problematiku dostupného bydlení v rámci města Plzně. Tato koncepce zohledňuje samozřejmě také problematiku sociálního vyloučení a navrhuje konkrétní řešení. Dílčí aktivity související s řešením problematiky sociálně vyloučených lokalit jsou zahrnuty také ve strategické části Koncepce prevence kriminality a protidrogové prevence města Plzně 2016 - 2020, konkrétně v prioritách č. 4 Program

podpory samostatného bydlení v návaznosti na systém sociálního bydlení a č. 5 Bezpečnost v sociálně vyloučených lokalitách.

Prostřednictvím Odboru sociálních služeb MMP spustilo město Plzeň v roce 2017 tříletý projekt „Pilotní testování koncepce sociálního bydlení v Plzni“ financovaný z Operačního programu Zaměstnanost v gesci Ministerstva práce a sociálních věcí ČR. V rámci projektu bylo zadáno zpracování studie s názvem „Analýza prostorové segregace na území města Plzně“³. Cílem analýzy bylo vyhodnocení současné situace rezidenční segregace na území města Plzně pro potřeby plánování a realizace sociálního bydlení v Plzni. Z analýzy vyplynulo, že jednou z lokalit, která v současnosti představuje rezidenční čtvrť s nejvyšším podílem osob ohrožených sociálním vyloučením, je lokalita Zátíší, nacházející se v rámci MO Plzeň 3. Jedná se zejména o 25 polodřevěných městských domů, každý se 4 byty v okolí ulice Kreuzmannova - Línská, postavené v padesátých letech 20. století. Kvalita bydlení zde má nízký standard. V současnosti je připraven projekt města Plzně na kompletní revitalizaci tohoto území - na základě demolice stávajících a výstavby nových bytových domů, který může zcela změnit vývojovou trajektorii této lokality. Revitalizace tohoto území je plánována na 3. etapy v průběhu několik let v závislosti na finančních možnostech města Plzně. První etapa již byla zahájena a do konce března 2019 je předpoklad uvolnění 9-ti domů. Byty, které se zde postupně uvolňují, již nejsou dále obsazovány a jsou zabezpečeny proti neoprávněnému vniknutí cizích osob.. Vzhledem k tomu, že v této lokalitě je vysoká koncentrace osob ohrožených sociálním vyloučením, byla tato lokalita od roku 2018 vybrána také pro působnost asistentů prevence kriminality od roku 2018.⁴

1.2 SOCIÁLNĚ – DEMOGRAFICKÁ ANALÝZA

1.2.1 Obyvatelstvo⁵

V době přípravy Programu byly k dispozici pouze souhrnné údaje Českého statistického úřadu v Plzni k 31. 12. 2017. V okrese Plzeň - město žilo k tomuto datu celkem 189 747 obyvatel – z toho 92 309 mužů a 97 438 žen. V daném období se narodilo 2 080 živých dětí, zemřelo 2 093 osob. Do okresu Plzeň - město se během roku 2016 přistěhovalo

³ Zpracovatel: Přírodovědecká fakulta Univerzity Karlovy, katedra sociální geografie a regionálního rozvoje, Centrum pro výzkum měst a regionů - autoři: Luděk Sýkora, Ekaterina Ignatyeva, Tomáš Brabec.

⁴ Mgr. Vodičková Karolína, MBA, Odbor sociálních služeb Magistrátu města Plzně

⁵ Český statistický úřad v Plzni. Dostupné na [www: http://www.plzen.czso.cz/csu/2013edicniplan.nsf/krajkapitola/321302-13-q3_2013-02](http://www.plzen.czso.cz/csu/2013edicniplan.nsf/krajkapitola/321302-13-q3_2013-02).

4 656 osob, vystěhovalo se 4 027 osob. Přírůstek stěhováním tak činil 629 osob. Celkový přírůstek obyvatel oproti roku 2016 činil 616 osob.

Vývoj počtu trvale bydlících obyvatel v letech 2016 a 2017

	k 31. 12. 2016	k 31. 12. 2017
Počet obyvatel celkem	189 131	189 747
ženy	96 971	97 438
muži	92 160	92 309

1.2.2 Vývoj nezaměstnanosti ve městě Plzni k 31. 12. 2017⁶

K 31. 12. 2018 evidovalo kontaktní pracoviště v Plzni 2 538 uchazečů o zaměstnání, což je o 114 více než minulý měsíc, ale o 528 méně než ve stejném období loňského roku. Z tohoto počtu bylo 2 181 uchazečů dosažitelných, tedy takových, kteří mohli okamžitě nastoupit do zaměstnání. V porovnání s minulým měsícem bylo dosažitelných uchazečů o 119 více, ale v porovnání se stejným obdobím loňského roku došlo k poklesu o 543 osob.

Během prosince 2018 bylo v okrese Plzeň – město nově zaevidováno 521 uchazečů, což je o 76 méně než minulý měsíc a o 69 méně než ve stejném období loňského roku.

Vyřazeno bylo 407 uchazečů, tedy o 236 méně než minulý měsíc a o 99 méně než v prosinci roku 2017. Do nového zaměstnání během sledovaného období nastoupilo 236 osob, což je o 184 méně než v minulém měsíci a o 19 méně než ve stejném období loňského roku. Bez umístění bylo vyřazeno 171 uchazečů.

K 31. 12. 2018 bylo v evidenci kontaktního pracoviště v Plzni celkem 1 319 žen, tedy 52,0 % všech nezaměstnaných. Zároveň bylo v evidenci 428 osob se zdravotním postižením, tedy 16,9 % všech nezaměstnaných.

Ke konci prosince bylo v evidenci registrováno 120 absolventů a mladistvých, což je o 1 méně než minulý měsíc, ale o 5 více než v prosinci minulého roku. Na celkovém počtu nezaměstnaných se tak podílejí 4,7 %. V minulém měsíci tento podíl činil 5,0 % a v prosinci loňského roku podíl absolventů a mladistvých činil 3,8 %.

Podporu v nezaměstnanosti pobíralo v prosinci celkem 1 114 uchazečů o zaměstnání, tedy 43,9 % všech nezaměstnaných.

⁶ Úřad práce v Plzni. Dostupné na www: https://portal.mpsv.cz/upcr/kp/plk/statistiky/trh_prace_pm.pdf

Na základě dohody s Českým statistickým úřadem Ministerstvo práce a sociálních věcí počínaje lednem 2013 přešlo na nový ukazatel registrované nezaměstnanosti v ČR s názvem Podíl nezaměstnaných osob, který vyjadřuje podíl dosažitelných uchazečů o zaměstnání ve věku 15 – 64 let ze všech obyvatel ve stejném věku.

Podíl nezaměstnaných osob v porovnání s minulým měsícem vzrostl o 0,1 % a činil tedy 1,8 %. V porovnání s prosincem roku 2017 podíl nezaměstnaných poklesl o 0,4 %. Podíl nezaměstnaných žen činil 1,9 % a mužů 1,7 %.

K 31. 12. 2018 bylo na kontaktním pracovišti v Plzni evidováno celkem 10 409 volných pracovních míst, což je o 268 více než v minulém měsíci a o 4 121 více než v prosinci předchozího roku. Na jedno volné pracovní místo připadalo 0,2 uchazeče.

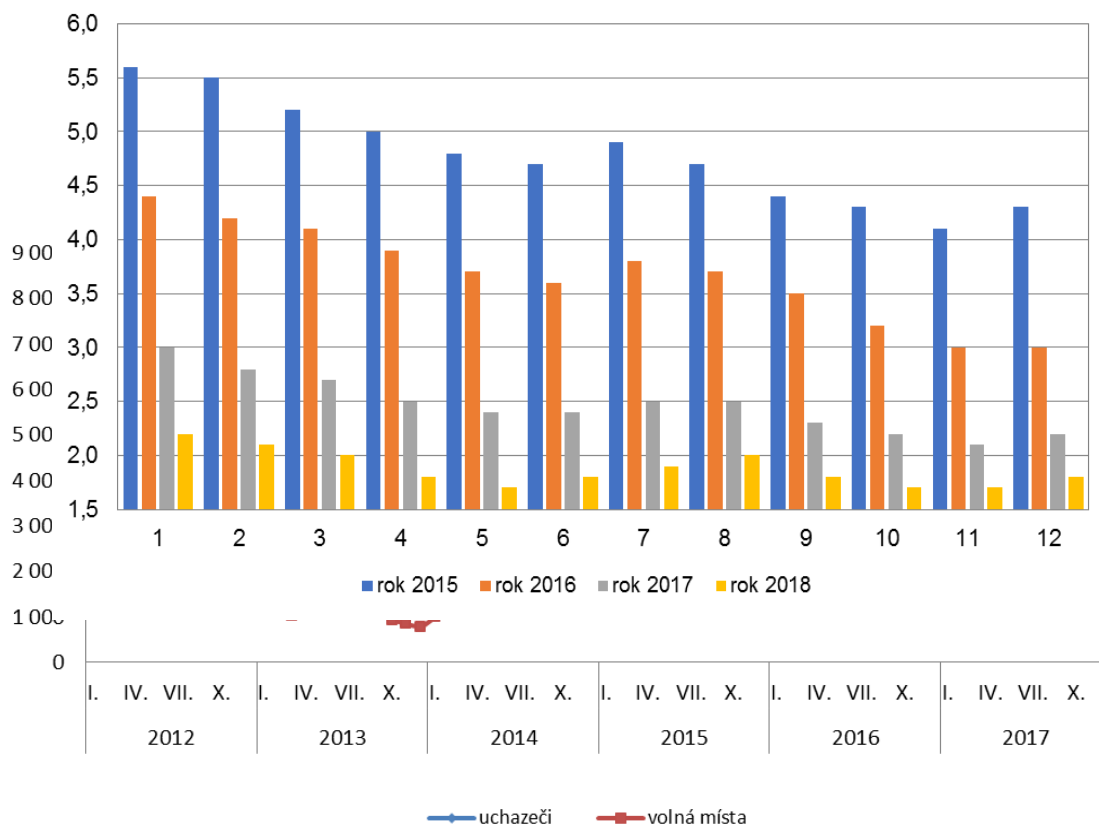
Ke konci prosince jsme v okrese Plzeň – město rovněž evidovali 267 volných pracovních míst pro osoby se zdravotním postižením, na jedno volné místo tak připadalo 1,6 uchazečů se ZP. Volných míst pro absolventy a mladistvé bylo evidováno 3 255 a na jedno místo tak připadalo 0,04 absolventů.

Od počátku roku bylo do rekvalifikačních kurzů zařazeno celkem 110 uchazečů a 72 zájemců o zaměstnání.

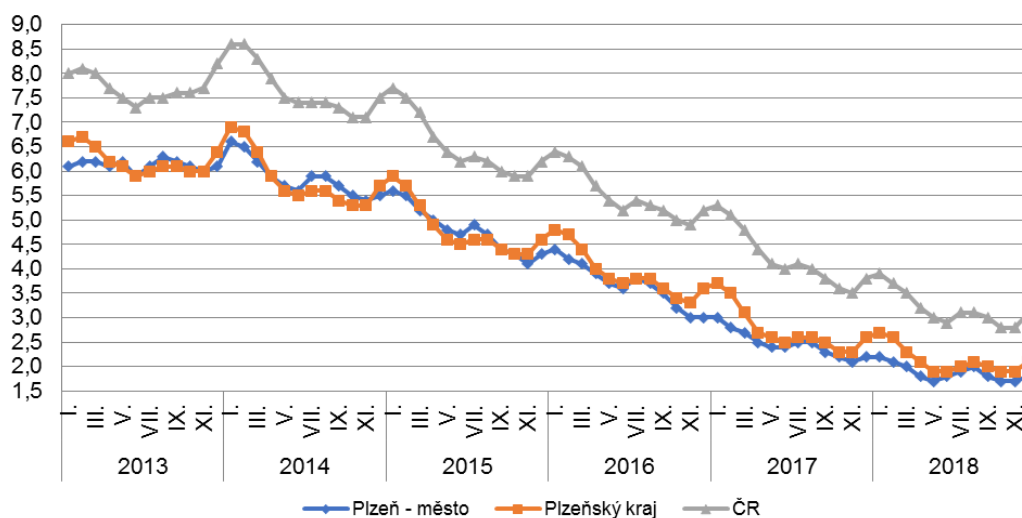
Struktura a vývoj nezaměstnanosti v okrese Plzeň – město

Období	Uchazeči o zaměstnání					volná místa	MN (%)
	celkem	ženy	pobírající podporu	nově hlášení	vyřazení		
Leden 16	5 970	3 263	1 676	982	889	2 490	4,4
Červen 16	5 057	2 791	1 428	741	841	3 760	3,6
Prosinec 16	4 341	2 330	1 344	718	686	3 634	3,0
Leden 17	4 325	2 289	1 440	901	917	3 481	3,0
Červen 17	3 495	1 946	1 224	673	755	4 290	2,4
Prosinec 17	3 066	1 641	1 254	590	506	6 288	2,2
Leden 18	3 036	1 587	1 303	766	796	6 607	2,2
Červen 18	2 471	1 352	1 040	577	528	9 248	1,8
Prosinec 18	2 538	1 319	1 114	521	407	10 409	1,8

Vývoj podílu nezaměstnaných v okrese Plzeň - město v letech 2015 - 2018 (%)



Vývoj podílu nezaměstnaných osob v okrese Plzeň - město, Plzeňském kraji a ČR v letech 2013 - 2018 (%)



1.3 INSTITUCIONÁLNÍ ANALÝZA

Prevence kriminality, vzhledem k velkému rozsahu příčin trestné činnosti, zasahuje do mnoha oblastí veřejného života, např. do oblasti sociální, zaměstnanosti, vzdělávání, osvětové, trávení volného času, krizové intervence či urbanistického plánování. Tuto oblast rozhodně nelze podceňovat a je potřeba v preventivních aktivitách společensky nežádoucích jevů i nadále rozvíjet činnost, která v důsledku povede k jejich snižování.

Ve městě Plzni se na eliminaci sociálně-patologických jevů podílí celá řada institucí, jejichž výčet je podrobněji zohledněn v Konceptci prevence kriminality a protidrogové prevence města Plzně 2016 - 2020. Zástupci většiny těchto institucí jsou také členy Pracovní skupiny protidrogové a prevence kriminality města Plzně, která se podílela na přípravě Programu prevence kriminality města Plzně 2019.

Pracovní skupina protidrogová a prevence kriminality města Plzně

Stávající složení pracovní skupiny schválila RMP usnesením č. 226 ze dne 5. 3. 2015. Činnost a složení pracovní skupiny jsou dány doporučením MV ČR v souladu se Strategií prevence kriminality v České republice na léta 2016 až 2020.

Personální obsazení pracovní skupiny je následující:

1. protidrogový koordinátor a manažer prevence kriminality MMP
2. zástupce Odboru školství, mládeže a tělovýchovy MMP
3. zástupce Odboru sociálních služeb MMP
4. zástupce Odboru státní sociální péče MMP
5. zástupce Sociálního odboru ÚMO Plzeň 1
6. zástupce Odboru sociálního ÚMO Plzeň 2
7. zástupce Odboru služeb – Oddělení sociálních služeb ÚMO Plzeň 3
8. zástupce Odboru sociálního ÚMO Plzeň 4
9. protidrogový koordinátor a manažer prevence kriminality KÚPK
10. zástupce Odboru školství, mládeže a sportu KÚPK
11. zástupce Městské policie Plzeň
12. zástupce Policie ČR – Městského ředitelství Plzeň
13. zástupce Probační a mediační služby Plzeň
14. zástupce Pedagogicko-psychologické poradny Plzeň
15. zástupce DDÚ Plzeň (Dětský diagnostický ústav, středisko výchovné péče, základní škola a školní jídelna Plzeň)
16. zástupce Azylového domu MáTa
17. zástupce Psychiatrické kliniky při FN Plzeň – odd. detoxifikace
18. zástupci NNO - Centrum protidrogové prevence a terapie, o.p.s., Ulice – agentura sociální práce, o. s., POINT 14, Středisko křesťanské pomoci Plzeň, Člověk v tísní, o.p.s.)
19. zástupci škol – ŠMP ZŠ a SŠ
20. zástupce Komise pro bezpečnost, protidrogové a prevence kriminality RMP

Pracovní skupinu řídí a svolává manažer prevence kriminality a protidrogový koordinátor města Plzně. Pracovní skupina se schází zpravidla čtyřikrát ročně. Pravidelné setkávání zúčastněných institucí a organizací v rámci jednání pracovní skupiny napomáhá k vzájemné informovanosti a spolupráci.

Dne 27. 11. 2018 provedli členové pracovní skupiny zhodnocení strategické části Koncepce prevence kriminality a protidrogové prevence města Plzně 2016 – 2020. Členové pracovní skupiny se shodli na ponechání všech plánovaných priorit ve stávajícím znění jako v roce 2018. Strategická část je součástí Programu prevence kriminality města Plzně na rok 2019.

2 STRATEGICKÁ ČÁST

Podrobně zpracovaná strategická část je součástí Koncepce prevence kriminality a protidrogové prevence na období 2016 – 2020. Pracovní skupina provedla na svém zasedání dne 27. 11. 2018 zhodnocení strategické části za rok 2018. Tabulka zachycuje souhrnný seznam všech priorit a jednotlivých opatření pro rok 2019. Již dříve splněná opatření jsou zvýrazněna modře.

PRIORITA 1	PODPORA PROJEKTŮ SITUAČNÍ PREVENCE
Opatření 1.1	Rozšiřování MKS v rizikových oblastech města Plzně s větším nápadem trestné činnosti
Opatření 1.2	Realizace projektů situační prevence s využitím různých organizačních, ekonomických a technických opatření za účelem ochrany občanů zejména před majetkovou trestnou činností
PRIORITA 2	PODPORA AKTIVIT ZAMĚŘENÝCH NA OBĚTI TRESTNÉ ČINNOSTI A NA ZVYŠOVÁNÍ BEZPEČÍ OHROŽENÝCH SKUPIN OBYVATEL ZEJMÉNA SENIORŮ A HANDICAPOVANÝCH OSOB
Opatření 2.1	Podpora aktivit a projektů zacílených na prevenci protiprávního jednání páchaného na seniorech a handicapovaných osobách
Opatření 2.2	Podpora obětí trestné činnosti
PRIORITA 3	PODPORA AKTIVIT ZAMĚŘENÝCH NA ZMÍRŇOVÁNÍ DŮSLEDKŮ CHUDOBY A SNIŽOVÁNÍ PŘEDLUŽENÍ OBYVATEL
Opatření 3.1	Udržení fungujících programů dluhového a finančního poradenství
Opatření 3.2	Školení poskytovatelů služeb a odborné veřejnosti v oblasti dluhového a finančního poradenství

PRIORITA 4	PROGRAMY SOCIÁLNÍ PREVENCE V NÁVAZNOSTI NA SYSTÉM SOCIÁLNÍHO BYDLENÍ S DŮRAZEM NA OSOBY OHROŽENÉ SOCIÁLNÍM VYLOUČENÍM
Opatření 4.1	Zajištění podpůrných programů a návazných aktivit
Opatření 4.2	Rozšíření pobytové péče pro osoby do 26 let opouštějící po dosažení zletilosti zařízení ústavní výchovy
PRIORITA 5	BEZPEČNOST V SOCIÁLNĚ OHROŽENÝCH LOKALITÁCH
Opatření 5.1	Monitorování kriminality v sociálně ohrožených lokalitách a navrhování vhodných preventivních opatření
PRIORITA 6	PODPORA ROZVOJE NÍZKOPRAHOVÝCH ZAŘÍZENÍ PRO DĚTI A MLÁDEŽ (NZDM)
Opatření 6.1 SPLNĚNO	Zmapování potřebnosti ve vztahu k cílové skupině sociální služby NZDM (děti ve věku od 6 do 26 let ohrožené společensky nežádoucími jevy) -
Opatření 6.2	Zajištění dlouhodobého financování a výběr vhodných prostor a provozovatele NZDM v lokalitě Plzeň – Bory
Opatření 6.3	Vlastní realizace NZDM v lokalitě Plzeň – Bory
PRIORITA 7	PODPORA PRIMÁRNÍ PREVENCE RIZIKOVÉHO CHOVÁNÍ NA ŠKOLÁCH A PREVENTIVNÍCH PROGRAMŮ PRO DĚTI A MLÁDEŽ OHROŽENÉ RIZIKOVÝM CHOVÁNÍM, PŘÍPADNĚ PŘEDČASNÝM ODCHODEM ZE SYSTÉMU VZDĚLÁVÁNÍ A PRO JEJICH RODINY
Opatření 7.1	Spolupráce s krajskou pracovní skupinou primární prevence rizikového chování při Odboru školství, mládeže a sportu Krajského úřadu Plzeňského kraje (iniciovat potřebné legislativní změny)
Opatření 7.2	Sdílení již fungujících a osvědčených programů prevence rizikového chování dětí a mládeže v rámci příkladů dobré praxe
Opatření 7.3	Realizace samostatných setkání pro ředitele a ŠMP plzeňských ZŠ – organizované 1x ročně ve spolupráci BEZP MMP, OŠMT MMP, PPP Plzeň a Tým pro mládež Plzeň - město
PRIORITA 8	NASTAVENÍ EFEKTIVNÍHO FINANCOVÁNÍ A PODPORY SLUŽEB V PROTIDROGOVÉ (adiktologické) OBLASTI
Opatření 8.1	Udržení existujících adiktologických služeb v závislosti na poptávce a možnostech poskytovatelů a města
Opatření 8.2	Zajištění podmínek financování pro rozvoj služeb v protidrogové (adiktologické) oblasti v rámci města Plzně
PRIORITA 9	VYTVOŘENÍ KOMPLEXNÍ SÍŤE SLUŽEB PRO VŠECHNY KATEGORIE OSOB OHROŽENÝCH ZÁVISLOSTÍ
Opatření 9.1 SPLNĚNO	Posílení ambulantních služeb v oblasti péče o děti a mladistvé do 18 let ohrožené závislostmi a zároveň pro jejich rodinné příslušníky
PRIORITA 10	AKTIVNÍ SPOLUPRÁCE A INFORMOVANOST V OBLASTI PREVENCE KRIMINALITY A PROTIDROGOVÉ PREVENCE
Opatření 10.1	Zvýšení informovanosti o oblasti prevence kriminality a protidrogové prevence směrem k veřejnosti
Opatření 10.2	Aktivní spolupráce a informovanost zástupců MO Plzeň 1 – 10 v oblasti prevence kriminality a protidrogové prevence

PRIORITA 11	PODPORA AKTIVIT ZACÍLENÁ NA SNIŽOVÁNÍ RECIDIVY PACHATELŮ TRESTNÉ ČINNOSTI A JEJICH NÁVRAT DO SPOLEČNOSTI
Opatření 11.1	Podpora resocializačních a probačních programů
Opatření 11.2	Opatření vedoucí k odstraňování bariér znesnadňující trestaným osobám přístup k bydlení a k zaměstnání
PRIORITA 12	AKTIVNÍ SPOLUPRÁCE S TÝMEM PRO MLÁDEŽ PLZEŇ – MĚSTO PŘI ŘEŠENÍ PROBLEMATIKY KRIMINALITY DĚTÍ A MLÁDEŽE
Opatření 12.1	Aktivní spolupráce a informovanost v oblasti prevence kriminality dětí a mládeže a realizace podpůrných aktivit ve spolupráci s Týmем pro mládež Plzeň - město

3 PROJEKTY PROGRAMU PREVENCE KRIMINALITY MĚSTA PLZNĚ 2019

Program prevence kriminality města Plzně na rok 2019 (dále jen Program) byl zpracován v souladu se Strategií prevence kriminality v České republice na léta 2016 až 2020 a se Zásadami pro poskytování dotací ze státního rozpočtu na výdaje realizované v rámci Programu prevence kriminality v roce 2019. Program vychází ze stanovených priorit v oblasti prevence kriminality na území města Plzně, které jsou součástí strategické části Koncepce prevence kriminality a protidrogové prevence na období 2016 – 2020. Obsahem Programu jsou celkem 3 projekty prevence kriminality – 1 z oblasti situační prevence, 1 z oblasti sociální prevence a 1 spadá do oblasti informace pro občany. Jedná se o tyto projekty:

- 1. Realita kybersvěta**
- 2. Základy sebeobrany pro úředníky v přímém styku s klienty**
- 3. Rozšíření MKDS na území MO Plzeň 4 – Doubravka**

Program prevence kriminality města Plzně 2019 vypracovala:

Mgr. Andrea Gregorová, manažer projektu prevence kriminality a protidrogový koordinátor
Odboru bezpečnosti a prevence kriminality Magistrátu města Plzně

Na vypracování Programu prevence kriminality města Plzně 2019 se podíleli:

členové Pracovní skupiny protidrogové a prevence kriminality města Plzně